

Gdańsk, dn. 2025-03-31

Orange Polska S.A.
Al. Jerozolimskie 160
02-326 Warszawa

Pełnomocnik: [REDACTED]
Pełnomocnictwo numer: 172/01/21
z dnia: 2021-01-13

dane do korespondencji:

NetWorks Sp. z o.o.
ul. Abpa Baraniaka 6
61-131 Poznań
[REDACTED]

Starosta Powiatu Piskiego
Starostwo Powiatowe w Pisz
ul. Warszawska 1
12-200 Pisz

Dotyczy: ustawowego obowiązku, wynikającego z art. 152 ust. 1 i ust. 7 w związku z ust. 6 pkt 1c ustawy z dnia 27 kwietnia 2001r – Prawo ochrony środowiska (Dz.U. 2024 poz. 54).

Działając z upoważnienia Orange Polska S.A. z siedzibą Al. Jerozolimskie 160, 02-326 Warszawa, **informuję o zmianie danych w zakresie wielkości i rodzaju emisji** dla instalacji radiokomunikacyjnej **950 (43501N!) PISZ (GEC_PISZ_NMT)** zlokalizowanej w miejscowości PISZ, ul. TĘCZOWA DZ.1149/30. W stosunku do informacji zawartej w zgłoszeniu realizowanym dla tej instalacji w trybie art. 152 ust. 1 i 5 ustawy z dnia 27 kwietnia 2001r – Prawo ochrony środowiska (Dz.U. 2024 poz. 54), dane ulegają zmianie w następujący sposób:

9. Wielkość i rodzaj emisji²⁾:

Pole elektromagnetyczne. EIRP poszczególnych anten zostało podane w pkt 12, tj.

Lp.	Równoważna moc promieniowana izotropowo (EIRP) [W]
1.	21214
2.	21214
3.	21214
4.	1779
5.	6040
6.	3170
7.	2405
8.	24046
9.	15849

Lp.	Równoważna moc promieniowana izotropowo (EIRP) [W]
10.	6040

12. Szczegółowe dane, odpowiednio do rodzaju instalacji, zgodne z wymaganiami określonymi w załączniku nr 2 do Rozporządzenia:

Lp.	1)	2)	3)	4)	5)	
	Współrzędne geograficzne	Częstotliwość lub zakresy częstotliwości pracy instalacji [MHz]	Wysokość środka elektrycznego anteny [m n.p.t.]	Równoważna moc promieniowana izotropowo (EIRP) [W]	Azymut [°]	Kąt pochylenia lub zakresy kątów pochylenia [°]
1.	21°49'36.8" 53°36'41.8"	800/900/ 1800/2100	62	21214	70	0-10/0-10/ 2-12/2-12
2.	21°49'36.8" 53°36'41.6"	800/900/ 1800/2100	62	21214	190	0-10/0-10/ 2-12/2-12
3.	21°49'36.5" 53°36'41.7"	800/900/ 1800/2100	62	21214	320	0-10/0-10/ 2-12/2-12
4.	21°49'36.7" 53°36'41.7"	80000	35	1779	34*	nd.
5.	21°49'36.8" 53°36'41.6"	23000	55	6040	81*	nd.
6.	21°49'36.9" 53°36'41.6"	15000	35	3170	163*	nd.
7.	21°49'36.6" 53°36'41.6"	13000	55	2405	234*	nd.
8.	21°49'36.6" 53°36'41.6"	23000	55	24046	287*	nd.
9.	21°49'36.7" 53°36'41.7"	80000	55	15849	340*	nd.
10.	21°49'36.8" 53°36'41.8"	23000	34.5	6040	357*	nd.

*) tolerancja azymutu od -10° do + 10°.

Informuję, iż dokonane zmiany w zakresie wielkości i rodzaju emisji przedmiotowej instalacji nie powodują zmiany instalacji w sposób istotny zgodnie z art. 3 pkt 7 ustawy Poś.

W załączniku przesyłam:

1. Pełnomocnictwo
2. Kopia potwierdzenia wniesienia opłaty skarbowej.
3. Sprawozdanie z pomiarów pól elektromagnetycznych wykonanych dla celów ochrony środowiska.

Otrzymują:

1. a/a
2. adresat



Signed by /
Podpisano przez:



Date / Data: 2025-
03-31 10:29



NetWorks Sp. z o.o.
Laboratorium Badań Środowiskowych
ul. Józefa Piusa Dziekońskiego 3
00-728 Warszawa
e-mail: Laboratorium@networks.pl



AB 419

S P R A W O Z D A N I E 1988/2025/OS
Z POMIARÓW PÓL ELEKTROMAGNETYCZNYCH
WYKONANYCH DLA POTRZEB OCHRONY ŚRODOWISKA

Badany obiekt: Instalacja radiokomunikacyjna Orange Polska S.A.

Numer i nazwa: 950 (43501N!) PISZ (GEC_PISZ_NMT)

Adres: PISZ, TĘCZOWA DZ.1149/30, Powiat piski, WOJ. WARMIŃSKO-MAZURSKIE

Data wykonania pomiarów: 2025-03-26

Sprawozdanie z badań bez pisemnej zgody laboratorium nie może być powielane inaczej niż w całości.
Wynik przedstawione w niniejszym sprawozdaniu odnoszą się wyłącznie do badanego obiektu i do warunków i konfiguracji urządzeń w dniu wykonywania pomiarów.

1. Właściciel badanego obiektu:

Orange Polska S.A., Al. Jerozolimskie 160, 02-326 Warszawa

2. Zleceniodawca:

Orange Polska S.A., Al. Jerozolimskie 160, 02-326 Warszawa

3. Przedstawiciel zleceniodawcy:

NetWorks Sp. z o.o.

4. Zakres zlecenia:

Wykonanie badania i opracowanie sprawozdania z pomiarów natężenia pola elektrycznego i pola magnetycznego dla instalacji radiokomunikacyjnej Orange Polska S.A. zlokalizowanej w miejscowości PISZ, TĘCZOWA DZ.1149/30.

5. Cel zlecenia:

Wykonanie pomiarów pól elektromagnetycznych w otoczeniu instalacji radiokomunikacyjnej 950 (43501N!) PISZ (GEC_PISZ_NMT) w odniesieniu do wymagań określonych w *Rozporządzeniu Ministra Klimatu z dnia 17 lutego 2020 r. w sprawie sposobów sprawdzania dotrzymania dopuszczalnych poziomów pól elektromagnetycznych w środowisku (Dz.U. 2022 poz. 2630)*.

6. Pomiary zostały wykonane przez:



7. Informacje o źródłach pól elektromagnetycznych

7.1. Sposób identyfikacji badanych źródeł pól elektromagnetycznych

Identyfikacji źródeł i parametrów technicznych dokonano na podstawie analizy dokumentacji dotyczącej zlecenia oraz obserwacji miejsca wykonywania badań.

7.2. Opis miejsca zainstalowania anten i urządzeń technicznych. Opis obiektu badań i jego otoczenia

Instalacja radiokomunikacyjna zlokalizowana jest na terenie ogrodzonym. Anteny zawieszono na wieży kratowej. Urządzenia sterujące oraz zasilające zainstalowano w kontenerze u podstawy wieży. Wokół instalacji znajduje się miasto.

Instalacja radiokomunikacyjna jest obiektem bezobsługowym. Okresowe stanowiska pracy związane są z prowadzonymi w zależności od potrzeb konserwacjami, przeglądami, strojeniem i naprawami.

Sprawozdanie z badań bez pisemnej zgody laboratorium nie może być powielane inaczej niż w całości.
Wynik przedstawione w niniejszym sprawozdaniu odnoszą się wyłącznie do badanego obiektu i do warunków i konfiguracji urządzeń w dniu wykonywania pomiarów.

7.3. Parametry techniczne źródła pola elektromagnetycznego

Dane przedstawiające maksymalne parametry pracy instalacji przekazane przez zleceniodawcę:

Parametry systemu nadawczo-odbiorczego:

Charakterystyka promieniowania		kierunkowa					
Rzeczywisty czas pracy [h/dobę]		24					
Warunki pracy		znamionowe					
Rodzaj wytwarzanego pola		stacjonarne					
Lp.	Częstotliwość lub zakresy częstotliwości pracy [MHz]	Typ/producent anteny	liczba anten	Azymut [°]	kąt pochylenia [°]	Wysokość środka elektrycznego anteny [m n.p.t.]	Równoważna moc promieniowana izotropowo (EIRP) [W]
1	800/900/1800/2100	ASI4518R10v18 Huawei	1	70	0-10**/0-10**/2-12**/2-12**	62	21214
2	800/900/1800/2100	ASI4518R10v18 Huawei	1	190	0-10**/0-10**/2-12**/2-12**	62	21214
3	800/900/1800/2100	ASI4518R10v18 Huawei	1	320	0-10**/0-10**/2-12**/2-12**	62	21214

* wskazane wartości kąta pochylenia anten, zgodnie z informacją uzyskaną od zleceniodawcy, są wartościami stałymi

** pomiary wykonano zgodnie z pkt 13., ppkt 2 załącznika do Rozporządzenia Ministra Klimatu z dnia 17 lutego 2020 r. (Dz. U. 2022, poz. 2630).

Parametry radiolinii:

Charakterystyka promieniowania				kierunkowa			
Rzeczywisty czas pracy [h/dobę]				24			
Warunki pracy				znamionowe			
Rodzaj wytwarzanego pola				stacjonarne			
Lp.	Linia radiowa			Antena			
	Typ/ Producent	Częstotliwość pracy [GHz]	Równoważna moc promieniowana izotropowo (EIRP) [W]	Typ/ producent	Średnica anteny [m]	Azymut [°]	Wysokość zainstalowania n.p.t [m]
1.	RTN 380AX DC 70/80GHz 250MHz Huawei	80	1779	A80D03 Huawei	0.3	34	35
2.	RTN XMC-2 23G/2+0/56MHz Huawei	23	6040	VHLPX2-23-HW1 Andrew	0.6	81	55
3.	RTN XMC-3 15G 56MHz XPIC Huawei	15	3170	VHLPX2-15 Andrew	0.6	163	35
4.	RTN XMC-2 13G/2+0/56MHz Huawei	13	2405	VHLPX2-13 Andrew	0.6	234	55
5.	RTN XMC-3 23G 28MHz XPIC Huawei	23	24046	VHLPX4-23-HW1 Andrew	1.2	287	55
6.	RTN 380AXH 70/80GHz 250MHz Huawei	80	15849	A80D06 Huawei	0.6	340	55
7.	RTN XMC-2 23G/2+0/56MHz Huawei	23	6040	VHLPX2-23-HW1 Andrew	0.6	357	34.5

Sprawozdanie z badań bez pisemnej zgody laboratorium nie może być powielane inaczej niż w całości.
Wynik przedstawione w niniejszym sprawozdaniu odnoszą się wyłącznie do badanego obiektu i do warunków i konfiguracji urządzeń w dniu wykonywania pomiarów.

7.4 Inne źródła pól elektromagnetycznych

Na podstawie informacji otrzymanych od użytkownika oraz obserwacji otoczenia miejsca wykonywania pomiarów nie stwierdzono występowania innych źródeł pola-EM

8. Opis pomiarów

8.1. Metoda badań

Zgodna z rozporządzeniem Ministra Klimatu z dnia 17 lutego 2020 r. w sprawie sposobów sprawdzania dotrzymania dopuszczalnych poziomów pól elektromagnetycznych w środowisku (Dz.U. 2022 poz. 2630), określona w pkt 25 ppkt 1 załącznika do niniejszego rozporządzenia.

8.2. Termin pomiarów i warunki środowiskowe

Podczas wykonywania pomiarów pól elektromagnetycznych nie występowały opady atmosferyczne. Wyniki pomiaru parametrów pogodowych przedstawia poniższa tabela:

Data [rrrr-mm-dd]	Godzina [hh:mm-hh:mm]	Warunki środowiskowe			
		Temperatura [°C]		Wilgotność względna [%]	
2025-03-26	13:45-15:00	Przed pomiarem	Po pomiarach	Przed pomiarem	Po pomiarach
		8.8	9.1	71.1	71.2

Przedstawione wyżej warunki środowiskowe, występujące podczas wykonywania pomiarów pól elektromagnetycznych, są zgodne ze specyfikacją techniczną użytego zestawu pomiarowego.

8.3. Warunki pracy urządzeń nadawczych

Podczas pomiarów w przypadku uzyskania wyniku pomiaru szerokopasmowego wykonanego zastosowaną metodą, dla zakresów częstotliwości od 10 MHz do 300 GHz, powiększonego o rozszerzoną niepewność pomiaru U dla współczynnika rozszerzenia $k = 2$ przekraczającego 70% najniższej dopuszczalnej wartości składowej elektrycznej lub magnetycznej pola dla objętych pomiarami zakresów częstotliwości, uwzględnia się poprawki pomiarowe przekazane przez zleceniodawcę, umożliwiające uwzględnienie maksymalnych parametrów pracy instalacji zgodnie z pkt 7 załącznika do Rozporządzeniem Ministra Klimatu z dnia 17 lutego 2020 r. w sprawie sposobów sprawdzania dotrzymania dopuszczalnych poziomów pól elektromagnetycznych w środowisku (Dz. U. 2022, poz. 2630) zaznaczając, że wymagane jest wykonanie pomiaru z wykorzystaniem miernika selektywnego. W przypadku uzyskania wyniku pomiaru szerokopasmowego wykonanego zastosowaną metodą, dla zakresów częstotliwości od 10 MHz do 300 GHz, powiększonego o rozszerzoną niepewność pomiaru U dla współczynnika rozszerzenia $k = 2$ nieprzekraczającego 70% najniższej dopuszczalnej wartości składowej elektrycznej lub magnetycznej pola dla objętych pomiarami zakresów częstotliwości, nie uwzględnia się poprawek pomiarowych.

8.4. Wyposażenie pomiarowe

Zestaw pomiarowy służący do pomiaru natężenia składowej elektrycznej pola elektromagnetycznego złożony z szerokopasmowego miernika i sondy pomiarowej:

Oznaczenie miernika	Producent	Model	Numer fabryczny	Oznaczenie sondy	Producent	Model	Numer fabryczny
M-22	Narda Safety Test Solution	Miernik pól elektromagnetycznych NBM-550	H-0487	S-29	Narda Safety Test Solution	Sonda EF9091	A-0069

Mierniki natężenia pola elektromagnetycznego podlegają okresowemu sprawdzeniu zgodnie z procedurą wewnętrzną P-03 i PB-01. Świadectwo wzorcowania zestawu pomiarowego z dnia 15 maja 2024 o numerze LWIMP/W/160/24 wydane przez Politechnika Wrocławską.
Data ważności świadectwa wzorcowania: 15 maja 2026 (zgodnie z procedurą wewnętrzną P-03).

Sprawozdanie z badań bez pisemnej zgody laboratorium nie może być powielane inaczej niż w całości.
Wynik przedstawione w niniejszym sprawozdaniu odnoszą się wyłącznie do badanego obiektu i do warunków i konfiguracji urządzeń w dniu wykonywania pomiarów.

Oznaczenie miernika	Producent	Model	Numer fabryczny	Oznaczenie sondy	Producent	Model	Numer fabryczny
M-22	Narda Safety Test Solution	Miernik pól elektromagnetycznych NBM-550	H-0487	S-30	Narda Safety Test Solution	Sonda EF0391	D-1594

Mierniki natężenia pola elektromagnetycznego podlegają okresowemu sprawdzeniu zgodnie z procedurą wewnętrzną P-03 i PB-01. Świadectwo wzorcowania zestawu pomiarowego z dnia 15 maja 2024 o numerze LWIMP/W/160/24 wydane przez Politechnikę Wrocławską.
Data ważności świadectwa wzorcowania: 15 maja 2026 (zgodnie z procedurą wewnętrzną P-03).

Termohigrometr:

Oznaczenie:	TH-11	Producent:	AZ INSTRUMENT CORP	Model:	Termohigrometr AZ8706
-------------	-------	------------	--------------------	--------	-----------------------

Data ważności świadectwa wzorcowania: 5 czerwca 2025 (zgodnie z procedurą wewnętrzną P-03).

Dalmierz:

Oznaczenie	Producent	Typ	Numer seryjny	Nr świadectwa wzorcowania	Data świadectwa wzorcowania
D-08	Leica	Dalmierz Leica Disto D510	1042957273	Z3- Z32.4180.182.2024.4196.1	7 stycznia 2025

Data ważności świadectwa wzorcowania: 7 stycznia 2035 (zgodnie z procedurą wewnętrzną P-03).

Odbiornik GNSS:

Oznaczenie	Producent	Model	Numer fabryczny
G-09	Stonex	S5	S500321700044

Odbiorniki podlegają okresowemu sprawdzeniu zgodnie z procedurą wewnętrzną P-03.

9. Wyniki pomiarów

Pole elektryczne

Nr pionu	Opis umiejscowienia pionu (punktu) pomiarowego	Wysokość pomiaru [m]	Zmierzona wartość natężenia pola elektrycznego E [V/m] ^{1,5}			Wartość natężenia pola elektrycznego powiększona o niepewność pomiaru ⁴ E [V/m]	Wskaźnikowa wartość poziomu emisji pól elektromagnetycznych WMe ³	Współrzędne geograficzne pionu (punktu) pomiarowego ²
			Sonda S-29	Sonda S-30	Wartość			
1	DPP - w płaszczyźnie otworu okiennego biura, na parterze, Tęczowa 3, Pisz	0.3-2.0	<1.0*	<1.0*	<1.0*	1.3	0.05	53°36'40.7" 21°49'34.7"
2	GKP w odległości poziomej 19m od anteny sektorowej az. 70°	0.3-2.0	<1.0*	<1.0*	<1.0*	1.3	0.05	53°36'42.1" 21°49'37.6"
3	GKP w odległości poziomej 56m od anteny sektorowej az. 70°	0.3-2.0	<1.0*	<1.0*	<1.0*	1.3	0.05	53°36'42.5" 21°49'39.7"
4	GKP w odległości poziomej 88m od anteny sektorowej az. 70°	0.3-2.0	<1.0*	<1.0*	<1.0*	1.3	0.05	53°36'42.8" 21°49'41.2"
5	GKP w odległości poziomej 38m od anteny radioliniowej az. 81°	0.3-2.0	<1.0*	<1.0*	<1.0*	1.3	0.05	53°36'41.8" 21°49'38.6"

Sprawozdanie z badań bez pisemnej zgody laboratorium nie może być powielane inaczej niż w całości.
Wynik przedstawione w niniejszym sprawozdaniu odnoszą się wyłącznie do badanego obiektu i do warunków i konfiguracji urządzeń w dniu wykonywania pomiarów.

6	GKP w odległości poziomej 35m od anteny radioliniowej az. 163°	0.3-2.0	<1.0*	<1.0*	<1.0*	1.3	0.05	53°36'40.7" 21°49'37.6"
7	GKP w odległości poziomej 40m od anteny sektorowej az. 190°	0.3-2.0	<1.0*	<1.0*	<1.0*	1.3	0.05	53°36'40.3" 21°49'36.5"
8	GKP w odległości poziomej 56m od anteny sektorowej az. 190°	0.3-2.0	<1.0*	<1.0*	<1.0*	1.3	0.05	53°36'40.0" 21°49'36.1"
9	GKP w odległości poziomej 88m od anteny sektorowej az. 190°	0.3-2.0	<1.0*	<1.0*	<1.0*	1.3	0.05	53°36'38.9" 21°49'36.1"
10	GKP w odległości poziomej 50m od anteny radioliniowej az. 234°	0.3-2.0	<1.0*	<1.0*	<1.0*	1.3	0.05	53°36'40.7" 21°49'34.3"
11	GKP w odległości poziomej 33m od anteny radioliniowej az. 287°	0.3-2.0	<1.0*	<1.0*	<1.0*	1.3	0.05	53°36'41.8" 21°49'34.7"
12	GKP w odległości poziomej 11m od anteny sektorowej az. 320°	0.3-2.0	<1.0*	<1.0*	<1.0*	1.3	0.05	53°36'42.1" 21°49'36.1"
13	GKP w odległości poziomej 35m od anteny sektorowej az. 320°	0.3-2.0	<1.0*	<1.0*	<1.0*	1.3	0.05	53°36'42.5" 21°49'35.4"
14	GKP w odległości poziomej 62m od anteny sektorowej az. 320°	0.3-2.0	<1.0*	<1.0*	<1.0*	1.3	0.05	53°36'43.2" 21°49'34.3"
15	GKP w odległości poziomej 33m od anteny radioliniowej az. 340°	0.3-2.0	<1.0*	<1.0*	<1.0*	1.3	0.05	53°36'42.5" 21°49'36.1"
16	GKP w odległości poziomej 28m od anteny radioliniowej az. 357°	0.3-2.0	<1.0*	<1.0*	<1.0*	1.3	0.05	53°36'42.8" 21°49'36.8"
17	GKP w odległości poziomej 47m od anteny radioliniowej az. 34°	0.3-2.0	<1.0*	<1.0*	<1.0*	1.3	0.05	53°36'42.8" 21°49'37.9"
18	GKP w odległości poziomej 87m od anteny sektorowej az. 320°	0.3-2.0	<1.0*	<1.0*	<1.0*	1.3	0.05	53°36'43.9" 21°49'33.6"
-	GKP w odległości poziomej 709m od anteny sektorowej az. 190°	0.3-2.0	<1.0*	<1.0*	<1.0*	1.3	0.05	53°36'19.1" 21°49'30.0"
-	GKP w odległości poziomej 441m od anteny sektorowej az. 70°	0.3-2.0	<1.0*	<1.0*	<1.0*	1.3	0.05	53°36'46.8" 21°49'59.5"
-	GKP w odległości poziomej 560m	0.3-2.0	<1.0*	<1.0*	<1.0*	1.3	0.05	53°36'55.4" 21°49'17.0"

Sprawozdanie z badań bez pisemnej zgody laboratorium nie może być powielane inaczej niż w całości.
Wynik przedstawione w niniejszym sprawozdaniu odnoszą się wyłącznie do badanego obiektu i do warunków i konfiguracji urządzeń w dniu wykonywania pomiarów.

	od anteny sektorowej az. 320°							
--	-------------------------------	--	--	--	--	--	--	--

Pole magnetyczne (wyznaczone na podstawie pomiaru wartości natężenia pola elektrycznego)

Nr pionu	Opis umiejscowienia pionu (punktu pomiarowego)	Wysokość pomiaru [m]	Wartość natężenia pola magnetycznego H [A/m] ¹			Wartość natężenia pola magnetycznego powiększona o niepewność pomiaru ⁴ H [A/m]	Wskaźnikowa wartość poziomu emisji pól elektromagnetycznych WM _H ³	Współrzędne geograficzne pionu (punktu pomiarowego) ²
			Sonda S-29	Sonda S-30	Wartość			
1	DPP - w płaszczyźnie otworu okiennego biura, na parterze, Tęczowa 3, Pisz	0.3-2.0	<0.003*	<0.003*	<0.003*	0.004	0.05	53°36'40.7" 21°49'34.7"
2	GKP w odległości poziomej 19m od anteny sektorowej az. 70°	0.3-2.0	<0.003*	<0.003*	<0.003*	0.004	0.05	53°36'42.1" 21°49'37.6"
3	GKP w odległości poziomej 56m od anteny sektorowej az. 70°	0.3-2.0	<0.003*	<0.003*	<0.003*	0.004	0.05	53°36'42.5" 21°49'39.7"
4	GKP w odległości poziomej 88m od anteny sektorowej az. 70°	0.3-2.0	<0.003*	<0.003*	<0.003*	0.004	0.05	53°36'42.8" 21°49'41.2"
5	GKP w odległości poziomej 38m od anteny radioliniowej az. 81°	0.3-2.0	<0.003*	<0.003*	<0.003*	0.004	0.05	53°36'41.8" 21°49'38.6"
6	GKP w odległości poziomej 35m od anteny radioliniowej az. 163°	0.3-2.0	<0.003*	<0.003*	<0.003*	0.004	0.05	53°36'40.7" 21°49'37.6"
7	GKP w odległości poziomej 40m od anteny sektorowej az. 190°	0.3-2.0	<0.003*	<0.003*	<0.003*	0.004	0.05	53°36'40.3" 21°49'36.5"
8	GKP w odległości poziomej 56m od anteny sektorowej az. 190°	0.3-2.0	<0.003*	<0.003*	<0.003*	0.004	0.05	53°36'40.0" 21°49'36.1"
9	GKP w odległości poziomej 88m od anteny sektorowej az. 190°	0.3-2.0	<0.003*	<0.003*	<0.003*	0.004	0.05	53°36'38.9" 21°49'36.1"
10	GKP w odległości poziomej 50m od anteny radioliniowej az. 234°	0.3-2.0	<0.003*	<0.003*	<0.003*	0.004	0.05	53°36'40.7" 21°49'34.3"

Sprawozdanie z badań bez pisemnej zgody laboratorium nie może być powielane inaczej niż w całości.
Wynik przedstawione w niniejszym sprawozdaniu odnoszą się wyłącznie do badanego obiektu i do warunków i konfiguracji urządzeń w dniu wykonywania pomiarów.

11	GKP w odległości poziomej 33m od anteny radioliniowej az. 287°	0.3-2.0	<0.003*	<0.003*	<0.003*	0.004	0.05	53°36'41.8" 21°49'34.7"
12	GKP w odległości poziomej 11m od anteny sektorowej az. 320°	0.3-2.0	<0.003*	<0.003*	<0.003*	0.004	0.05	53°36'42.1" 21°49'36.1"
13	GKP w odległości poziomej 35m od anteny sektorowej az. 320°	0.3-2.0	<0.003*	<0.003*	<0.003*	0.004	0.05	53°36'42.5" 21°49'35.4"
14	GKP w odległości poziomej 62m od anteny sektorowej az. 320°	0.3-2.0	<0.003*	<0.003*	<0.003*	0.004	0.05	53°36'43.2" 21°49'34.3"
15	GKP w odległości poziomej 33m od anteny radioliniowej az. 340°	0.3-2.0	<0.003*	<0.003*	<0.003*	0.004	0.05	53°36'42.5" 21°49'36.1"
16	GKP w odległości poziomej 28m od anteny radioliniowej az. 357°	0.3-2.0	<0.003*	<0.003*	<0.003*	0.004	0.05	53°36'42.8" 21°49'36.8"
17	GKP w odległości poziomej 47m od anteny radioliniowej az. 34°	0.3-2.0	<0.003*	<0.003*	<0.003*	0.004	0.05	53°36'42.8" 21°49'37.9"
18	GKP w odległości poziomej 87m od anteny sektorowej az. 320°	0.3-2.0	<0.003*	<0.003*	<0.003*	0.004	0.05	53°36'43.9" 21°49'33.6"
-	GKP w odległości poziomej 709m od anteny sektorowej az. 190°	0.3-2.0	<0.003*	<0.003*	<0.003*	0.004	0.05	53°36'19.1" 21°49'30.0"
-	GKP w odległości poziomej 441m od anteny sektorowej az. 70°	0.3-2.0	<0.003*	<0.003*	<0.003*	0.004	0.05	53°36'46.8" 21°49'59.5"
-	GKP w odległości poziomej 560m od anteny sektorowej az. 320°	0.3-2.0	<0.003*	<0.003*	<0.003*	0.004	0.05	53°36'55.4" 21°49'17.0"

GKP – Główny Kierunek Pomiarowy

DPP – Dodatkowy Pion Pomiarowy

¹ wyniki oznaczone * są wynikami poniżej czułości zestawu pomiarowego i są wynikami spoza zakresu akredytacji. Do obliczenia wyniku skorygowanego przyjęto wartość skorelowaną z rzeczywistym wynikiem pomiaru - dolną granicę akredytowanego zakresu pomiarowego metody

² współrzędne geograficzne pozyskane metodą pomiaru bezpośredniego

³ do wyznaczenia wartości wskaźnikowej W_{ME} i W_{MH} przyjęto na podstawie uzgodnień z klientem oraz rozpoznania źródeł, jako wartości dopuszczalne pola elektrycznego i magnetycznego odpowiednio 28 V/m i 0,073 A/m.

⁴ do wyznaczenia niepewności dla wyników poniżej czułości zestawu pomiarowego, przyjęto niepewność dla minimalnej wartości z zakresu pomiarowego.

⁵ maksymalna wartość chwilowa

Sprawozdanie z badań bez pisemnej zgody laboratorium nie może być powielane inaczej niż w całości.

Wynik przedstawione w niniejszym sprawozdaniu odnoszą się wyłącznie do badanego obiektu i do warunków i konfiguracji urządzeń w dniu wykonywania pomiarów.

Niepewność oszacowano zgodnie z dokumentem P-03 „Procedura nadzoru nad wyposażeniem” w postaci niepewności rozszerzonej wynikającej z niepewności standardowej pomnożonej przez współczynnik rozszerzenia $k=2$.

Całkowita szacowana niepewność rozszerzona składowej E wynosi odpowiednio:

sonda S-29: 33.6% dla częstotliwości do 4 GHz, sonda S-30: 42.4% dla częstotliwości do 4 GHz

Pomiar wykonany metodą 2 sond, opisaną w artykule Medycyna Pracy 2015;66(5):701-712 „Optymalizacja metodyki pomiaru wieloczęstotliwościowego pola elektromagnetycznego stacji bazowych telefonii komórkowej”.

Umiejscowienie pionów (punktów) pomiarowych przedstawiono w załączniku nr 2 do niniejszego sprawozdania.

10. Omówienie wyników pomiarów

W związku z tym, że żadna z wartości zmierzonych, udokumentowanych w tabelach w pkt. 9, uzyskanych w skutek zastosowania pomiaru szerokopasmowego, powiększonego o rozszerzoną niepewność pomiaru U dla współczynnika rozszerzenia $k = 2$ nie przekroczyła 70% najniższej dopuszczalnej wartości składowej elektrycznej lub magnetycznej pola dla objętych pomiarami zakresów częstotliwości, nie uwzględnia się poprawek pomiarowych.

W wyniku zastosowania sposobu sprawdzenia dotrzymania dopuszczalnych poziomów pól elektromagnetycznych w środowisku, zgodnie pkt 25 ppkt 1 Rozporządzenia Ministra Klimatu z dnia 17 lutego 2020 r. (Dz. U. 2022, poz. 2630), w związku z tym, że żadna z wartości wskaźnikowych, udokumentowanych w tabelach w pkt. 9 nie przekracza wartości 1, stwierdza się, że w miejscach, w których wykonano pomiary w otoczeniu instalacji radiokomunikacyjnej 950 (43501N!) PISZ (GEC_PISZ_NMT), dopuszczalne poziomy pole elektromagnetycznych w środowisku należy uznać za dotrzymane.

Miejsca niedostępne podczas wykonywania pomiarów wskazane zostały w pkt. 9 (Wyniki pomiarów) lub na załączniku przedstawiającym usytuowanie pionów pomiarowych.

11. Podstawa prawna

- 1) Ustawa z dnia 27 kwietnia 2001 r. Prawo ochrony środowiska (Dz.U. 2024 poz. 54 z późn. zm.)
- 2) Rozporządzenie Ministra Zdrowia z dnia 17 grudnia 2019 r. w sprawie dopuszczalnych poziomów pól elektromagnetycznych w środowisku (Dz. U. 2019, poz. 2448)
- 3) Rozporządzenie Ministra Klimatu z dnia 17 lutego 2020 r. w sprawie sposobów sprawdzania dotrzymania dopuszczalnych poziomów pól elektromagnetycznych w środowisku (Dz. U. 2022, poz. 2630),
- 4) Akredytacja nr AB 419 wydana przez Polskie Centrum Akredytacji (wydanie 22, z dnia 9 stycznia 2024 r.)

12. Spis załączników

Załącznik 1. Lokalizacja obiektu badań
Załącznik 2. Usytuowanie pionów (punktów) pomiarowych
Załącznik 3. Dokumentacja fotograficzna obiektu badań

13. Data wydania i autoryzowania sprawozdania

Obliczenia i sprawozdanie wykonał :

Elektronicznie
podpisany przez
Data: 2025.03.28
13:39:44 +01'00'

Sprawozdanie autoryzował:

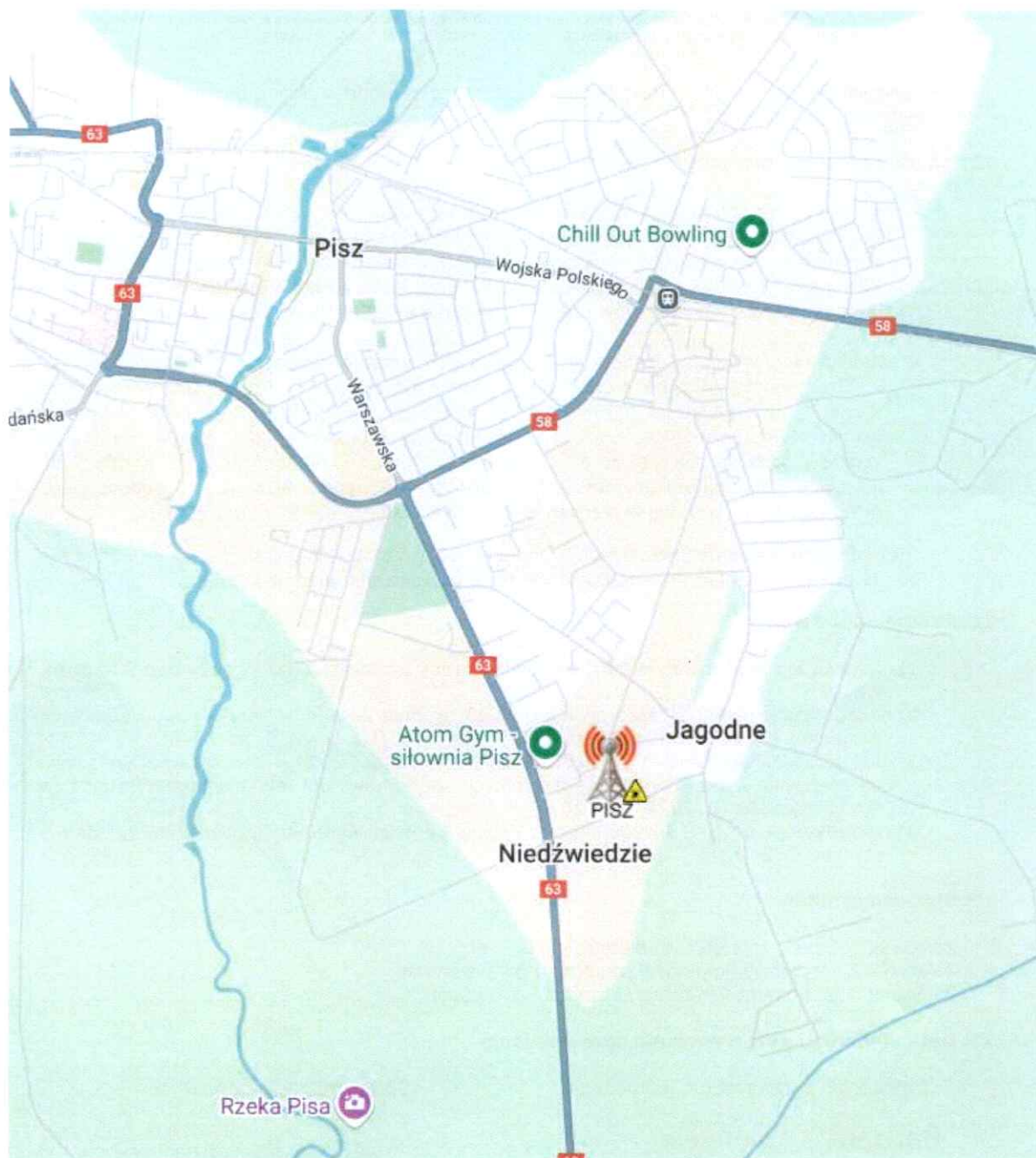


Signed by /
Podpisano przez:

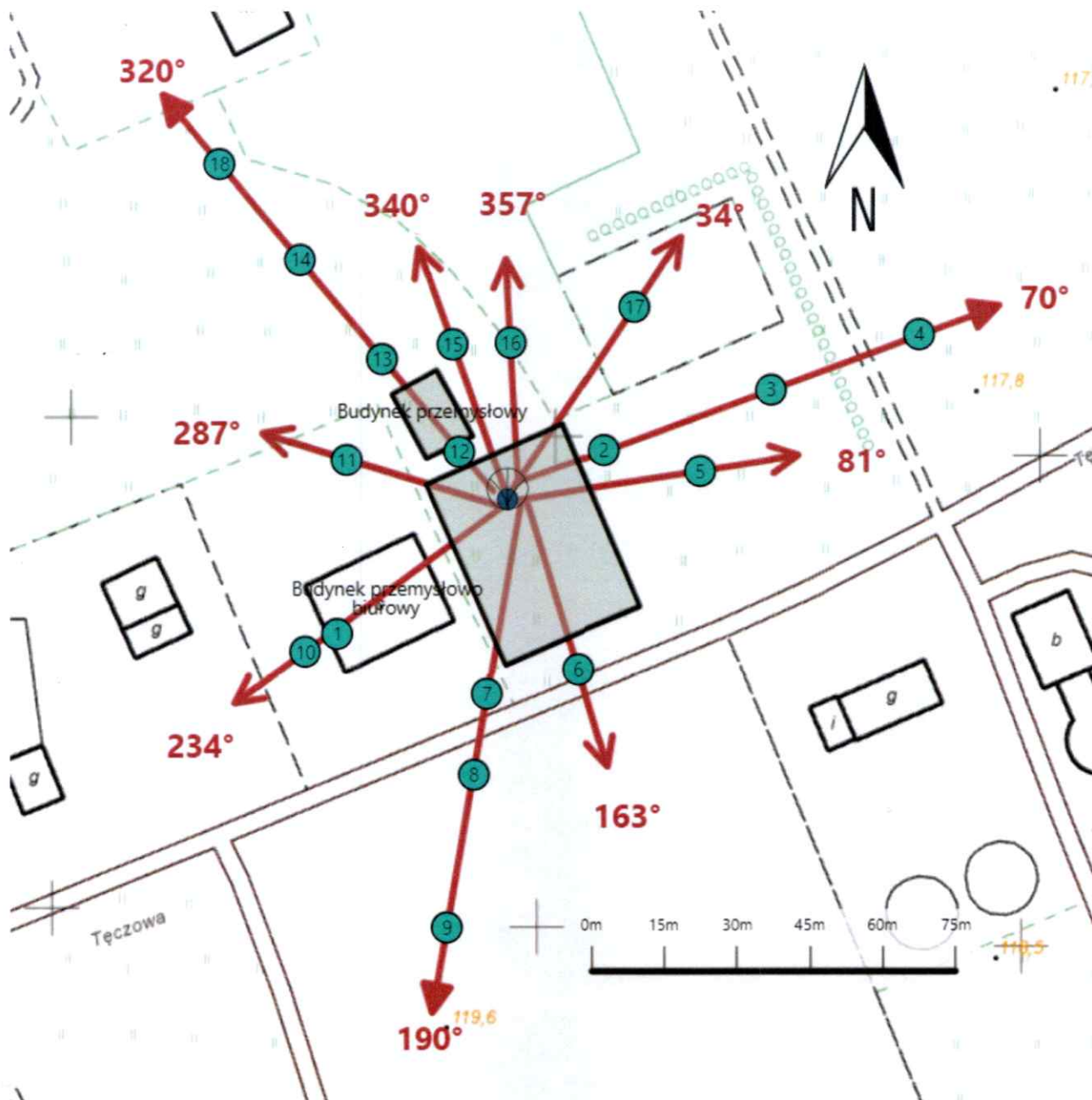
Date / Data:
2025-03-28 14:37






Koniec sprawozdania

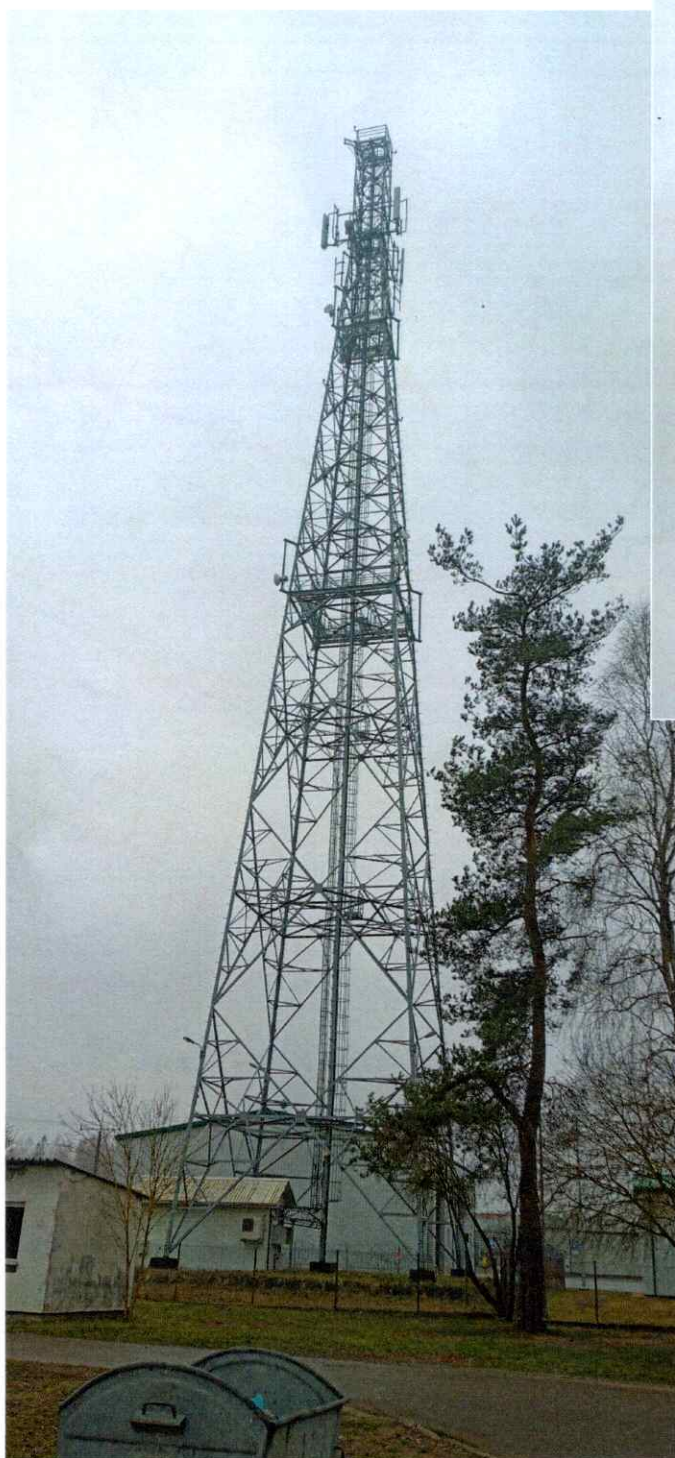
Sprawozdanie z badań bez pisemnej zgody laboratorium nie może być powielane inaczej niż w całości.
Wynik przedstawione w niniejszym sprawozdaniu odnoszą się wyłącznie do badanego obiektu i do warunków i konfiguracji urządzeń w dniu wykonywania pomiarów.



Załącznik nr 1	<p>Instalacja radiokomunikacyjna Orange Polska S.A. 950 (43501N!) PISZ (GEC_PISZ_NMT)</p> <p>Lokalizacja instalacji</p>
----------------	---



Załącznik nr 2	<p>Instalacja radiokomunikacyjna Orange Polska S.A. GEC_PISZ_NMT (43501N!)</p> <p>Usytuowanie pionów pomiarowych w otoczeniu instalacji radiokomunikacyjnej</p>
	<p>Legenda:</p> <div style="display: flex; justify-content: space-around; align-items: center;"> <div style="text-align: center;">  <small>Źródło pola elektromagnetycznego</small> </div> <div style="text-align: center;">  <small>Brak dostępu</small> </div> <div style="text-align: center;">  <small>Pion pomiarowy</small> </div> <div style="text-align: center;">  <small>Kierunek oddziaływania anten sektorowych</small> </div> <div style="text-align: center;">  <small>Kierunek oddziaływania anten radioliniowych</small> </div> </div>



Załącznik nr 3

Instalacja radiokomunikacyjna Orange Polska S.A.
950 (43501N!) PISZ (GEC_PISZ_NMT)

Dokumentacja fotograficzna