

Gdańsk, dn. 2024-10-18

Orange Polska S.A.  
Al. Jerozolimskie 160  
02-326 Warszawa

Pełnomocnik: [redacted]  
Pełnomocnictwo numer: 176/01/21  
z dnia: 2021-01-13

**dane do korespondencji:**  
**NetWorks Sp. z o.o.**  
ul. Józefa Piusa Dziekońskiego 3  
00-728 Warszawa

**Starosta Powiatu Piskiego**  
**Starostwo Powiatowe w Pisz**  
**ul. Warszawska 1**  
**12-200 Pisz**

**Dotyczy:** ustawowego obowiązku, wynikającego z art. 152 ust. 1 i ust. 7 w związku z ust. 6 pkt 1c ustawy z dnia 27 kwietnia 2001r – Prawo ochrony środowiska (Dz.U. 2024 poz. 54).

Działając z upoważnienia Orange Polska S.A. z siedzibą Al. Jerozolimskie 160, 02-326 Warszawa, **informuję o zmianie danych w zakresie nazwy instalacji oraz wielkości i rodzaju emisji** dla instalacji radiokomunikacyjnej **(43503N!) SZCZECZY WIELKIE (GEC\_PISZ\_SZCZECZYWIELK)** zlokalizowanej w miejscowości SZCZECZY WIELKIE 20. W stosunku do informacji zawartej w zgłoszeniu realizowanym dla tej instalacji w trybie art. 152 ust. 1 i 5 ustawy z dnia 27 kwietnia 2001r – Prawo ochrony środowiska (Dz.U. 2024 poz. 54), dane ulegają zmianie w następujący sposób:

**2. Nazwa instalacji zgodna z nazewnictwem stosowanym przez prowadzącego instalację:**  
Instalacja radiokomunikacyjna - **3900 (43503N!) SZCZECZY WIELKIE (GEC\_PISZ\_SZCZECZYWIELK)**

**9. Wielkość i rodzaj emisji<sup>2)</sup>:**  
Pole elektromagnetyczne. EIRP poszczególnych anten zostało podane w pkt 12, tj.

Lp.	Równoważna moc promieniowana izotropowo (EIRP) [W]
1.	8080
2.	14254
3.	8080
4.	14254
5.	8080
6.	14254
7.	24046

**12. Szczegółowe dane, odpowiednio do rodzaju instalacji, zgodne z wymaganiami określonymi w załączniku nr 2 do Rozporządzenia:**

Lp.	1)	2)	3)	4)	5)	
	Współrzędne geograficzne	Częstotliwość lub zakresy częstotliwości pracy instalacji [MHz]	Wysokość środka elektrycznego anteny [m n.p.t.]	Równoważna moc promieniowana izotropowo (EIRP) [W]	Azymut [°]	Kąt pochylenia lub zakresy kątów pochylenia [°]
1.	21°49'9.1" 53°41'49.9"	800/900	49	8080	40	0-10/0-10
2.	21°49'9.2" 53°41'49.9"	1800/2100	49	14254	40	0-12/0-12
3.	21°49'9" 53°41'49.7"	800/900	49	8080	160	0-10/0-10
4.	21°49'9" 53°41'49.7"	1800/2100	49	14254	160	0-12/0-12
5.	21°49'8.8" 53°41'49.8"	800/900	49	8080	280	0-10/0-10
6.	21°49'8.8" 53°41'49.8"	1800/2100	49	14254	280	0-12/0-12
7.	21°49'8.8" 53°41'49.7"	23000	45	24046	177*	nd.

\*) tolerancja azymutu od -10° do +10°.

Informuję, iż dokonane zmiany w zakresie wielkości i rodzaju emisji przedmiotowej instalacji nie powodują zmiany instalacji w sposób istotny zgodnie z art. 3 pkt 7 ustawy Poś.

W załączniku przesyłam:

1. Pełnomocnictwo
2. Kopia potwierdzenia wniesienia opłaty skarbowej.
3. Sprawozdanie z pomiarów pól elektromagnetycznych wykonanych dla celów ochrony środowiska.

Otrzymują:

1. a/a
2. adresat



Signed by /  
Podpisano przez:

Date / Data: 2024-  
10-18 16:35



NetWorks Sp. z o.o.  
Laboratorium Badań Środowiskowych  
ul. Józefa Piusa Dziekońskiego 3  
00-728 Warszawa  
e-mail: [Laboratorium@networks.pl](mailto:Laboratorium@networks.pl)



AB 419

S P R A W O Z D A N I E 8068/2024/OS  
Z POMIARÓW PÓL ELEKTROMAGNETYCZNYCH  
WYKONANYCH DLA POTRZEB OCHRONY ŚRODOWISKA

Badany obiekt: Instalacja radiokomunikacyjna Orange Polska S.A.  
Numer i nazwa: 3900 (43503N!) SZCZECZY WIELKIE (GEC\_PISZ\_SZCZECZYWIELK)  
Adres: SZCZECZY WIELKIE 20, Powiat piski, WOJ. WARMIŃSKO-MAZURSKIE

Data wykonania pomiarów: 2024-10-15

Sprawozdanie z badań bez pisemnej zgody laboratorium nie może być powielane inaczej niż w całości.  
Wynik przedstawione w niniejszym sprawozdaniu odnoszą się wyłącznie do badanego obiektu i do warunków i konfiguracji urządzeń w dniu wykonywania pomiarów.

**1. Właściciel badanego obiektu:**

Orange Polska S.A., Al. Jerozolimskie 160, 02-326 Warszawa

**2. Zleceniodawca:**

Orange Polska S.A., Al. Jerozolimskie 160, 02-326 Warszawa

**3. Przedstawiciel zleceniodawcy:**

NetWorks Sp. z o.o.

**4. Zakres zlecenia:**

Wykonanie badania i opracowanie sprawozdania z pomiarów natężenia pola elektrycznego i pola magnetycznego dla instalacji radiokomunikacyjnej Orange Polska S.A. zlokalizowanej w miejscowości SZCZECZY WIELKIE 20.

**5. Cel zlecenia:**

Wykonanie pomiarów pól elektromagnetycznych w otoczeniu instalacji radiokomunikacyjnej 3900 (43503N!) SZCZECZY WIELKIE (GEC\_PISZ\_SZCZECZYWIELK) w odniesieniu do wymagań określonych w Rozporządzeniu Ministra Klimatu z dnia 17 lutego 2020 r. w sprawie sposobów sprawdzania dotrzymania dopuszczalnych poziomów pól elektromagnetycznych w środowisku (Dz.U. 2022 poz. 2630).

**6. Pomiary zostały wykonane przez:**

**7. Informacje o źródłach pól elektromagnetycznych**

**7.1. Sposób identyfikacji badanych źródeł pól elektromagnetycznych**

Identyfikacji źródeł i parametrów technicznych dokonano na podstawie analizy dokumentacji dotyczącej zlecenia oraz obserwacji miejsca wykonywania badań.

**7.2. Opis miejsca zainstalowania anten i urządzeń technicznych. Opis obiektu badań i jego otoczenia**

Instalacja radiokomunikacyjna zlokalizowana jest na terenie ogrodzonym. Anteny zawieszono na wieży kratowej. Urządzenia sterujące oraz zasilające zainstalowano w kontenerze u podstawy wieży. Wokół instalacji znajdują się tereny rolnicze.

Instalacja radiokomunikacyjna jest obiektem bezobsługowym. Okresowe stanowiska pracy związane są z prowadzonymi w zależności od potrzeb konserwacjami, przeglądami, strojeniem i naprawami.

Sprawozdanie z badań bez pisemnej zgody laboratorium nie może być powielane inaczej niż w całości.  
Wynik przedstawione w niniejszym sprawozdaniu odnoszą się wyłącznie do badanego obiektu i do warunków i konfiguracji urządzeń w dniu wykonywania pomiarów.



### 7.3. Parametry techniczne źródła pola elektromagnetycznego

Dane przedstawiające maksymalne parametry pracy instalacji przekazane przez zleceniodawcę:

Parametry systemu nadawczo-odbiorczego:

Charakterystyka promieniowania		kierunkowa					
Rzeczywisty czas pracy [h/dobę]		24					
Warunki pracy		znamionowe					
Rodzaj wytwarzanego pola		stacjonarne					
Lp.	Częstotliwość lub zakresy częstotliwości pracy [MHz]	Typ/producent anteny	liczba anten	Azymut [°]	kąt pochylenia [°]	Wysokość środka elektrycznego anteny [m n.p.t]	Równoważna moc promieniowana izotropowo (EIRP) [W]
1	800/900	ADU4517R0v01 Huawei	1	40	0-10**/0-10**	49	8080
2	1800/2100	ADU4518R6v01 Huawei	1	40	0-12**/0-12**	49	14254
3	800/900	ADU4517R0v01 Huawei	1	160	0-10**/0-10**	49	8080
4	1800/2100	ADU4518R6v01 Huawei	1	160	0-12**/0-12**	49	14254
5	800/900	ADU4517R0v01 Huawei	1	280	0-10**/0-10**	49	8080
6	1800/2100	ADU4518R6v01 Huawei	1	280	0-12**/0-12**	49	14254

\* wskazane wartości kąta pochylenia anten, zgodnie z informacją uzyskaną od zleceniodawcy, są wartościami stałymi

\*\* pomiary wykonano zgodnie z pkt 13., ppkt 2 załącznika do Rozporządzenia Ministra Klimatu z dnia 17 lutego 2020 r. (Dz. U. 2022, poz. 2630).

Parametry radiolinii:

Charakterystyka promieniowania				kierunkowa			
Rzeczywisty czas pracy [h/dobę]				24			
Warunki pracy				znamionowe			
Rodzaj wytwarzanego pola				stacjonarne			
Lp.	Linia radiowa			Antena			
	Typ/ Producent	Częstotliwość pracy [GHz]	Równoważna moc promieniowana izotropowo (EIRP) [W]	Typ/ producent	Średnica anteny [m]	Azymut [°]	Wysokość zainstalowania n.p.t [m]
1.	RTN XMC-2 23G/2+0/56MHz Huawei	23	24046	VHLPX4-23-HW1 Andrew	1.2	177	45

### 7.4 Inne źródła pól elektromagnetycznych

Na podstawie informacji otrzymanych od użytkownika oraz obserwacji otoczenia miejsca wykonywania pomiarów stwierdzono występowanie innych źródeł pola-EM, pracujących w systemie: telefonii komórkowej (800MHz-2600MHz), linii radiowych (5GHz – 90GHz), które istotnie wpływają na wyniki pomiarów.

## 8. Opis pomiarów

### 8.1. Metoda badań

Zgodna z rozporządzeniem Ministra Klimatu z dnia 17 lutego 2020 r. w sprawie sposobów sprawdzania dotrzymania dopuszczalnych poziomów pól elektromagnetycznych w środowisku (Dz.U. 2022 poz. 2630), określona w pkt 25 ppkt 1 załącznika do niniejszego rozporządzenia.

Sprawozdanie z badań bez pisemnej zgody laboratorium nie może być powielane inaczej niż w całości.  
Wynik przedstawione w niniejszym sprawozdaniu odnoszą się wyłącznie do badanego obiektu i do warunków i konfiguracji urządzeń w dniu wykonywania pomiarów.

8.2. Termin pomiarów i warunki środowiskowe

Podczas wykonywania pomiarów pól elektromagnetycznych nie występowały opady atmosferyczne. Wyniki pomiaru parametrów pogodowych przedstawia poniższa tabela:

Data [rrrr-mm-dd]	Godzina [hh:mm-hh:mm]	Warunki środowiskowe			
		Temperatura [°C]		Wilgotność względna [%]	
2024-10-15	14:45-16:05	Przed pomiarem	Po pomiarach	Przed pomiarem	Po pomiarach
		13.3	13.9	69.8	72.5

Przedstawione wyżej warunki środowiskowe, występujące podczas wykonywania pomiarów pól elektromagnetycznych, są zgodne ze specyfikacją techniczną użytego zestawu pomiarowego.

8.3. Warunki pracy urządzeń nadawczych

Podczas pomiarów w przypadku uzyskania wyniku pomiaru szerokopasmowego wykonanego zastosowaną metodą, dla zakresów częstotliwości od 10 MHz do 300 GHz, powiększonego o rozszerzoną niepewność pomiaru U dla współczynnika rozszerzenia  $k = 2$  przekraczającego 70% najniższej dopuszczalnej wartości składowej elektrycznej lub magnetycznej pola dla objętych pomiarami zakresów częstotliwości, uwzględnia się poprawki pomiarowe przekazane przez zleceniodawcę, umożliwiające uwzględnienie maksymalnych parametrów pracy instalacji zgodnie z pkt 7 załącznika do Rozporządzeniem Ministra Klimatu z dnia 17 lutego 2020 r. w sprawie sposobów sprawdzania dotrzymania dopuszczalnych poziomów pól elektromagnetycznych w środowisku (Dz. U. 2022, poz. 2630) zaznaczając, że wymagane jest wykonanie pomiaru z wykorzystaniem miernika selektywnego. W przypadku uzyskania wyniku pomiaru szerokopasmowego wykonanego zastosowaną metodą, dla zakresów częstotliwości od 10 MHz do 300 GHz, powiększonego o rozszerzoną niepewność pomiaru U dla współczynnika rozszerzenia  $k = 2$  nieprzekraczającego 70% najniższej dopuszczalnej wartości składowej elektrycznej lub magnetycznej pola dla objętych pomiarami zakresów częstotliwości, nie uwzględnia się poprawek pomiarowych.

8.4. Wyposażenie pomiarowe

Zestaw pomiarowy służący do pomiaru natężenia składowej elektrycznej pola elektromagnetycznego złożony z szerokopasmowego miernika i sondy pomiarowej:

Oznaczenie miernika	Producent	Model	Numer fabryczny	Oznaczenie sondy	Producent	Model	Numer fabryczny
MW-01	Wavecontrol	Miernik pól elektromagnetycznych SMP2	22SN1956	SW-01	Wavecontrol	Sonda WPF60	22WP230196

Mierniki natężenia pola elektromagnetycznego podlegają okresowemu sprawdzeniu zgodnie z procedurą wewnętrzną P-03 i PB-01. Świadectwo wzorcowania zestawu pomiarowego z dnia 10 maja 2023 o numerze LWIMP/W/173/23 wydane przez Politechnika Wrocławską.  
Data ważności świadectwa wzorcowania: 10 maja 2025 (zgodnie z procedurą wewnętrzną P-03).

Termohigrometr:

Oznaczenie:	TH-07	Producent:	AZ INSTRUMENT CORP	Model:	Termohigrometr AZ8706
-------------	-------	------------	--------------------	--------	-----------------------

Data ważności świadectwa wzorcowania: 3 stycznia 2025 (zgodnie z procedurą wewnętrzną P-03).

Dalmierz:

Oznaczenie	Producent	Typ	Numer seryjny	Nr świadectwa wzorcowania	Data świadectwa wzorcowania
D-04	Leica	Dalmierz Leica Disto X310	843810404	1146.1-M11-4180-396/15	8 kwietnia 2015

Data ważności świadectwa wzorcowania: 8 kwietnia 2025 (zgodnie z procedurą wewnętrzną P-03).

Odbiornik GNSS:

Odbiornik GNSS wbudowany w miernik natężenia pola elektromagnetycznego użyty podczas pomiarów	Producent	Model
	UBlox	MAX-M8Q

Odbiorniki podlegają okresowemu sprawdzeniu zgodnie z procedurą wewnętrzną P-03.

Sprawozdanie z badań bez pisemnej zgody laboratorium nie może być powielane inaczej niż w całości.

Wynik przedstawione w niniejszym sprawozdaniu odnoszą się wyłącznie do badanego obiektu i do warunków i konfiguracji urządzeń w dniu wykonywania pomiarów.



## 9. Wyniki pomiarów

### Pole elektryczne

Nr pionu	Opis umiejscowienia pionu (punktu) pomiarowego	Wysokość pomiaru [m]	Zmierzona wartość natężenia pola elektrycznego E [V/m] <sup>1,5</sup>	Wartość natężenia pola elektrycznego powiększona o niepewność pomiaru <sup>4</sup> E [V/m]	Wskaźnikowa wartość poziomu emisji pól elektromagnetycznych WM <sub>E</sub> <sup>3</sup>	Współrzędne geograficzne pionu (punktu) pomiarowego <sup>2</sup>
1	GKP w odległości 4m od anteny sektorowej az. 40°	0.3-2.0	<1.0*	1.6	0.06	53°41'49.9" 21°49'9.5"
2	GKP w odległości 31m od anteny sektorowej az. 40°	0.3-2.0	<1.0*	1.6	0.06	53°41'50.6" 21°49'10.2"
3	GKP w odległości 60m od anteny sektorowej az. 40°	0.3-2.0	<1.0*	1.6	0.06	53°41'51.4" 21°49'11.3"
4	GKP w odległości 90m od anteny sektorowej az. 40°	0.3-2.0	<1.0*	1.6	0.06	53°41'52.1" 21°49'12.4"
5	PKP na az. 337° w odległości 46m od anteny sektorowej az. 280°	0.3-2.0	<1.0*	1.6	0.06	53°41'51.0" 21°49'7.7"
6	GKP w odległości 4m od anteny sektorowej az. 280°	0.3-2.0	<1.0*	1.6	0.06	53°41'49.9" 21°49'8.8"
7	GKP w odległości 30m od anteny sektorowej az. 280°	0.3-2.0	<1.0*	1.6	0.06	53°41'49.9" 21°49'7.3"
8	GKP w odległości 60m od anteny sektorowej az. 280°	0.3-2.0	<1.0*	1.6	0.06	53°41'50.3" 21°49'5.5"
9	GKP w odległości 90m od anteny sektorowej az. 280°	0.3-2.0	<1.0*	1.6	0.06	53°41'50.3" 21°49'4.1"
10	PKP na az. 225° w odległości 40m od anteny sektorowej az. 280°	0.3-2.0	<1.0*	1.6	0.06	53°41'48.8" 21°49'7.3"
11	GKP w odległości 27m od anteny radioliniowej az. 177°	0.3-2.0	<1.0*	1.6	0.06	53°41'48.8" 21°49'9.1"
12	GKP w odległości 5m od anteny sektorowej az. 160°	0.3-2.0	<1.0*	1.6	0.06	53°41'49.6" 21°49'9.1"
13	GKP w odległości 30m od anteny sektorowej az. 160°	0.3-2.0	<1.0*	1.6	0.06	53°41'48.8" 21°49'9.5"
14	GKP w odległości 59m od anteny sektorowej az. 160°	0.3-2.0	<1.0*	1.6	0.06	53°41'47.8" 21°49'10.2"
15	GKP w odległości 89m od anteny sektorowej az. 160°	0.3-2.0	<1.0*	1.6	0.06	53°41'47.0" 21°49'10.6"
16	PKP na az. 101° w odległości 29m od anteny sektorowej az. 160°	0.3-2.0	<1.0*	1.6	0.06	53°41'49.6" 21°49'10.6"
-	GKP w odległości 559m od anteny sektorowej az. 40°	0.3-2.0	<1.0*	1.6	0.06	53°42'3.6" 21°49'28.6"
-	GKP w odległości 563m od anteny sektorowej az. 280°	0.3-2.0	<1.0*	1.6	0.06	53°41'52.8" 21°48'38.5"
-	GKP w odległości 465m od anteny sektorowej az. 160°	0.3-2.0	<1.0*	1.6	0.06	53°41'35.5" 21°49'17.8"

### Pole magnetyczne (wyznaczone na podstawie pomiaru wartości natężenia pola elektrycznego)

Nr pionu	Opis umiejscowienia pionu (punktu) pomiarowego	Wysokość pomiaru [m]	Wartość natężenia pola magnetycznego H [A/m] <sup>1</sup>	Wartość natężenia pola magnetycznego powiększona o niepewność pomiaru <sup>4</sup> H [A/m]	Wskaźnikowa wartość poziomu emisji pól elektromagnetycznych WM <sub>H</sub> <sup>3</sup>	Współrzędne geograficzne pionu (punktu) pomiarowego <sup>2</sup>
1	GKP w odległości 4m od anteny sektorowej az. 40°	0.3-2.0	<0.003*	0.004	0.06	53°41'49.9" 21°49'9.5"
2	GKP w odległości 31m od anteny sektorowej az. 40°	0.3-2.0	<0.003*	0.004	0.06	53°41'50.6" 21°49'10.2"
3	GKP w odległości 60m od anteny sektorowej az. 40°	0.3-2.0	<0.003*	0.004	0.06	53°41'51.4" 21°49'11.3"
4	GKP w odległości 90m od anteny sektorowej az. 40°	0.3-2.0	<0.003*	0.004	0.06	53°41'52.1" 21°49'12.4"
5	PKP na az. 337° w odległości 46m od anteny sektorowej az. 280°	0.3-2.0	<0.003*	0.004	0.06	53°41'51.0" 21°49'7.7"
6	GKP w odległości 4m od anteny sektorowej az. 280°	0.3-2.0	<0.003*	0.004	0.06	53°41'49.9" 21°49'8.8"

Sprawozdanie z badań bez pisemnej zgody laboratorium nie może być powielane inaczej niż w całości.  
Wynik przedstawione w niniejszym sprawozdaniu odnoszą się wyłącznie do badanego obiektu i do warunków i konfiguracji urządzeń w dniu wykonywania pomiarów.

7	GKP w odległości 30m od anteny sektorowej az. 280°	0.3-2.0	<0.003*	0.004	0.06	53°41'49.9" 21°49'7.3"
8	GKP w odległości 60m od anteny sektorowej az. 280°	0.3-2.0	<0.003*	0.004	0.06	53°41'50.3" 21°49'5.5"
9	GKP w odległości 90m od anteny sektorowej az. 280°	0.3-2.0	<0.003*	0.004	0.06	53°41'50.3" 21°49'4.1"
10	PKP na az. 225° w odległości 40m od anteny sektorowej az. 280°	0.3-2.0	<0.003*	0.004	0.06	53°41'48.8" 21°49'7.3"
11	GKP w odległości 27m od anteny radioliniowej az. 177°	0.3-2.0	<0.003*	0.004	0.06	53°41'48.8" 21°49'9.1"
12	GKP w odległości 5m od anteny sektorowej az. 160°	0.3-2.0	<0.003*	0.004	0.06	53°41'49.6" 21°49'9.1"
13	GKP w odległości 30m od anteny sektorowej az. 160°	0.3-2.0	<0.003*	0.004	0.06	53°41'48.8" 21°49'9.5"
14	GKP w odległości 59m od anteny sektorowej az. 160°	0.3-2.0	<0.003*	0.004	0.06	53°41'47.8" 21°49'10.2"
15	GKP w odległości 89m od anteny sektorowej az. 160°	0.3-2.0	<0.003*	0.004	0.06	53°41'47.0" 21°49'10.6"
16	PKP na az. 101° w odległości 29m od anteny sektorowej az. 160°	0.3-2.0	<0.003*	0.004	0.06	53°41'49.6" 21°49'10.6"
-	GKP w odległości 559m od anteny sektorowej az. 40°	0.3-2.0	<0.003*	0.004	0.06	53°42'3.6" 21°49'28.6"
-	GKP w odległości 563m od anteny sektorowej az. 280°	0.3-2.0	<0.003*	0.004	0.06	53°41'52.8" 21°48'38.5"
-	GKP w odległości 465m od anteny sektorowej az. 160°	0.3-2.0	<0.003*	0.004	0.06	53°41'35.5" 21°49'17.8"

GKP – Główny Kierunek Pomiarowy

PKP – Pomocniczy Kierunek Pomiarowy

<sup>1</sup> wyniki oznaczone \* są wynikami poniżej czułości zestawu pomiarowego i są wynikami spoza zakresu akredytacji. Do obliczenia wyniku skorygowanego przyjęto wartość skorelowaną z rzeczywistym wynikiem pomiaru - dolną granicę akredytowanego zakresu pomiarowego metody

<sup>2</sup> współrzędne geograficzne pozyskane metodą pomiaru bezpośredniego

<sup>3</sup> do wyznaczenia wartości wskaźnikowej  $W_{ME}$  i  $W_{MH}$  przyjęto na podstawie uzgodnień z klientem oraz rozpoznania źródeł, jako wartości dopuszczalne pola elektrycznego i magnetycznego odpowiednio 28 V/m i 0,073 A/m.

<sup>4</sup> do wyznaczenia niepewności dla wyników poniżej czułości zestawu pomiarowego, przyjęto niepewność dla minimalnej wartości z zakresu pomiarowego.

<sup>5</sup> maksymalna wartość chwilowa

Niepewność oszacowano zgodnie z dokumentem P-03 „Procedura nadzoru nad wyposażeniem” w postaci niepewności rozszerzonej wynikającej z niepewności standardowej pomnożonej przez współczynnik rozszerzenia  $k=2$ .

Całkowita szacowana niepewność rozszerzona składowej E wynosi odpowiednio: 59.8% dla częstotliwości do 40 GHz

Umiejscowienie pionów (punktów) pomiarowych przedstawiono w załączniku nr 2 do niniejszego sprawozdania.

## 10. Omówienie wyników pomiarów

W związku z tym, że żadna z wartości zmierzonych, udokumentowanych w tabelach w pkt. 9, uzyskanych w skutek zastosowania pomiaru szerokopasmowego, powiększonego o rozszerzoną niepewność pomiaru U dla współczynnika rozszerzenia  $k = 2$  nie przekroczyła 70% najniższej dopuszczalnej wartości składowej elektrycznej lub magnetycznej pola dla objętych pomiarami zakresów częstotliwości, nie uwzględnia się poprawek pomiarowych.

W wyniku zastosowania sposobu sprawdzenia dotrzymania dopuszczalnych poziomów pól elektromagnetycznych w środowisku, zgodnie pkt 25 ppkt 1 Rozporządzenia Ministra Klimatu z dnia 17 lutego 2020 r. (Dz. U. 2022, poz. 2630), w związku z tym, że żadna z wartości wskaźnikowych, udokumentowanych w tabelach w pkt. 9 nie przekracza wartości 1, stwierdza się, że w miejscach, w których wykonano pomiary w otoczeniu instalacji radiokomunikacyjnej 3900 (43503N!) SZCZECZY WIELKIE (GEC\_PISZ\_SZCZECZYWIELK), dopuszczalne poziomy pól elektromagnetycznych w środowisku należy uznać za dotrzymane.

Sprawozdanie z badań bez pisemnej zgody laboratorium nie może być powielane inaczej niż w całości.

Wynik przedstawione w niniejszym sprawozdaniu odnoszą się wyłącznie do badanego obiektu i do warunków i konfiguracji urządzeń w dniu wykonywania pomiarów.



### 11. Podstawa prawna

- 1) Ustawa z dnia 27 kwietnia 2001 r. Prawo ochrony środowiska (Dz.U. 2024 poz. 54 z późn. zm.)
- 2) Rozporządzenie Ministra Zdrowia z dnia 17 grudnia 2019 r. w sprawie dopuszczalnych poziomów pól elektromagnetycznych w środowisku (Dz. U. 2019, poz. 2448)
- 3) Rozporządzenie Ministra Klimatu z dnia 17 lutego 2020 r. w sprawie sposobów sprawdzania dotrzymania dopuszczalnych poziomów pól elektromagnetycznych w środowisku (Dz. U. 2022, poz. 2630),
- 4) Akredytacja nr AB 419 wydana przez Polskie Centrum Akredytacji (wydanie 22, z dnia 9 stycznia 2024 r.)

### 12. Spis załączników

- Załącznik 1. Lokalizacja obiektu badań  
Załącznik 2. Usytuowanie pionów (punktów) pomiarowych  
Załącznik 3. Dokumentacja fotograficzna obiektu badań

### 13. Data wydania i autoryzowania sprawozdania

Obliczenia i sprawozdanie wykonał :



Signed by /  
Podpisano przez:

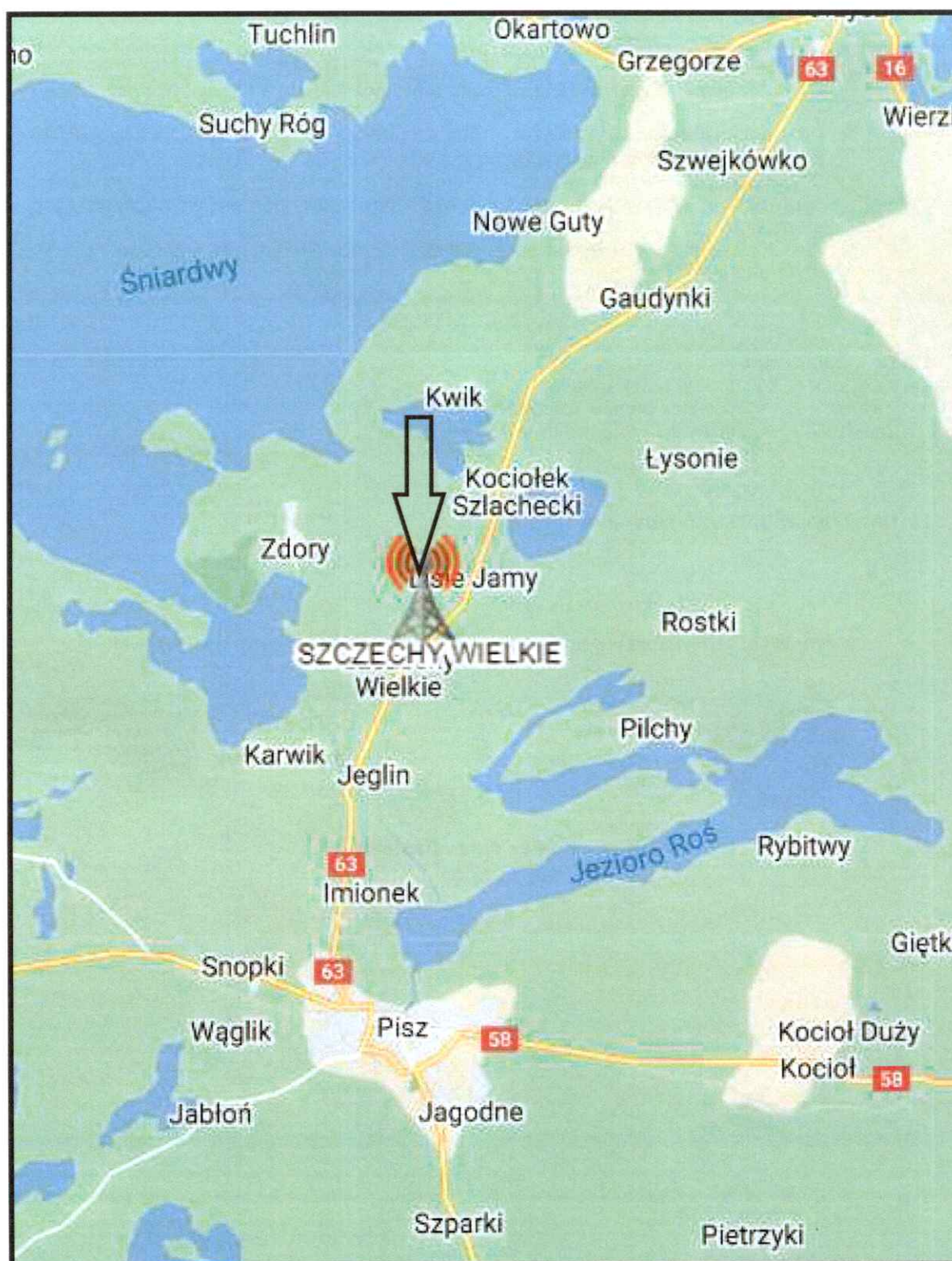
Date / Data:  
2024-10-16  
10:36

Sprawozdanie autoryzował:

Elektronicznie podpisany  
przez \_\_\_\_\_  
Data: 2024.10.17 11:20:27  
+02'00'

**Koniec sprawozdania**

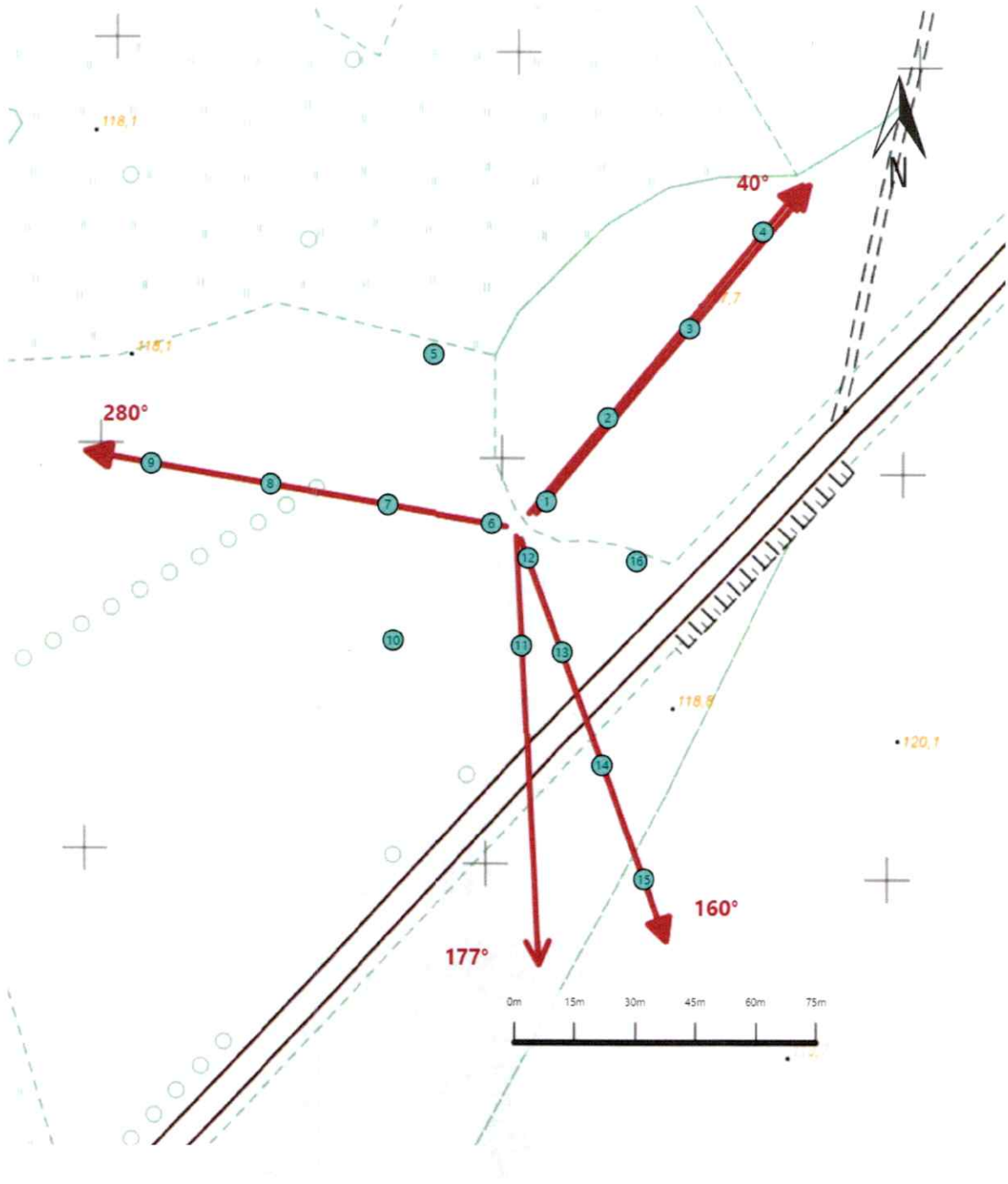
Sprawozdanie z badań bez pisemnej zgody laboratorium nie może być powielane inaczej niż w całości.  
Wynik przedstawione w niniejszym sprawozdaniu odnoszą się wyłącznie do badanego obiektu i do warunków i konfiguracji urządzeń w dniu wykonywania pomiarów.







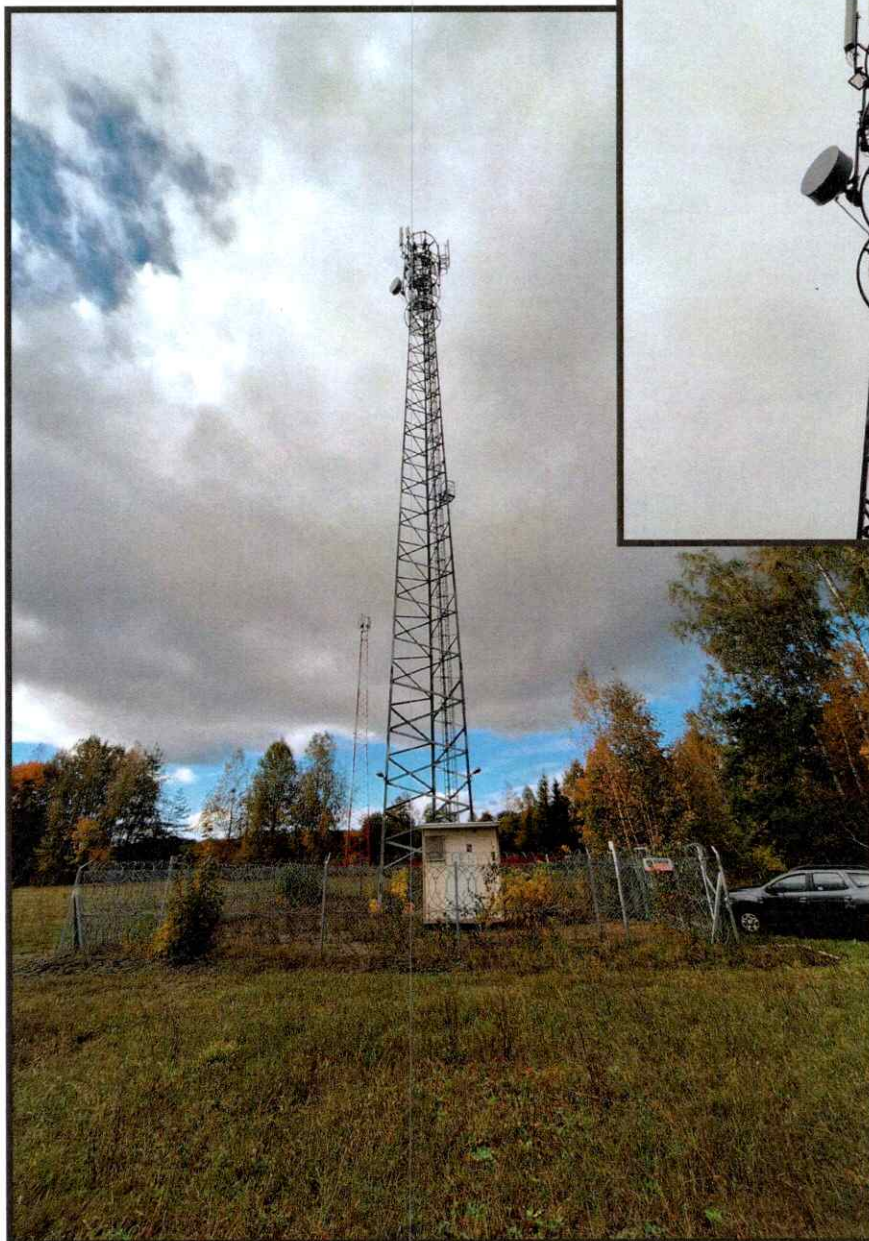
Załącznik nr 1

INSTALACJA RADIOKOMUNIKACYJNA Orange Polska S.A. 3900 (43503N!) SZCZECZY WIELKIE (GEC\_PISZ\_SZCZECZYWIELK)  
Lokalizacja instalacji radiokomunikacyjnej





Załącznik nr 2	<p>Instalacja radiokomunikacyjna Orange Polska S.A. GEC_PISZ_SZCZECZYWIELK (43503N!)</p> <p>Usytuowanie pionów pomiarowych w otoczeniu instalacji radiokomunikacyjnej</p>
	<p>Legenda:</p> <div><div> Brak dostępu</div><div> Pion pomiarowy</div><div> Kierunek oddziaływania anten sektorowych</div><div> Kierunek oddziaływania anten radioliniowych</div></div>



Załącznik nr 3

INSTALACJA RADIOKOMUNIKACYJNA Orange Polska S.A. 3900 (43503N!) SZCZECZY WIELKIE (GEC\_PISZ\_SZCZECZYWIELK)

Zdjęcia instalacji radiokomunikacyjnej