

Gdańsk, dn. 2023-11-16

T-Mobile Polska S.A.  
ul. Marynarska 12  
02-674 Warszawa

Pełnomocnik: Michał Stolarczyk  
Pełnomocnictwo numer: 113/03/23  
z dnia: 2023-03-06

**dane do korespondencji:**

**NetWorkS! Sp. z o.o.**

ul. Józefa Piusa Dziekońskiego 3  
00-728 Warszawa  
tel. 538130144

**Starosta Powiatu Piskiego**  
**Starostwo Powiatowe w Pisz**  
**ul. Warszawska 1**  
**12-200 Pisz**

**Dotyczy:** ustawowego obowiązku, wynikającego z art. 152 ust. 1 i ust. 7 w związku z ust. 6 pkt 1c ustawy z dnia 27 kwietnia 2001r – Prawo ochrony środowiska (Dz.U. 2022 poz. 2556).

Działając z upoważnienia T-Mobile Polska S.A. z siedzibą ul. Marynarska 12, 02-674 Warszawa, **informuję o zmianie danych w zakresie wielkości i rodzaju emisji** dla instalacji radiokomunikacyjnej **24537 (43545N!) GEC\_RUCIANENI\_WEJSUNY** zlokalizowanej w miejscowości WEJSUNY DZ.27/4. W stosunku do informacji zawartej w zgłoszeniu realizowanym dla tej instalacji w trybie art. 152 ust. 1 i 5 ustawy z dnia 27 kwietnia 2001r – Prawo ochrony środowiska (Dz.U. 2022 poz. 2556), dane ulegają zmianie w następujący sposób:

**9. Wielkość i rodzaj emisji<sup>2)</sup>:**

Pole elektromagnetyczne. EIRP poszczególnych anten zostało podane w pkt 12, tj.

Lp.	Równoważna moc promieniowana izotropowo (EIRP) [W]
1.	21979
2.	21979
3.	21979
4.	21979
5.	2826

**12. Szczegółowe dane, odpowiednio do rodzaju instalacji, zgodne z wymaganiami określonymi w załączniku nr 2 do Rozporządzenia:**

Lp.	1)	2)	3)	4)	5)	
	Współrzędne geograficzne	Częstotliwość lub zakresy częstotliwości pracy instalacji [MHz]	Wysokość środka elektrycznego anteny [m n.p.t.]	Równoważna moc promieniowana izotropowo (EIRP) [W]	Azymut [°]	Kąt pochylenia lub zakresy kątów pochylenia [°]
1.	21°38'5.3" 53°41'7.2"	800/900/ 1800/2100	48	21979	10	2/0/1/1
2.	21°38'5.5" 53°41'7.2"	800/900/ 1800/2100	48	21979	90	2/0/1/1
3.	21°38'5.4" 53°41'7.1"	800/900/ 1800/2100	48	21979	190	2/0/1/1
4.	21°38'5.3" 53°41'7.1"	800/900/ 1800/2100	48	21979	290	2/0/3/3
5.	21°38'5.3" 53°41'7.2"	23000	50	2826	239*	nd.

\*) tolerancja azymutu od -10° do + 10°.

Informuję, iż dokonane zmiany w zakresie wielkości i rodzaju emisji przedmiotowej instalacji nie powodują zmiany instalacji w sposób istotny zgodnie z art. 3 pkt 7 ustawy Poś.

W załączniku przesyłam:

1. Pełnomocnictwo
2. Kopia potwierdzenia wniesienia opłaty skarbowej.
3. Sprawozdanie z pomiarów pól elektromagnetycznych wykonanych dla celów ochrony środowiska.

Otrzymują:

1. a/a
2. adresat



Signed by /  
Podpisano przez:  
Michał Władysław  
Stolarczyk  
Date / Data:  
2023-11-16 22:39



Laboratorium Badań Środowiskowych  
ul. Józefa Piusa Dziekońskiego 3  
00-728 Warszawa  
e-mail: [Laboratorium@networks.pl](mailto:Laboratorium@networks.pl)



AB 419

S P R A W O Z D A N I E 7841/2023/OS  
Z POMIARÓW PÓL ELEKTROMAGNETYCZNYCH  
WYKONANYCH DLA POTRZEB OCHRONY ŚRODOWISKA

Badany obiekt: Instalacja radiokomunikacyjna T-Mobile Polska S.A.  
Numer i nazwa: 24537 (43545N!) GEC\_RUCIANENI\_WEJSUNY  
Adres: WEJSUNY DZ.27/4, Powiat piski, WOJ. WARMIŃSKO-MAZURSKIE

Data wykonania pomiarów: 2023-11-09

Sprawozdanie z badań bez pisemnej zgody laboratorium nie może być powielane inaczej niż w całości.  
Wynik przedstawione w niniejszym sprawozdaniu odnoszą się wyłącznie do badanego obiektu i do warunków i konfiguracji urządzeń w dniu wykonywania pomiarów.

**1. Właściciel badanego obiektu:**

T-Mobile Polska S.A., ul. Marynarska 12, 02-674 Warszawa

**2. Zleceniodawca:**

T-Mobile Polska S.A., ul. Marynarska 12, 02-674 Warszawa

**3. Przedstawiciel zleceniodawcy:**

NetWorkS! Sp.z o.o.

**4. Zakres zlecenia:**

Wykonanie badania i opracowanie sprawozdania z pomiarów natężenia pola elektrycznego i pola magnetycznego dla instalacji radiokomunikacyjnej T-Mobile Polska S.A. zlokalizowanej w miejscowości WEJSUNY DZ.27/4.

**5. Cel zlecenia:**

Wykonanie pomiarów pól elektromagnetycznych w otoczeniu instalacji radiokomunikacyjnej 24537 (43545N!) GEC\_RUCIANENI\_WEJSUNY w odniesieniu do wymagań określonych w *Rozporządzeniu Ministra Klimatu z dnia 17 lutego 2020 r. w sprawie sposobów sprawdzania dotrzymania dopuszczalnych poziomów pól elektromagnetycznych w środowisku (Dz.U. 2022 poz. 2630)*.

**6. Pomiary zostały wykonane przez:**

Głowacki Konrad

Duszczyk Michał

**7. Informacje o źródłach pól elektromagnetycznych**

**7.1. Sposób identyfikacji badanych źródeł pól elektromagnetycznych**

Identyfikacji źródeł i parametrów technicznych dokonano na podstawie analizy dokumentacji dotyczącej zlecenia oraz obserwacji miejsca wykonywania badań.

**7.2. Opis miejsca zainstalowania anten i urządzeń technicznych. Opis obiektu badań i jego otoczenia**

Instalacja radiokomunikacyjna zlokalizowana jest na terenie ogrodzonym. Anteny zawieszono na wieży kratowej. Urządzenia sterujące oraz zasilające zainstalowano w kontenerze u podstawy wieży. Wokół instalacji znajdują się tereny rolnicze.

Instalacja radiokomunikacyjna jest obiektem bezobsługowym. Okresowe stanowiska pracy związane są z prowadzonymi w zależności od potrzeb konserwacjami, przeglądami, strojeniem i naprawami.

Sprawozdanie z badań bez pisemnej zgody laboratorium nie może być powielane inaczej niż w całości.  
Wynik przedstawione w niniejszym sprawozdaniu odnoszą się wyłącznie do badanego obiektu i do warunków i konfiguracji urządzeń w dniu wykonywania pomiarów.



### 7.3. Parametry techniczne źródła pola elektromagnetycznego

Dane przedstawiające maksymalne parametry pracy instalacji przekazane przez zlecniodawcę:

Parametry systemu nadawczo-odbiorczego:

Charakterystyka promieniowania		kierunkowa					
Rzeczywisty czas pracy [h/dobę]		24					
Warunki pracy		znamionowe					
Rodzaj wytwarzanego pola		stacjonarne					
Lp.	Częstotliwość lub zakresy częstotliwości pracy [MHz]	Typ/producent anteny	liczba anten	Azymut [°]	kąt pochylenia* [°]	Wysokość środka elektrycznego anteny [m n.p.t.]	Równoważna moc promieniowana izotropowo (EIRP) [W]
1	800/900/1800/2100	AQU4518R25v18 Huawei	1	10	2/0/1/1	48	21979
2	800/900/1800/2100	AQU4518R25v18 Huawei	1	90	2/0/1/1	48	21979
3	800/900/1800/2100	AQU4518R25v18 Huawei	1	190	2/0/1/1	48	21979
4	800/900/1800/2100	AQU4518R25v18 Huawei	1	290	2/0/3/3	48	21979

\* wskazane wartości kąta pochylenia anten, zgodnie z informacją uzyskaną od zlecniodawcy, są wartościami stałymi

Parametry radiolinii:

Charakterystyka promieniowania		kierunkowa					
Rzeczywisty czas pracy [h/dobę]		24					
Warunki pracy		znamionowe					
Rodzaj wytwarzanego pola		stacjonarne					
Lp.	Linia radiowa			Antena			
	Typ/ Producent	Częstotliwość pracy [GHz]	Równoważna moc promieniowana izotropowo (EIRP) [W]	Typ/ producent	Średnica anteny [m]	Azymut [°]	Wysokość zainstalowania n.p.t [m]
1.	NP ERICSSON RAU2X 23GHZ 2x56MHz XPIC Ericsson	23	2826	ANT2_0.6 23 HPX Ericsson	0.6	239	50

### 7.4 Inne źródła pól elektromagnetycznych

Na podstawie informacji otrzymanych od użytkownika oraz obserwacji otoczenia miejsca wykonywania pomiarów stwierdzono występowanie innych źródeł pola-EM, pracujących w systemie: telefonii komórkowej (800MHz-2600MHz), linii radiowych (5GHz – 90GHz), które istotnie wpływają na wyniki pomiarów.

## 8. Opis pomiarów

### 8.1. Metoda badań

Zgodna z rozporządzeniem Ministra Klimatu z dnia 17 lutego 2020 r. w sprawie sposobów sprawdzania dotrzymania dopuszczalnych poziomów pól elektromagnetycznych w środowisku (Dz.U. 2022 poz. 2630), określona w pkt 25 ppkt 1 załącznika do niniejszego rozporządzenia.



## 8.2. Termin pomiarów i warunki środowiskowe

Podczas wykonywania pomiarów pól elektromagnetycznych nie występowały opady atmosferyczne. Wyniki pomiaru parametrów pogodowych przedstawia poniższa tabela:

Data [rrrr-mm-dd]	Godzina [hh:mm-hh:mm]	Warunki środowiskowe			
		Temperatura [°C]		Wilgotność względna [%]	
2023-11-09	11:05-12:15	Przed pomiarem	Po pomiarach	Przed pomiarem	Po pomiarach
		9.6	10.7	66.5	65.7

Przedstawione wyżej warunki środowiskowe, występujące podczas wykonywania pomiarów pól elektromagnetycznych, są zgodne ze specyfikacją techniczną użytego zestawu pomiarowego.

## 8.3. Warunki pracy urządzeń nadawczych

Podczas pomiarów w przypadku uzyskania wyniku pomiaru szerokopasmowego wykonanego zastosowaną metodą, dla zakresów częstotliwości od 10 MHz do 300 GHz, powiększonego o rozszerzoną niepewność pomiaru  $U$  dla współczynnika rozszerzenia  $k = 2$  przekraczającego 70% najniższej dopuszczalnej wartości składowej elektrycznej lub magnetycznej pola dla objętych pomiarami zakresów częstotliwości, uwzględnia się poprawki pomiarowe przekazane przez zleceniodawcę, umożliwiające uwzględnienie maksymalnych parametrów pracy instalacji zgodnie z pkt 7 załącznika do Rozporządzenia Ministra Klimatu z dnia 17 lutego 2020 r. w sprawie sposobów sprawdzania dotrzymania dopuszczalnych poziomów pól elektromagnetycznych w środowisku (Dz. U. 2022, poz. 2630) zaznaczając, że wymagane jest wykonanie pomiaru z wykorzystaniem miernika selektywnego. W przypadku uzyskania wyniku pomiaru szerokopasmowego wykonanego zastosowaną metodą, dla zakresów częstotliwości od 10 MHz do 300 GHz, powiększonego o rozszerzoną niepewność pomiaru  $U$  dla współczynnika rozszerzenia  $k = 2$  nieprzekraczającego 70% najniższej dopuszczalnej wartości składowej elektrycznej lub magnetycznej pola dla objętych pomiarami zakresów częstotliwości, nie uwzględnia się poprawek pomiarowych.

## 8.4. Wyposażenie pomiarowe

Zestaw pomiarowy służący do pomiaru natężenia składowej elektrycznej pola elektromagnetycznego złożony z szerokopasmowego miernika i sondy pomiarowej:

Oznaczenie miernika	Producent	Model	Numer fabryczny	Oznaczenie sondy	Producent	Model	Numer fabryczny
M-19	Narda Safety Test Solution	Miernik pól elektromagnetycznych NBM-550	H-0129	S-19	Narda Safety Test Solution	Sonda EF909 1	A-0057

Mierniki natężenia pola elektromagnetycznego podlegają okresowemu sprawdzeniu zgodnie z procedurą wewnętrzną P-03 i PB-01. Świadectwo wzorcowania zestawu pomiarowego z dnia 22 maja 2023 o numerze LWIMP/W/175/23 wydane przez Politechnikę Wrocławską.

Data ważności świadectwa wzorcowania: 22 maja 2025 (zgodnie z procedurą wewnętrzną P-03).

### Termohigrometr:

Oznaczenie:	TH-22	Producent:	AZ INSTRUMENT CORP	Model:	Termohigrometr AZ8706
-------------	-------	------------	--------------------	--------	-----------------------

Data ważności świadectwa wzorcowania: 17 grudnia 2023 (zgodnie z procedurą wewnętrzną P-03).

### Dalmierz:

Oznaczenie	Producent	Typ	Numer seryjny	Nr świadectwa wzorcowania	Data świadectwa wzorcowania
D-11	Leica	Dalmierz Leica Disto D510	1042957453	4609.22-M11-4180-1748/14	9 stycznia 2015

Data ważności świadectwa wzorcowania: 9 stycznia 2025 (zgodnie z procedurą wewnętrzną P-03).

### Odbiornik GNSS:

Oznaczenie	Producent	Model	Numer fabryczny
G-01	Stonex	S7-G GIS	S7G4083040009

Odbiorniki podlegają okresowemu sprawdzeniu zgodnie z procedurą wewnętrzną P-03.

Sprawozdanie z badań bez pisemnej zgody laboratorium nie może być powielane inaczej niż w całości.

Wynik przedstawione w niniejszym sprawozdaniu odnoszą się wyłącznie do badanego obiektu i do warunków i konfiguracji urządzeń w dniu wykonywania pomiarów.



## 9. Wyniki pomiarów

### Pole elektryczne

Nr pionu	Opis umiejscowienia pionu (punktu) pomiarowego	Wysokość pomiaru [m]	Zmierzona wartość natężenia pola elektrycznego E [V/m] <sup>1,5</sup>	Wartość natężenia pola elektrycznego powiększona o niepewność pomiaru <sup>4</sup> E [V/m]	Wskaźnikowa wartość poziomu emisji pól elektromagnetycznych WME <sup>3</sup>	Współrzędne geograficzne pionu (punktu) pomiarowego <sup>2</sup>
1	GKP w odległości 10m od anteny sektorowej az. 10°	0.3-2.0	<1.0*	1.5	0.05	53°41'7.4" 21°38'5.3"
2	GKP w odległości 40m od anteny sektorowej az. 10°	0.3-2.0	<1.0*	1.5	0.05	53°41'8.5" 21°38'5.6"
3	GKP w odległości 70m od anteny sektorowej az. 10°	0.3-2.0	<1.0*	1.5	0.05	53°41'9.6" 21°38'6.0"
4	GKP w odległości 100m od anteny sektorowej az. 10°	0.3-2.0	<1.0*	1.5	0.05	53°41'10.3" 21°38'6.4"
5	PKP na az. 54° w odległości 51m od anteny sektorowej az. 10°	0.3-2.0	<1.0*	1.5	0.05	53°41'8.2" 21°38'7.4"
6	GKP w odległości 10m od anteny sektorowej az. 90°	0.3-2.0	<1.0*	1.5	0.05	53°41'7.1" 21°38'6.0"
7	GKP w odległości 40m od anteny sektorowej az. 90°	0.3-2.0	<1.0*	1.5	0.05	53°41'7.1" 21°38'7.8"
8	GKP w odległości 70m od anteny sektorowej az. 90°	0.3-2.0	<1.0*	1.5	0.05	53°41'7.1" 21°38'9.2"
9	GKP w odległości 100m od anteny sektorowej az. 90°	0.3-2.0	<1.0*	1.5	0.05	53°41'7.1" 21°38'11.0"
10	PKP na az. 132° w odległości 49m od anteny sektorowej az. 90°	0.3-2.0	<1.0*	1.5	0.05	53°41'6.0" 21°38'7.4"
11	GKP w odległości 10m od anteny sektorowej az. 190°	0.3-2.0	<1.0*	1.5	0.05	53°41'6.7" 21°38'5.3"
12	GKP w odległości 40m od anteny sektorowej az. 190°	0.3-2.0	<1.0*	1.5	0.05	53°41'6.0" 21°38'4.9"
13	GKP w odległości 70m od anteny sektorowej az. 190°	0.3-2.0	<1.0*	1.5	0.05	53°41'4.9" 21°38'4.6"
14	GKP w odległości 100m od anteny sektorowej az. 190°	0.3-2.0	<1.0*	1.5	0.05	53°41'3.8" 21°38'4.6"
15	GKP w odległości 10m od anteny radioliniowej az. 239°	0.3-2.0	<1.0*	1.5	0.05	53°41'7.1" 21°38'4.9"
16	GKP w odległości 40m od anteny radioliniowej az. 239°	0.3-2.0	<1.0*	1.5	0.05	53°41'6.4" 21°38'3.5"
17	GKP w odległości 70m od anteny radioliniowej az. 239°	0.3-2.0	<1.0*	1.5	0.05	53°41'6.0" 21°38'2.0"
18	GKP w odległości 100m od anteny radioliniowej az. 239°	0.3-2.0	<1.0*	1.5	0.05	53°41'5.6" 21°38'0.6"
19	GKP w odległości 10m od anteny sektorowej az. 290°	0.3-2.0	<1.0*	1.5	0.05	53°41'7.1" 21°38'4.9"
20	GKP w odległości 40m od anteny sektorowej az. 290°	0.3-2.0	<1.0*	1.5	0.05	53°41'7.4" 21°38'3.1"
21	GKP w odległości 70m od anteny sektorowej az. 290°	0.3-2.0	<1.0*	1.5	0.05	53°41'7.8" 21°38'1.7"
22	GKP w odległości 100m od anteny sektorowej az. 290°	0.3-2.0	<1.0*	1.5	0.05	53°41'8.2" 21°38'0.2"
23	PKP na az. 335° w odległości 48m od anteny sektorowej az. 290°	0.3-2.0	<1.0*	1.5	0.05	53°41'8.5" 21°38'4.2"
-	GKP w odległości 556m od anteny sektorowej az. 10°	0.3-2.0	<1.0*	1.5	0.05	53°41'25.1" 21°38'10.7"
-	GKP w odległości 561m od anteny sektorowej az. 90°	0.3-2.0	<1.0*	1.5	0.05	53°41'7.1" 21°38'36.2"
-	GKP w odległości 575m od anteny sektorowej az. 190°	0.3-2.0	<1.0*	1.5	0.05	53°40'48.7" 21°37'59.9"
-	GKP w odległości 560m od anteny sektorowej az. 290°	0.3-2.0	<1.0*	1.5	0.05	53°41'13.2" 21°37'36.5"

Sprawozdanie z badań bez pisemnej zgody laboratorium nie może być powielane inaczej niż w całości.  
Wynik przedstawione w niniejszym sprawozdaniu odnoszą się wyłącznie do badanego obiektu i do warunków i konfiguracji urządzeń w dniu wykonywania pomiarów.



Pole magnetyczne (wyznaczone na podstawie pomiaru wartości natężenia pola elektrycznego)

Nr pionu	Opis umiejscowienia pionu (punktu) pomiarowego	Wysokość pomiaru [m]	Wartość natężenia pola magnetycznego H [A/m] <sup>1</sup>	Wartość natężenia pola magnetycznego powiększona o niepewność pomiaru <sup>4</sup> H [A/m]	Wskaźnikowa wartość poziomu emisji pól elektromagnetycznych WM <sub>H</sub> <sup>3</sup>	Współrzędne geograficzne pionu (punktu) pomiarowego <sup>2</sup>
1	GKP w odległości 10m od anteny sektorowej az. 10°	0.3-2.0	<0.003*	0.004	0.05	53°41'7.4" 21°38'5.3"
2	GKP w odległości 40m od anteny sektorowej az. 10°	0.3-2.0	<0.003*	0.004	0.05	53°41'8.5" 21°38'5.6"
3	GKP w odległości 70m od anteny sektorowej az. 10°	0.3-2.0	<0.003*	0.004	0.05	53°41'9.6" 21°38'6.0"
4	GKP w odległości 100m od anteny sektorowej az. 10°	0.3-2.0	<0.003*	0.004	0.05	53°41'10.3" 21°38'6.4"
5	PKP na az. 54° w odległości 51m od anteny sektorowej az. 10°	0.3-2.0	<0.003*	0.004	0.05	53°41'8.2" 21°38'7.4"
6	GKP w odległości 10m od anteny sektorowej az. 90°	0.3-2.0	<0.003*	0.004	0.05	53°41'7.1" 21°38'6.0"
7	GKP w odległości 40m od anteny sektorowej az. 90°	0.3-2.0	<0.003*	0.004	0.05	53°41'7.1" 21°38'7.8"
8	GKP w odległości 70m od anteny sektorowej az. 90°	0.3-2.0	<0.003*	0.004	0.05	53°41'7.1" 21°38'9.2"
9	GKP w odległości 100m od anteny sektorowej az. 90°	0.3-2.0	<0.003*	0.004	0.05	53°41'7.1" 21°38'11.0"
10	PKP na az. 132° w odległości 49m od anteny sektorowej az. 90°	0.3-2.0	<0.003*	0.004	0.05	53°41'6.0" 21°38'7.4"
11	GKP w odległości 10m od anteny sektorowej az. 190°	0.3-2.0	<0.003*	0.004	0.05	53°41'6.7" 21°38'5.3"
12	GKP w odległości 40m od anteny sektorowej az. 190°	0.3-2.0	<0.003*	0.004	0.05	53°41'6.0" 21°38'4.9"
13	GKP w odległości 70m od anteny sektorowej az. 190°	0.3-2.0	<0.003*	0.004	0.05	53°41'4.9" 21°38'4.6"
14	GKP w odległości 100m od anteny sektorowej az. 190°	0.3-2.0	<0.003*	0.004	0.05	53°41'3.8" 21°38'4.6"
15	GKP w odległości 10m od anteny radioliniowej az. 239°	0.3-2.0	<0.003*	0.004	0.05	53°41'7.1" 21°38'4.9"
16	GKP w odległości 40m od anteny radioliniowej az. 239°	0.3-2.0	<0.003*	0.004	0.05	53°41'6.4" 21°38'3.5"
17	GKP w odległości 70m od anteny radioliniowej az. 239°	0.3-2.0	<0.003*	0.004	0.05	53°41'6.0" 21°38'2.0"
18	GKP w odległości 100m od anteny radioliniowej az. 239°	0.3-2.0	<0.003*	0.004	0.05	53°41'5.6" 21°38'0.6"
19	GKP w odległości 10m od anteny sektorowej az. 290°	0.3-2.0	<0.003*	0.004	0.05	53°41'7.1" 21°38'4.9"
20	GKP w odległości 40m od anteny sektorowej az. 290°	0.3-2.0	<0.003*	0.004	0.05	53°41'7.4" 21°38'3.1"
21	GKP w odległości 70m od anteny sektorowej az. 290°	0.3-2.0	<0.003*	0.004	0.05	53°41'7.8" 21°38'1.7"
22	GKP w odległości 100m od anteny sektorowej az. 290°	0.3-2.0	<0.003*	0.004	0.05	53°41'8.2" 21°38'0.2"
23	PKP na az. 335° w odległości 48m od anteny sektorowej az. 290°	0.3-2.0	<0.003*	0.004	0.05	53°41'8.5" 21°38'4.2"
-	GKP w odległości 556m od anteny sektorowej az. 10°	0.3-2.0	<0.003*	0.004	0.05	53°41'25.1" 21°38'10.7"
-	GKP w odległości 561m od anteny sektorowej az. 90°	0.3-2.0	<0.003*	0.004	0.05	53°41'7.1" 21°38'36.2"
-	GKP w odległości 575m od anteny sektorowej az. 190°	0.3-2.0	<0.003*	0.004	0.05	53°40'48.7" 21°37'59.9"
-	GKP w odległości 560m od anteny sektorowej az. 290°	0.3-2.0	<0.003*	0.004	0.05	53°41'13.2" 21°37'36.5"

GKP – Główny Kierunek Pomiarowy

PKP – Pomocniczy Kierunek Pomiarowy

<sup>1</sup> wyniki oznaczone \* są wynikami poniżej czułości zestawu pomiarowego i są wynikami spoza zakresu akredytacji. Do obliczenia wyniku skorygowanego przyjęto wartość skorelowaną z rzeczywistym wynikiem pomiaru - dolną granicę akredytowanego zakresu pomiarowego metody

<sup>2</sup> współrzędne geograficzne pozyskane metodą pomiaru bezpośredniego

<sup>3</sup> do wyznaczenia wartości wskaźnikowej WM<sub>E</sub> i WM<sub>H</sub> przyjęto na podstawie uzgodnień z klientem oraz rozpoznania źródeł, jako wartości dopuszczalne pola elektrycznego i magnetycznego odpowiednio 28 V/m i 0,073 A/m.

<sup>4</sup> do wyznaczenia niepewności dla wyników poniżej czułości zestawu pomiarowego, przyjęto niepewność dla minimalnej wartości z zakresu pomiarowego.

<sup>5</sup> maksymalna wartość chwilowa

Sprawozdanie z badań bez pisemnej zgody laboratorium nie może być powielane inaczej niż w całości.

Wynik przedstawione w niniejszym sprawozdaniu odnoszą się wyłącznie do badanego obiektu i do warunków i konfiguracji urządzeń w dniu wykonywania pomiarów.



Niepewność oszacowano zgodnie z dokumentem P-03 „Procedura nadzoru nad wyposażeniem” w postaci niepewności rozszerzonej wynikającej z niepewności standardowej pomnożonej przez współczynnik rozszerzenia  $k=2$ .  
Całkowita szacowana niepewność rozszerzona składowej E wynosi odpowiednio: 49.6% dla częstotliwości do 40 GHz

Umiejscowienie pionów (punktów) pomiarowych przedstawiono w załączniku nr 2 do niniejszego sprawozdania.

## 10. Omówienie wyników pomiarów

W związku z tym, że żadna z wartości zmierzonych, udokumentowanych w tabelach w pkt. 9, uzyskanych w skutek zastosowania pomiaru szerokopasmowego, powiększonego o rozszerzoną niepewność pomiaru  $U$  dla współczynnika rozszerzenia  $k = 2$  nie przekroczyła 70% najniższej dopuszczalnej wartości składowej elektrycznej lub magnetycznej pola dla objętych pomiarami zakresów częstotliwości, nie uwzględnia się poprawek pomiarowych.

W wyniku zastosowania sposobu sprawdzenia dotrzymania dopuszczalnych poziomów pól elektromagnetycznych w środowisku, zgodnie pkt 25 ppkt 1 Rozporządzenia Ministra Klimatu z dnia 17 lutego 2020 r. (Dz. U. 2022, poz. 2630), w związku z tym, że żadna z wartości wskaźnikowych, udokumentowanych w tabelach w pkt. 9 nie przekracza wartości 1, stwierdza się, że w miejscach, w których wykonano pomiary w otoczeniu instalacji radiokomunikacyjnej 24537 (43545N!) GEC\_RUCIANENI\_WEJSUNY, dopuszczalne poziomy pól elektromagnetycznych w środowisku należy uznać za dotrzymane.

## 11. Podstawa prawna

- 1) Ustawa z dnia 27 kwietnia 2001 r. Prawo ochrony środowiska (Dz.U. 2022 poz. 2556)
- 2) Rozporządzenie Ministra Zdrowia z dnia 17 grudnia 2019 r. w sprawie dopuszczalnych poziomów pól elektromagnetycznych w środowisku (Dz. U. 2019, poz. 2448)
- 3) Rozporządzenie Ministra Klimatu z dnia 17 lutego 2020 r. w sprawie sposobów sprawdzania dotrzymania dopuszczalnych poziomów pól elektromagnetycznych w środowisku (Dz. U. 2022, poz. 2630),
- 4) Akredytacja nr AB 419 wydana przez Polskie Centrum Akredytacji (wydanie 21, z dnia 11 kwietnia 2023 r.)

## 12. Spis załączników

Załącznik 1. Lokalizacja obiektu badań  
Załącznik 2. Usytuowanie pionów (punktów) pomiarowych  
Załącznik 3. Dokumentacja fotograficzna obiektu badań

## 13. Data wydania i autoryzowania sprawozdania

Obliczenia i sprawozdanie wykonał :



Signed by /  
Podpisano przez:

Anna Kacperska

Date / Data:  
2023-11-14  
08:23

Sprawozdanie autoryzował:



Signed by /  
Podpisano przez:

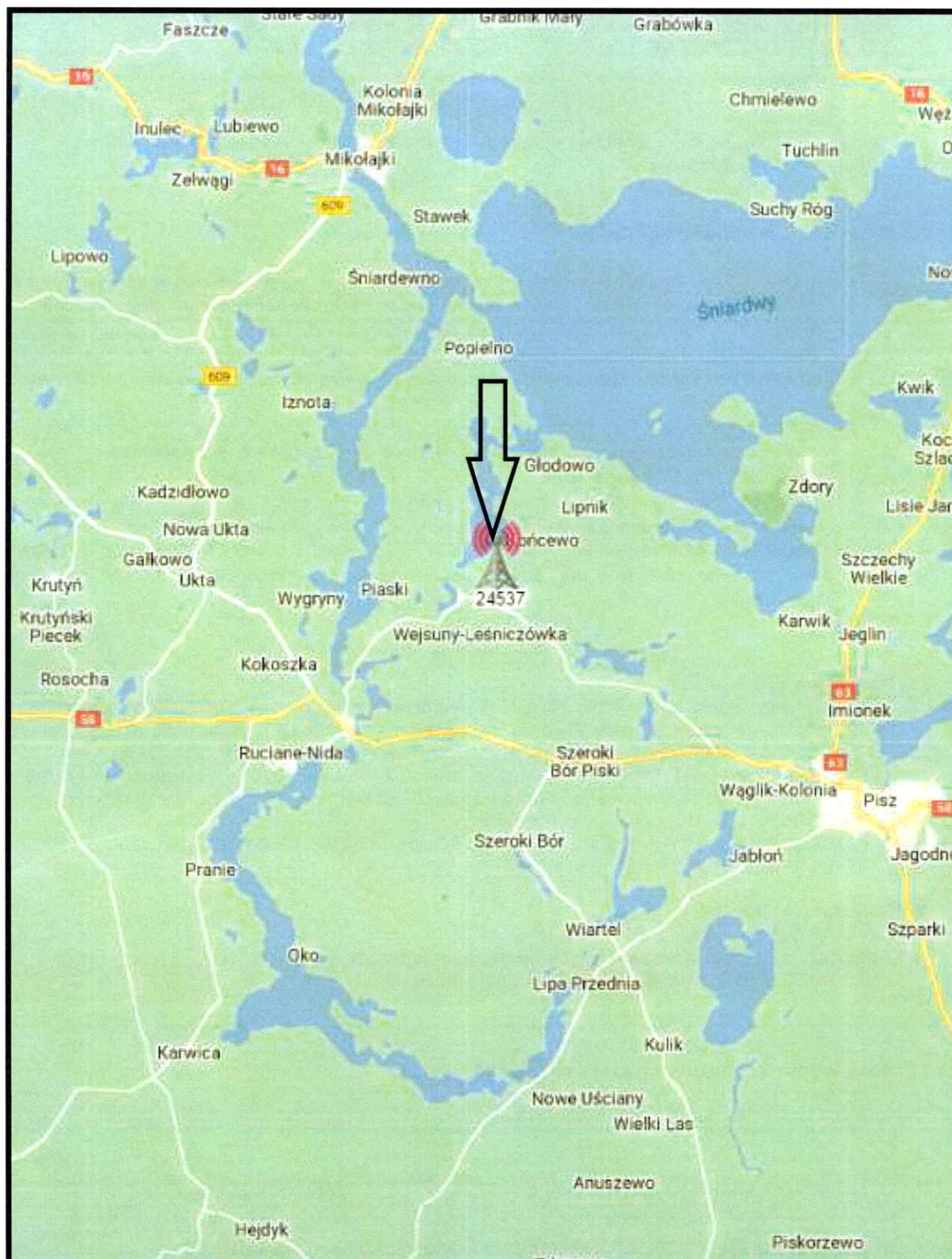
Agnieszka  
Wachowicz

Date / Data:  
2023-11-15 15:24

**Koniec sprawozdania**

Sprawozdanie z badań bez pisemnej zgody laboratorium nie może być powielane inaczej niż w całości.  
Wynik przedstawione w niniejszym sprawozdaniu odnoszą się wyłącznie do badanego obiektu i do warunków i konfiguracji urządzeń w dniu wykonywania pomiarów.

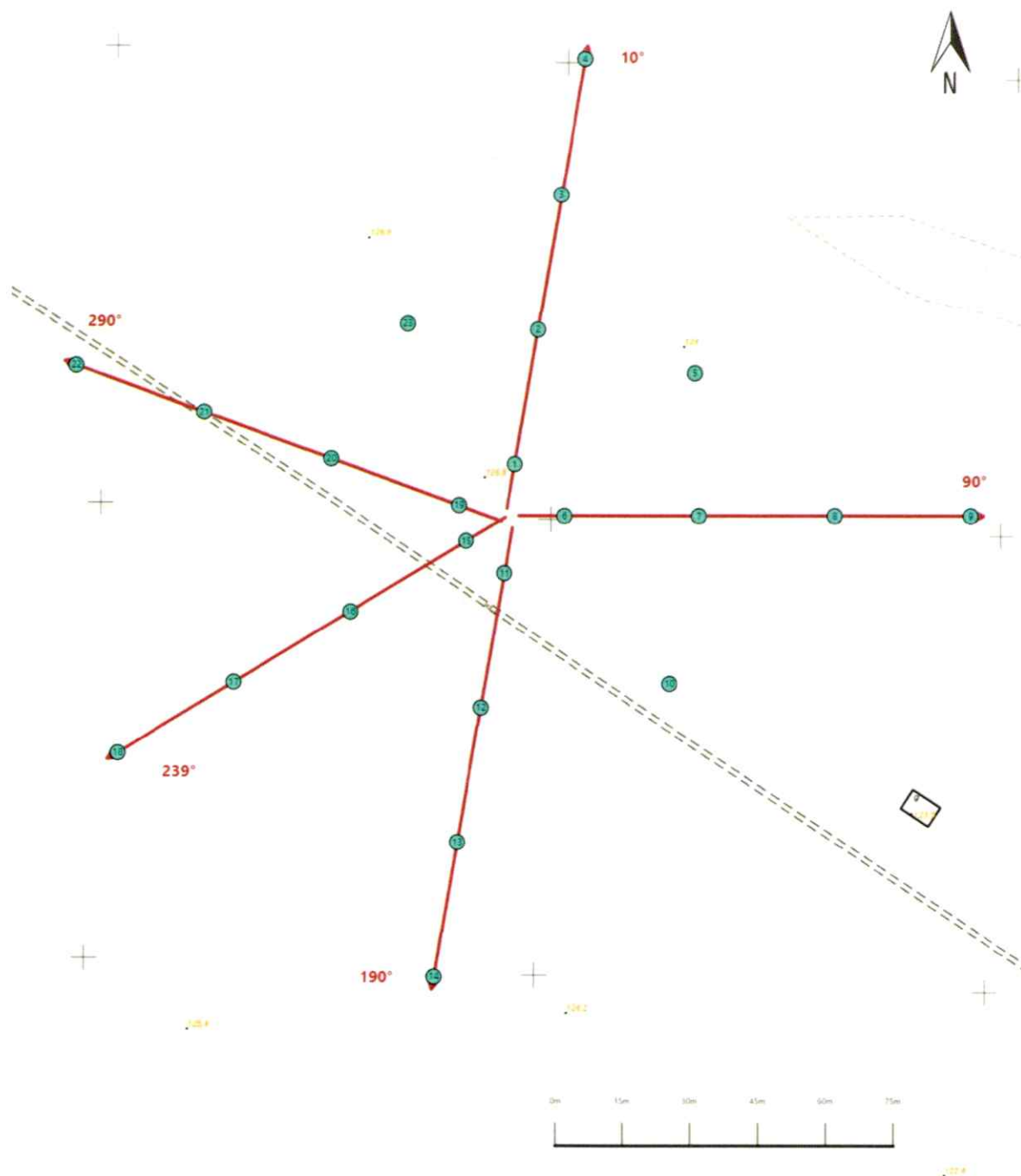








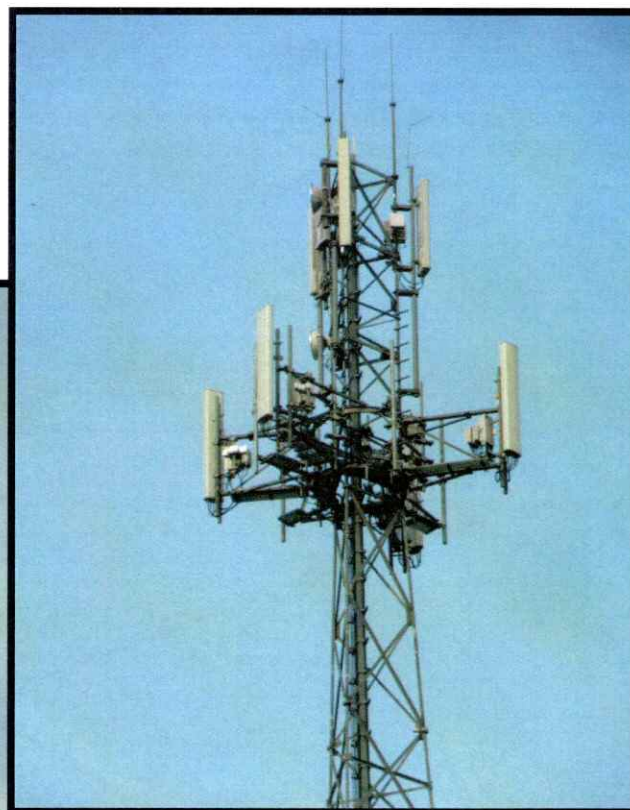
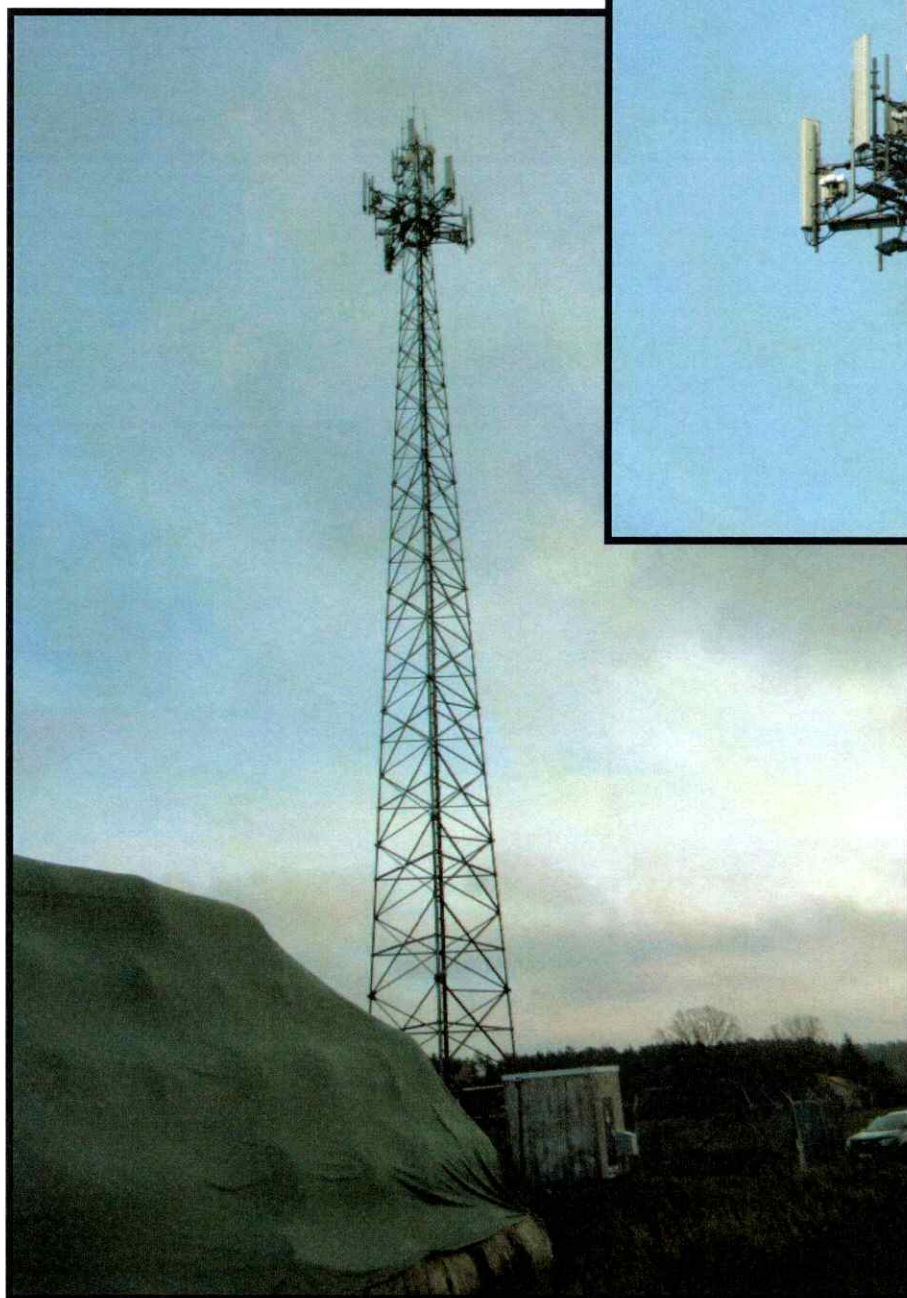
Załącznik nr 1

**INSTALACJA RADIOKOMUNIKACYJNA T-Mobile Polska S.A. 24537 (43545N!) GEC\_RUCIANENI\_WEJSUNY**  
Lokalizacja instalacji radiokomunikacyjnej





Załącznik nr 2	<p>Instalacja radiokomunikacyjna T-Mobile Polska S.A. GEC_RUCIANENI_WEJSUNY (43545N!)</p> <p>Usytuowanie pionów pomiarowych w otoczeniu instalacji radiokomunikacyjnej</p>
	<p>Legenda:</p> <div style="display: flex; justify-content: space-around; align-items: center;"> <div style="text-align: center;">  Brak dostępu         </div> <div style="text-align: center;">  Pion pomiarowy         </div> <div style="text-align: center;">  Kierunek oddziaływania anten sektorowych         </div> <div style="text-align: center;">  Kierunek oddziaływania anten radioliniowych         </div> </div>



Załącznik nr 3

INSTALACJA RADIOKOMUNIKACYJNA T-Mobile Polska S.A. 24537 (43545N!) GEC\_RUCIANENI\_WEJSUNY  
Zdjęcia instalacji radiokomunikacyjnej