

ZAMAWIAJĄCY:

Zamawiający: Starosta Piski
Numer NIP: 849-150-34-23
Numer Regon: 790671509
adres internetowy: sekretariat@powiat.pisz.pl
Tel. +87 425-47-00, fax. +87 425-47-01

SPECYFIKACJA ISTOTNYCH WARUNKÓW ZAMÓWIENIA

Przedmiotem zamówienia jest przeliczenie osnów wysokościowych na obowiązujący układ wysokościowy PL-EVRF2007-NH wraz z aktualizacją i dostosowaniem numerycznej mapy zasadniczej (BDOT500, GESUT) do w/w układu na terenie powiatu piskiego, oraz aktualizacja baz BDOT, GESUT, konwersja baz EGIB.

Tryb postępowania: przetarg nieograniczony poniżej kwoty określonej w art. 11 ust. 8 ustawy Prawo zamówień publicznych

ZATWIERDZIŁ:

STAROSTA

mgr Andrzej Nowicki

Pisz, dnia 17 kwietnia 2019r.

I. Nazwa oraz adres Zamawiającego

Zamawiający: Starosta Piski

z siedzibą w Starostwie Powiatowym w Pisz, ul. Warszawska 1, 12-200 Pisz,

NIP 849-150-34-23, REGON 790671509, strona internetowa: www.bip.powiat.pisz.pl

Tel. +87 425-47-00, fax. +87 425-47-01

II. Tryb udzielenia zamówienia

Tryb udzielania zamówienia: postępowanie o udzielenie zamówienia publicznego prowadzone jest w trybie przetargu nieograniczonego o wartości szacunkowej nieprzekraczającej kwoty określonej w przepisach wydanych na podstawie art. 11 ust. 8 ustawy, zgodnie z art. 39 ustawy z dnia 29 stycznia 2004r. Prawo zamówień publicznych t.j. (Dz. U. z 2018r. poz. 1986 ze zm.).

Informacje ogólne dotyczące przedmiotowej procedury:

- 1) W przedmiotowym postępowaniu zostanie zastosowana procedura określona w art. 24aa ustawy. Zamawiający najpierw dokona oceny ofert a następnie zbada, czy Wykonawca, którego oferta została oceniona jako najkorzystniejsza, nie podlega wykluczeniu oraz spełnia warunki udziału w postępowaniu.
- 2) W przypadku, gdy Wykonawca zamierza realizować przedmiot zamówienia z udziałem Podwykonawców Zamawiający żąda wskazania przez Wykonawcę w ofercie części zamówienia, której wykonanie zamierza powierzyć Podwykonawcom i podania przez Wykonawcę firm podwykonawców.
- 3) Zamawiający nie dopuszcza składanie ofert częściowych. Zamówienie nie zostało podzielone na części.

III. Opis przedmiotu zamówienia

1. Przedmiotem zamówienia jest: **przeliczenie osnów wysokościowych na obowiązujący układ wysokościowy PL-EVRF2007-NH wraz z aktualizacją i dostosowaniem numerycznej mapy zasadniczej (BDOT500, GESUT) do w/w układu na terenie powiatu piskiego, oraz aktualizacja baz BDOT, GESUT, konwersja baz EGİB.**

Opis zamówienia:

- 1) Przeliczyć około **1033** punktów osnowy wysokościowej oraz około **6508** punktów osnowy poziomej z układu Kronsztadt'60 na układ Kronsztadt'86 oraz obowiązujący państwowy układ wysokościowy PL-EVRF2007-NH.
Przeliczone punkty zaimportować do Banku Osnów wersja 3 z wysokościami w trzech układach: Kronsztadt'60, Kronsztadt'86 oraz PL-EVRF2007-NH. Do opracowania wykorzystać dane z pomiaru zawarte w operatach technicznych oraz dane zgromadzone w Banku Osnów. Dołączyć istniejące opisy topograficzne
- 2) Dostosować warstwy numerycznej mapy zasadniczej (bazy BDOT, GESUT) do państwowego układu wysokościowego PL-EVRF2007-NH na terenie powiatu piskiego.
- 3) Dokonać konwersji baz Ewmapa na format fdb dla wszystkich jednostek powiatu piskiego z wyłączeniem Gminy Orzysz. Dla gminy Orzysz wykonać jedynie raport kontrolny w uzgodnieniu z Zamawiającym.
- 4) Zaktualizować bazy BDOT, GESUT o operaty przyjęte do PODGiK w Pisz. Bazy GESUT dla miasta i gminy Pisz oraz dla miasta i gminy Orzysz mają stan na dzień: 22.03.2018, dla miasta i gminy Biała Piska oraz dla miasta i gminy Ruciane Nida mają stan na dzień: 14.12.2017. Bazy BDOT zostaną przekazane dla Wykonawcy po zakończeniu realizacji ramach „Projektu zintegrowanej informacji

geodezyjno-kartograficznej Powiatu Piskiego” (termin zakończenia przewidziany jest na dzień: 30.09.2019 r.)

- 5) Zeskanować mapy przeglądowe (57 sztuk A1 skala 1 : 10 000) oraz wpasować w układ współrzędnych 2000 w systemie EWMAPA FB v. 12.23. Wprowadzić repery z w/w map do Banku Osnów, nadać im współrzędne płaskie w układzie 2000 na podstawie wektoryzacji oraz dołączyć istniejące opisy topograficzne.
- 6) W uzgodnieniu z Zamawiającym uporządkować klasy dla przetransformowanych punktów osnowy
- 7) Prace należy wykonać zgodnie z obowiązującymi przepisami. Zasady przeliczania osnowy wysokościowej oraz rzędnych szczegółów sytuacyjno-wysokościowych do państwowego układu wysokościowego PL-EVRF2007-NH określa załącznik do warunków technicznych
- 8) Przy opracowaniu należy dostosować bazy do układu wysokościowego PL-EVRF2007-NH zgodnie z zaleceniami GUGiK oraz rozporządzeniem w sprawie państwowego systemu odniesień przestrzennych.
- 9) Opracowanie zostanie wykonane na podstawie istniejących baz EWMAPY zawierających dane ewidencji gruntów i budynków. Jako podstawową skalę bazową należy przyjąć skalę 1 : 500 dla miast i 1 : 1000 dla gmin. Czytelność elementów musi być uzgadniana z Zamawiającym.
- 10) Uzupełnić Bank Osnów w wersji 3 o wysokości w trzech układach: Kronsztadt'60, Kronsztadt'86, PL-EVRF2007-NH dla przeliczonych punktów osnowy poziomej oraz wysokościowej.
- 11) Po przetransformowaniu wysokości na mapach numerycznych, każdą bazę należy podać szczegółowej wewnętrznej kontroli, polegającej między innymi na dodatkowej weryfikacji manualnej treści mapy pod kątem poprawności przetransformowanych wysokości. Protokół z tej kontroli należy załączyć do operatu.
- 12) W uzgodnieniu z Zamawiającym wykonać sprawozdania z ilości punktów osnowy.
- 13) Termin realizacji zamówienia: 16.12.2019
- 14) Aktualność baz na dzień: 02.12.2019
- 15) Termin oddania osnowy: 15.11.2019

Kody CPV:

72.31.21.00-6 - Usługi przygotowywania danych (dominujący),

72.31.40.00-9 - Usługi gromadzenia oraz scalania danych

Szczegółowy opis przedmiotu zamówienia znajduje się w załączniku nr 2 do SIWZ.

2. Zamawiający wymaga zatrudnienia przez Wykonawcę lub podwykonawcę na podstawie umowy o pracę osób wykonujących wskazane przez Zamawiającego czynności w realizacji zamówienia, tj. osoby wymienione przez Wykonawcę w dział XVII.
3. Sposób dokumentowania zatrudnienia osób, o których mowa w art. 29 ust. 3a ustawy Pzp, uprawnienia Zamawiającego w zakresie kontroli spełniania przez Wykonawcę wymagań, o których mowa w art. 29 ust. 3a, oraz sankcji z tytułu niespełnienia tych wymagań i rodzaju czynności niezbędnych do realizacji zamówienia, których dotyczą wymagania zatrudnienia na podstawie umowy o pracę przez Wykonawcę lub podwykonawcę osób wykonujących czynności w trakcie realizacji zamówienia zawarte są w dziale XVII i wzorze umowy (załącznik nr 7).

IV. Termin wykonania zamówienia

Wymagany termin realizacji zamówienia – od dnia podpisania umowy **do 16 grudnia 2019r.**

V. Warunki udziału w postępowaniu, w tym podstawy wykluczenia, o których mowa w art. 24 ust. 5

1. O udzielenie zamówienia mogą ubiegać się Wykonawcy, którzy:

- 1) Nie podlegają wykluczeniu na podstawie art. 24 ust. 1 pkt 12-23, ust. 5 pkt 1 ustawy,
 - 2) Spełniają warunki udziału w postępowaniu, które zostały określone przez Zamawiającego w ogłoszeniu o zamówieniu oraz w Specyfikacji Istotnych Warunków Zamówienia.
2. Warunki udziału w postępowaniu, o których mowa w art. 22 ust. 1 b ustawy PZP, dotyczą:
- 1) Kompetencji lub uprawnień do prowadzenia określonej działalności zawodowej, o ile wynika to z odrębnych przepisów - *Zamawiający nie określa warunków w tym zakresie.*
 - 2) Sytuacji ekonomicznej lub finansowej - *Zamawiający nie określa warunków w tym zakresie.*
 - 3) Zdolności technicznej lub zawodowej – Zamawiający uzna warunek za spełniony, jeżeli Wykonawca dysponuje bądź będzie dysponował na etapie realizacji zamówienia, co najmniej osobami zdolnymi do wykonania zamówienia:
 - a) co najmniej **jedną** (1) osobą, która będzie pełniła funkcję Kierownika robót, zatrudnioną na umowę o pracę w pełnym wymiarze, w rozumieniu ustawy – Kodeks pracy (art. 29 ust. 3a ustawy Pzp), która spełnia łącznie następujące wymagania:
 - posiada uprawnienia zawodowe, o których mowa w art. 43 pkt 1 i 2 ustawy z dnia 17 maja 1989r. Prawo geodezyjne i kartograficzne (Dz. U. z 2017 r. Nr 2101 ze zm.)
 - brała udział w przeliczaniu osnów wysokościowych na obowiązujący państwowy układ wysokościowy PL-EVRF2007-NH, oraz aktualizacji i dostosowaniu numerycznej mapy zasadniczej do w/w układu wysokościowego.
 - b) co najmniej **jedną** (1) osobą, która spełnia łącznie następujące wymagania:
 - posiada uprawnienia zawodowe, o których mowa w art. 43 pkt 3 ustawy z dnia 17 maja 1989 r. Prawo geodezyjne i kartograficzne (Dz. U. z 2017 r. Nr 2101 ze zm.)
 - brała udział w modernizacji osnowy geodezyjnej podstawowej lub szczegółowej.

Zamawiający wymaga, aby świadczenie usług objętych przedmiotem zamówienia odbywało się co najmniej przez osoby wykazane przez Wykonawcę na potwierdzenie spełnienia warunku dysponowania osobami zdolnymi do wykonania zamówienia. Zamawiający dopuszcza możliwość spełniania łącznie powyższych wymogów przez 1 osobę.

Zamawiający wymaga, aby Wykonawca załączył do ofert oświadczenie, że osoby, które będą uczestniczyć w wykonywaniu zamówienia, posiadają wymagane uprawnienia, jeżeli ustawy nakładają obowiązek posiadania takich uprawnień (załącznik nr 6).

4. Wykonawca może w celu potwierdzenia spełniania warunków udziału w postępowaniu, w stosownych sytuacjach oraz w odniesieniu do konkretnego zamówienia, lub jego części, polegać na zdolnościach technicznych lub zawodowych lub sytuacji finansowej lub ekonomicznej innych podmiotów, niezależnie od charakteru prawnego łączących go z nim stosunków prawnych (art. 22a ust. 1 ustawy Pzp).
5. Wykonawca, który polega na zdolnościach lub sytuacji innych podmiotów, musi udowodnić Zamawiającemu, że realizując zamówienie, będzie dysponował niezbędnymi zasobami tych podmiotów, w szczególności przedstawiając zobowiązanie tych podmiotów do oddania mu do dyspozycji niezbędnych zasobów na potrzeby realizacji zamówienia (art. 22a ust. 2 ustawy Pzp).
6. W odniesieniu do warunków dotyczących wykształcenia, kwalifikacji zawodowych lub doświadczenia, wykonawcy mogą polegać na zdolnościach innych podmiotów, **jeśli podmioty te zrealizują usługi**, do realizacji których te zdolności są wymagane (art. 22a ust. 4 ustawy Pzp).
7. Jeżeli zdolności techniczne lub zawodowe, podmiotu, o którym mowa powyżej w ust. 4, nie potwierdzają spełnienia przez Wykonawcę warunków udziału w postępowaniu lub zachodzą wobec tych podmiotów podstawy wykluczenia, Zamawiający zażąda, aby Wykonawca w terminie określonym przez Zamawiającego:

- 1) zastąpił ten podmiot innym podmiotem lub podmiotami lub;
 - 2) zobowiązał się do osobistego wykonania odpowiedniej części zamówienia, jeżeli wykaże zdolności techniczne lub zawodowe lub sytuację finansową lub ekonomiczną, o których mowa w ust. 4 (art. 22a ust. 6 ustawy Pzp).
8. Zamawiający oceni, czy udostępniane Wykonawcy przez inne podmioty zdolności techniczne lub zawodowe lub ich sytuacja finansowa lub ekonomiczna, pozwalają na wykazanie przez Wykonawcę spełniania warunków udziału w postępowaniu oraz bada, czy zachodzą wobec tego podmiotu podstawy wykluczenia, o których mowa w art. 24 ust. 1 pkt 13-22 i ust. 5 pkt 1.
9. Zmiana lub rezygnacja z podwykonawcy na zasoby, którego Wykonawca powoływał się na zasadach określonych w art. 22a ust. 1 odbywa się zgodnie z art. 36b ust. 2.
10. Wykonawca, który polega na sytuacji ekonomicznej lub finansowej innych podmiotów, odpowiada solidarnie z podmiotem, który zobowiązał się do udostępnienia zasobów, za szkodę poniesioną przez Zamawiającego powstałą wskutek nieudostępnienia tych zasobów, chyba że za nieudostępnienie zasobów nie ponosi winy.
11. Zamawiający może, na każdym etapie postępowania uznać, że Wykonawca nie posiada wymaganych zdolności, jeżeli zaangażowanie zasobów technicznych lub zawodowych Wykonawcy w inne przedsięwzięcia gospodarcze Wykonawcy może mieć negatywny wpływ na realizację zamówienia.
12. Nie spełnienie przez wykonawcę choćby jednego z warunków opisanych powyżej skutkować będzie wykluczeniem wykonawcy z udziału w postępowaniu.
13. W przypadku, gdy Wykonawcy wspólnie ubiegają się o zamówienie powyższe warunki powinien spełnić, co najmniej jeden Wykonawca lub wszyscy Wykonawcy wspólnie.
14. Ofertę wykonawcy wykluczonego uznaje się za odrzuconą.
15. Zamawiający może wykluczyć wykonawcę na każdym etapie postępowania o udzielenie zamówienia.

VI. Wykaz oświadczeń lub dokumentów, potwierdzających spełnienie warunków udziału w postępowaniu oraz brak podstaw wykluczenia

1. W celu potwierdzenia spełniania warunków udziału w postępowaniu oraz wykazania braku podstaw wykluczenia określonych w Dziale V SIWZ, **Wykonawca musi złożyć wraz z ofertą następujące oświadczenia i dokumenty:**
 - 1.1. Aktualne na dzień składania ofert oświadczenie w zakresie wskazanym w:
 - 1) oświadczeniu o spełnianiu warunków udziału w postępowaniu, zgodnie z załącznikiem nr 3 do SIWZ,
 - 2) oświadczeniu o braku podstaw wykluczenia, zgodnie z załącznikiem nr 4 do SIWZ.Informacje zawarte w ww. oświadczeniach będą stanowić wstępne potwierdzenie, że Wykonawca nie podlega wykluczeniu z postępowania oraz spełnia warunki udziału w postępowaniu.
 - 1.2. W przypadku wspólnego ubiegania się o zamówienie przez Wykonawców oświadczenie, o którym mowa w pkt 1.1. składa każdy z Wykonawców wspólnie ubiegających się o zamówienie. Oświadczenia te mają potwierdzać spełnianie warunków udziału w postępowaniu oraz brak podstaw wykluczenia w zakresie, w którym każdy z Wykonawców wykazuje spełnianie warunków udziału w postępowaniu oraz brak podstaw wykluczenia.
 - 1.3. Wykonawca, który powołuje się na zasoby innych podmiotów, w celu wykazania braku istnienia wobec nich podstaw wykluczenia oraz spełniania, w zakresie, w jakim powołuje się na ich zasoby, warunków udziału w postępowaniu zamieszcza informacje o tych podmiotach w oświadczeniach, o których mowa w pkt. 1.1.

- 1.4. Wykonawca, **który zamierza powierzyć wykonanie części zamówienia podwykonawcom**, w celu wykazania braku istnienia wobec nich podstaw wykluczenia z udziału w postępowaniu, zamieszcza informacje o podwykonawcach w Załączniku Nr 4 do SIWZ - oświadczenie o braku podstaw wykluczenia.

2. Dokumenty składane na wezwanie Zamawiającego:

Zamawiający wezwie Wykonawcę, którego oferta została najwyżej oceniona, do złożenia w wyznaczonym, nie krótszym niż 5 dni, terminie aktualnych na dzień złożenia oświadczeń lub dokumentów:

- 1) odpisu z właściwego rejestru lub z centralnej ewidencji i informacji o działalności gospodarczej, jeżeli odrębne przepisy wymagają wpisu do rejestru lub ewidencji, w celu potwierdzenia braku podstaw wykluczenia na podstawie art. 24 ust. 5 pkt 1 ustawy Pzp, wystawiony nie wcześniej niż 6 miesięcy przed upływem terminu składania ofert.
- 2) dokumentów wymienionych w pkt 1) dotyczących również innych podmiotów, na których zdolnościach lub sytuacji polega Wykonawca.
- 3) wykazu osób, skierowanych przez wykonawcę do realizacji zamówienia publicznego, w szczególności odpowiedzialnych za świadczenie usług, kontrolę jakości, wraz z informacjami na temat ich kwalifikacji zawodowych, uprawnień, doświadczenia i wykształcenia niezbędnych do wykonania zamówienia publicznego, a także zakresu wykonywanych przez nie czynności oraz informacją o podstawie do dysponowania tymi osobami, zgodnie z wzorem stanowiącym załącznik nr 6 do SIWZ.
3. Wykonawca **w terminie 3 dni** od dnia zamieszczenia na stronie internetowej informacji, o której mowa w art. 86 ust. 5 ustawy (informacja z otwarcia ofert), **przekazuje Zamawiającemu oświadczenie o przynależności lub braku przynależności do tej samej grupy kapitałowej**, o której mowa w art. 24 ust. 1 pkt 23 ustawy Pzp. Wraz ze złożeniem oświadczenia, Wykonawca może przedstawić dowody, że powiązania z innym Wykonawcą nie prowadzą do zakłócenia konkurencji w postępowaniu o udzielenie zamówienia. Wzór oświadczenia stanowi Załącznik nr 5 do SIWZ.
4. Jeżeli Wykonawca ma siedzibę lub miejsce zamieszkania poza terytorium Rzeczypospolitej Polskiej, zamiast dokumentów, o których mowa w ust. 2 pkt 1) składa dokument lub dokumenty wystawione w kraju, w którym Wykonawca ma siedzibę lub miejsce zamieszkania, potwierdzające odpowiednio, że:
 - nie otwarto jego likwidacji ani nie ogłoszono upadłości.Dokument, o którym mowa powyżej, powinien być wystawiony nie wcześniej niż 6 miesięcy przed upływem terminu składania ofert.

Jeżeli w kraju, w którym Wykonawca ma siedzibę lub miejsce zamieszkania lub miejsce zamieszkania ma osoba, której dokument dotyczy, nie wydaje się dokumentów, o których mowa w niniejszym ustępie, zastępuje się je dokumentem zawierającym odpowiednio oświadczenie Wykonawcy, ze wskazaniem osoby albo osób uprawnionych do jego reprezentacji, lub oświadczenie osoby, której dokument miał dotyczyć, złożone przed notariuszem lub przed organem sądowym, administracyjnym albo organem samorządu zawodowego lub gospodarczego właściwym ze względu na siedzibę lub miejsce zamieszkania Wykonawcy lub miejsce zamieszkania tej osoby. Terminy określone w niniejszym ustępie stosuje się.
5. **W przypadku wskazania przez Wykonawcę dostępności oświadczeń lub dokumentów**, o których mowa w Dziale VI SIWZ, w formie elektronicznej pod określonymi adresami internetowymi ogólnodostępnymi i bezpłatnymi baz danych, Zamawiający pobierze samodzielnie z tych baz danych wskazane przez Wykonawcę oświadczenia lub dokumenty. Jeżeli oświadczenia lub dokumenty, o których mowa w zdaniu pierwszym są sporządzone w języku obcym, Wykonawca zobowiązany jest do przedstawienia ich tłumaczenia na język polski.
6. Jeżeli Wykonawca powołuje się na oświadczenia lub dokumenty, będące w posiadaniu Zamawiającego, potwierdzające okoliczności, o których mowa w art. 25 ust. 1 pkt 1 ustawy Pzp, zaleca się wskazanie

w ofercie informacji, czy Zamawiający jest w posiadaniu oświadczeń lub dokumentów dotyczących Wykonawcy (z podaniem numeru i nazwy postępowania Zamawiającego, w którym powyższe dokumenty zostały złożone).

7. Inne dokumenty, jakie Wykonawca jest zobowiązany dołączyć do oferty:

- 1) formularz ofertowy (Załącznik nr 1 do SIWZ),
- 2) w przypadku wspólnego ubiegania się Wykonawców o udzielenie zamówienia, do oferty należy załączyć dokument (np. pełnomocnictwo) ustanawiający pełnomocnika do reprezentowania ich w postępowaniu o udzielenie zamówienia albo reprezentowania ich w postępowaniu i zawarcia umowy w sprawie zamówienia publicznego zgodnie z art. 23 ust. 1 i 2 ustawy Pzp.
- 3) w przypadku podpisania oferty i innych dokumentów przez osobę/-y, które nie są wymienione w odpisie z właściwego rejestru lub ewidencji do oferty należy załączyć dokument potwierdzający prawo do reprezentowania podmiotu przez osobę/-y podpisujące ofertę,
- 4) w przypadku, gdy Wykonawca polega na zdolnościach technicznych lub zawodowych lub sytuacji finansowej lub ekonomicznej innych podmiotów do oferty należy dołączyć **zobowiązanie tych podmiotów** do oddania mu do dyspozycji niezbędnych zasobów na potrzeby realizacji zamówienia.
- 5) wskazanie części zamówienia, której wykonanie wykonawca zamierza powierzyć podwykonawcy oraz które Wykonawca wykona własnymi siłami (*jeżeli dotyczy*).

VII. Informacje o sposobie porozumiewania się Zamawiającego z Wykonawcami

1. Oświadczenia, zawiadomienia, informacje oraz wnioski o wyjaśnienie treści SIWZ należy kierować na adres:

Starosta Piski

Starostwo Powiatowe w Pisz
ul. Warszawska 1, 12-200 Pisz

lub pocztą elektroniczną na adres sekretariat@powiat.pisz.pl

2. Komunikacja między Zamawiającym, a Wykonawcami odbywa się zgodnie z wyborem Zamawiającego za pośrednictwem operatora pocztowego w rozumieniu ustawy z dnia 23 listopada 2012 r. – Prawo pocztowe, osobiście, za pośrednictwem poczty lub drogi elektronicznej (w postaci zeskanowanych podpisanych dokumentów).
3. Oświadczenia, wnioski, informacje, zawiadomienia Zamawiający i Wykonawcy przekazują sobie w formie pisemnej, faksem lub mail-em. W przypadku przekazania oświadczeń, zawiadomień, informacji oraz wniosków **pocztą elektroniczną**, każda ze stron na żądanie drugiej, niezwłocznie potwierdza fakt ich otrzymania.
4. Wykonawca może zwrócić się do Zamawiającego o wyjaśnienie treści SIWZ. Zamawiający niezwłocznie, jednak nie później niż na **dwa dni** przed upływem terminu składania ofert udzieli wyjaśnień, pod warunkiem, że wniosek o wyjaśnienie SIWZ wpłynie nie później niż do końca dnia, w którym upływa połowa wyznaczonego terminu składania ofert. Jeżeli wniosek o wyjaśnienie treści SIWZ wpłynie po upływie terminu składania wniosku lub dotyczy udzielonych wyjaśnień, Zamawiający może udzielić wyjaśnień albo pozostawić wniosek bez rozpoznania. Przedłużenie terminu składania ofert nie wpływa na bieg terminu składania wniosków o wyjaśnienie treści SIWZ.
5. Treść zapytań wraz z wyjaśnieniami treści SIWZ Zamawiający przekaże Wykonawcom (bez ujawniania źródła zapytania), którym przekazał SIWZ oraz zamieści je na stronie internetowej, na której udostępniona jest SIWZ, tj. <http://bip.powiat.pisz.pl/>

Osobą uprawnioną do porozumiewania się z wykonawcami jest:

-**Dariusz Gwiazda**, tel. (0 87) 425-46-60 – w sprawach dot. przedmiotu zamówienia.

-**Marzena Wójcik**, tel. (0 87) 425-46-92 – w sprawach procedury przetargowej;

6. W uzasadnionych przypadkach Zamawiający może przed upływem terminu składania ofert zmienić treść specyfikacji istotnych warunków zamówienia. Dokonaną zmianę treści specyfikacji Zamawiający udostępnia

na stronie internetowej. Jeżeli zmiana SIWZ prowadzi do zmiany Ogłoszenia o zamówieniu, Zamawiający zamieści ogłoszenie o zmianie ogłoszenia w Biuletynie Zamówień Publicznych oraz na stronie internetowej.

7. Zamawiający nie przewiduje zwołania zebrania Wykonawców, o którym mowa w art. 38 ust 3 ustawy Pzp.

VIII. Wymagania dotyczące wadium

Zamawiający nie wymaga wniesienia wadium.

IX. Termin związania ofertą

1. Termin związania ofertą – 30 dni.
2. Bieg terminu związania ofertą rozpoczyna się wraz z upływem terminu składania ofert.
3. Wykonawca samodzielnie lub na wniosek Zamawiającego może przedłużyć termin związania ofertą, z tym że Zamawiający może tylko raz, co najmniej na 3 dni przed upływem terminu związania ofertą, zwrócić się do Wykonawców o wyrażenie zgody na przedłużenie tego terminu o oznaczony okres, nie dłuższy jednak niż 60 dni.

X. Opis sposobu przygotowania oferty

1. Oferta musi zawierać:
 - 1.1 wypełniony i podpisany formularz ofertowy (załącznik nr 1 do SIWZ).
 - 1.2 dokumenty i oświadczenia potwierdzające spełnianie przez Wykonawców warunków udziału w postępowaniu określone w rozdziale VI SIWZ.
2. Oświadczenia, o których mowa w Dziale VI ust. 1 i ust. 2 pkt. 3 SIWZ, zobowiązanie, o którym mowa w Dziale VI ust. 7 pkt 4 oraz pełnomocnictwa składane są w oryginale. Dokumenty lub oświadczenia, o których mowa w Dziale VI ust. 2 pkt. 1 SIWZ, składane są w oryginale lub kopii poświadczonej za zgodność z oryginałem. Poświadczenie za zgodność z oryginałem następuje przez opatrzenie kopii dokumentu lub kopii oświadczenia, sporządzonych w wersji papierowej, własnoręcznym podpisem.
3. Treść złożonej oferty musi odpowiadać treści SIWZ.
4. Oferta powinna być napisana w języku polskim i podpisana przez osobę(y) upoważnioną do reprezentowania firmy na zewnątrz i zaciągania zobowiązań w wysokości odpowiadającej cenie oferty.
5. Wykonawca ma prawo złożyć tylko jedną ofertę.
6. Wszelkie poprawki lub zmiany w tekście oferty (w tym załącznikach do oferty) muszą być parafowane (lub podpisane) własnoręcznie przez osobę(y) podpisując(ą) ofertę. Parafka (podpis) winna być naniesiona w sposób umożliwiający identyfikację podpisu (np. wraz z imienną pieczętką osoby sporządzającej parafkę).
7. Zamawiający zaleca wykorzystanie formularzy przekazanych przez Zamawiającego. Dopuszcza się w ofercie złożenie załączników opracowanych przez Wykonawców pod warunkiem, że będą one identyczne, co do treści z formularzami określonymi przez Zamawiającego.
8. Wykonawcy ponoszą wszelkie koszty związane z przygotowaniem i złożeniem oferty.
9. Zamawiający przewiduje możliwość składania ofert wspólnych. W takim przypadku oferta musi spełniać następujące wymagania:
 - 9.1 Wykonawcy występujący wspólnie muszą ustanowić pełnomocnika (lidera) do reprezentowania ich w postępowaniu o udzielenie niniejszego zamówienia lub do reprezentowania ich w postępowaniu oraz zawarcia umowy o udzielenie przedmiotowego zamówienia publicznego.
UWAGA: Do oferty należy załączyć dokument, z którego wynika umocowanie. Treść pełnomocnictwa powinna dokładnie określać zakres umocowania.
 - 9.2 Wszelka korespondencja oraz rozliczenia dokonywane będą wyłącznie z pełnomocnikiem (liderem).
 - 9.3 Wypełniając formularz ofertowy, jak również inne dokumenty powołujące się na „Wykonawcę”, w miejscu „np. nazwa i adres Wykonawcy” należy wpisać dane dotyczące konsorcjum, a nie pełnomocnika (lidera).
10. Zamawiający nie przewiduje składania ofert wariantowych.

XI. Miejsce oraz termin składania i otwarcia ofert

1. Ofertę należy złożyć w dwóch kopertach, wewnętrzna opisana adresem Wykonawcy, zewnętrzna z hasłem: „Przetarg na przeliczenie osnów wysokościowych na obowiązujący układ wysokościowy ...”, zaadresowana do Zamawiającego. Dokumenty powinny być złożone w kopercie wewnętrznej.
2. Oferty należy składać od poniedziałku do piątku od 7³⁰ do 15³⁰ nie później niż do **26 kwietnia 2019 r. do godz. 10⁰⁰** w punkcie obsługi klienta Starostwa Powiatowego w Pisz, 12-200 Pisz, ul. Warszawska 1, pok. nr 1.
3. Przed dniem wyznaczonym na otwarcie ofert, Wykonawca ma prawo modyfikować treść ofert.
4. Publiczne otwarcie ofert nastąpi **26 kwietnia 2019r. o godz. 10¹⁵** w siedzibie Zamawiającego – Starostwo Powiatowe w Pisz, 12-200 Pisz, ul. Warszawska 1, pok. 24.
5. Przy otwarciu ofert mogą być obecni przedstawiciele Wykonawcy.

XII. Opis sposobu obliczenia ceny

1. Cena winna obejmować wszystkie koszty i opłaty, jakie powstaną w związku z wykonaniem zamówienia oraz z warunkami i wymaganiami stawianymi przez Zamawiającego.
2. Wykonawca, składając ofertę informuje Zamawiającego, czy wybór oferty będzie prowadzić do powstania u Zamawiającego obowiązku podatkowego w zakresie rozliczenia podatku od towarów i usług, wskazując wartość bez kwoty podatku. W takim przypadku, jeżeli złożono ofertę, której wybór prowadziłby do powstania u Zamawiającego obowiązku podatkowego zgodnie z przepisami o podatku od towarów i usług, Zamawiający w celu oceny takiej oferty doliczy do przedstawionej w niej ceny podatek od towarów i usług, który miałby obowiązek rozliczyć zgodnie z obowiązującymi przepisami.
3. Ustalenie prawidłowej stawki podatku od towarów i usług (VAT) leży po stronie Wykonawcy.
4. Cena może być tylko jedna za oferowany przedmiot zamówienia, nie dopuszcza się wariantowości cen.
5. Cena opisana w ust. 1 lub ust. 2 jest ceną ostateczną jaką zapłaci Zamawiający za przedmiot zamówienia.
6. Cenę oferty należy podać w PLN. Cena musi być wyrażona w jednostkach nie mniejszych niż grosze (do dwóch miejsc po przecinku), przy zachowaniu matematycznej zasady zaokrąglania liczb.

XIII. Opis kryteriów, którymi Zamawiający będzie się kierował przy wyborze oferty, wraz z podaniem wag tych kryteriów i sposobu oceny ofert

1. Kryteria wyboru ofert:
 - 1) Kryteria oceny ofert:

Kc – Cena	60 %
Kg – Gwarancja	40 %
 - 2) Maksymalnie oferta może otrzymać 100 pkt stanowiących sumę punktów uzyskanych w ramach kryterium cena (Kc) oraz kryterium gwarancja (Kg).
 - 3) Kryterium cena (Kc):
Oferta z najniższą ceną otrzyma 60 punktów, liczonych wg poniższego wzoru:

$$\text{Punktacja badanej oferty wg kryterium ceny} = \frac{\text{Najniższa oferowana cena brutto spośród złożonych ofert}}{\text{Cena brutto oferty badanej}} \times 60 \text{ pkt.}$$

4) Kryterium gwarancja (Kg):

Punktacja oferty badanej wg kryterium gwarancja:

- Oferta z gwarancją 12 miesięcy - otrzyma 0 pkt.
- Oferta z gwarancją 18 miesięcy - otrzyma 20 pkt.
- Oferta z gwarancją 24 miesięcy - otrzyma 40 pkt.

Wymagania minimalne – Oferta z gwarancją 12 miesięcy.

UWAGA: Jeżeli Wykonawca w formularzu ofertowym nie określi okresu gwarancji na przedmiot zamówienia bądź określi go błędnie, to Wykonawcy zostanie przyznane 0 pkt, a Zamawiający uzna, że Wykonawca oferuje przedmiot zamówienia posiadający minimalne wymagania.

5) Zamawiający dokona wyboru najkorzystniejszej oferty, tj. oferty która otrzyma największą ilość punktów przy zastosowaniu wzoru:

$$Kc + Kg, \text{ tj.}$$

Ilość punktów uzyskanych
w ramach kryterium
cena

+

Ilość punktów uzyskanych
w ramach kryterium
gwarancja

2. W sytuacji, gdy Zamawiający nie będzie mógł dokonać wyboru oferty najkorzystniejszej z uwagi na to, że dwie lub więcej ofert przedstawia taki sam bilans ceny i pozostałych kryteriów, Zamawiający spośród tych ofert wybiera ofertę z najniższą ceną, a jeżeli zostały złożone oferty o takiej samej cenie, Zamawiający wzywa Wykonawców, którzy złożyli te oferty, do złożenia w terminie określonym przez Zamawiającego ofert dodatkowych.
Wykonawcy składając oferty dodatkowe, nie mogą zaoferować cen wyższych niż zaoferowane w złożonych ofertach.
3. W toku badania i oceny oferty Zamawiający może żądać od Wykonawców wyjaśnień dotyczących treści złożonych ofert.
4. Zamawiający udzieli zamówienia Wykonawcy, którego oferta odpowiada wszystkim wymaganiom ustawy Pzp oraz SIWZ i została oceniona jako najkorzystniejsza w oparciu o kryteria wskazane dla poszczególnych części zamówienia.

XIV. Informacje o formalnościach, jakie powinny zostać dopełnione po wyborze oferty w celu zawarcia umowy w sprawie zamówienia publicznego

1. W przypadku Wykonawców ubiegających się wspólnie o udzielenie zamówienia publicznego reprezentowanych przez Pełnomocnika, niezbędne jest przedstawienie pełnomocnictwa do podpisania umowy, o ile załączone do oferty pełnomocnictwo nie uwzględniało tej czynności prawnej.
2. W przypadku Wykonawców ubiegających się wspólnie o udzielenie zamówienia, wykonawcy zobowiązani są do przedłożenia zamawiającemu umowy pomiędzy wykonawcami regulującej warunki realizacji zamówienia publicznego.
3. Przed podpisaniem umowy Wykonawca dostarczy Zamawiającemu poświadczony za zgodność z oryginałem kserokopie odpowiednich uprawnień zawodowych osób wymienionych w Załączniku Nr 6 do SIWZ złożonym przez Wykonawcę.
4. Zamawiający zastrzega prawo żądania od Wykonawcy (na każdym etapie realizacji umowy) złożenia dokumentów lub oświadczeń potwierdzających zdolność do należytego wykonania przedmiotu zamówienia.

5. W przypadku, gdy Wykonawca, którego oferta została wybrana, zostanie wykluczony z postępowania po wyborze najkorzystniejszej oferty i przed podpisaniem umowy, Zamawiający wybierze ofertę najkorzystniejszą (z najwyższą łączną liczbą punktów) spośród pozostałych ofert, chyba że zachodzą przesłanki, o których mowa w art. 93 ust. 1 ustawy Pzp.

XV. Istotne dla stron postanowienia umowy

1. Istotne postanowienia umowy zawarte są we wzorze umowy [zał. nr 7 do SIWZ].
2. Zmiany postanowień zawartej umowy zostały zawarte w § 11 wzoru umowy [zał. nr 7 do SIWZ].

XVI. Pouczenie o środkach ochrony prawnej przysługujących Wykonawcy w toku postępowania o udzielenie zamówienia

Wykonawcom, jeżeli ich interes prawny w uzyskaniu zamówienia doznał lub może doznać uszczerbku w wyniku naruszenia przez Zamawiającego przepisów ustawy Prawo zamówień publicznych przysługują środki ochrony prawnej określone w dziale VI ustawy Prawo zamówień publicznych - „Środki ochrony prawnej” (j.t. Dz. U. z 2018 r. poz. 1986 ze zm.). Odwołanie wnosi się do Prezesa Izby zgodnie z art. 180 ustawy z dnia 29 stycznia 2004r. Prawo zamówień publicznych.

XVII. Zatrudnienie osób na umowę o pracę

1. Zamawiający stosownie do przepisów art. 29 ust. 3a ustawy z dnia 29 stycznia 2004 r. Prawo zamówień publicznych, wymaga zatrudnienia przez Wykonawcę lub podwykonawcę, na podstawie umowy o pracę osób wykonujących czynności w zakresie realizacji zamówienia, których wykonanie zawiera cechy stosunku pracy określone w przepisach art. 22 § 1 ustawy z dnia 26 czerwca 1974 r. Kodeks pracy (j.t. Dz. U. z 2018 poz. 917 ze zm.).
2. Zamawiający wymaga zatrudnienia na podstawie umowy o pracę przez Wykonawcę lub podwykonawcę osób wykonujących w trakcie realizacji zamówienia czynności związane z:
 - 1) pozyskaniem materiałów zgromadzonych w powiatowej części Państwowego Zasobu Geodezyjnego i Kartograficznego (PZGiK);
 - 2) analizą materiałów, o których mowa powyżej w pkt 1;
 - 3) opracowaniem danych zawartych w materiałach, o których mowa powyżej w pkt 1;
 - 4) integracją i scaleniem danych przestrzennych;o ile czynności te nie będą wykonywane osobiście przez osobę w ramach prowadzonej przez nią działalności gospodarczej.
3. Zamawiający będzie wymagał, aby:
 - 1) Wykonawca najpóźniej w dniu podpisania umowy dostarczył Zamawiającemu imienny wykaz osób wykonujących czynności, o których mowa w ust. 2, związane z wykonaniem przedmiotu umowy, niezbędne do jego należytego wykonania w określonym przez Zamawiającego terminie;
 - 2) wykaz osób był aktualizowany na bieżąco, nie później niż w ciągu 7 dni roboczych od dnia, w którym nastąpiła zmiana personalna w składzie osobowym pracowników wykonujących w trakcie realizacji przedmiotu umowy czynności, o których mowa w ust. 2;
 - 3) czynności wskazane w ust. 2 były wykonywane przez osoby wymienione w wykazie osób, o którym mowa powyżej.
4. W trakcie realizacji zamówienia Zamawiający uprawniony będzie do wykonywania czynności kontrolnych wobec Wykonawcy odnośnie spełniania przez Wykonawcę lub podwykonawcę wymogu zatrudnienia na podstawie umowy o pracę osób wykonujących wskazane w ust. 2 czynności, a w szczególności do:
 - 1) żądania oświadczeń i dokumentów w zakresie potwierdzenia spełniania ww. wymogów i dokonywania ich oceny;
 - 2) żądania wyjaśnień w przypadku wątpliwości w zakresie potwierdzenia spełniania ww. wymogów;

- 3) przeprowadzenia kontroli w miejscu realizacji przedmiotu umowy.
5. W celu potwierdzenia spełnienia wymogu zatrudnienia na podstawie umowy o pracę przez Wykonawcę lub podwykonawcę osób wykonujących wskazane w ust. 2 czynności w trakcie realizacji zamówienia, na każde wezwanie Zmawiającego w wyznaczonym w tym wezwaniu terminie, który nie może być krótszy niż 5 dni roboczych, Wykonawca zobowiązany będzie przedłożyć Zamawiającemu zgodnie z wyborem Zamawiającego:
 - 1) oświadczenia Wykonawcy lub podwykonawcy o zatrudnieniu na podstawie umowy o pracę, osób wykonujących czynności, których dotyczy wezwanie Zamawiającego. Oświadczenie to powinno zawierać w szczególności dokładne określenie podmiotu składającego oświadczenie, datę złożenia oświadczenia, wskazanie, że objęte wezwaniem czynności wykonują osoby zatrudnione na podstawie umowy o pracę wraz ze wskazaniem liczby tych osób, rodzaju umowy o pracę i wymiaru etatu oraz podpis osoby uprawnionej do złożenia oświadczenia w imieniu Wykonawcy lub podwykonawcy;
 - 2) poświadczonej za zgodność z oryginałem odpowiednio przez Wykonawcę lub podwykonawcę kopię umowy/umów o pracę osób wykonujących w trakcie realizacji umowy czynności, których dotyczy ww. oświadczenie Wykonawcy lub podwykonawcy, (wraz z dokumentem regulującym zakres obowiązków, jeżeli został sporządzony). Kopia umowy/umów powinna zostać zanonimizowana w sposób, zapewniający ochronę danych osobowych pracowników, zgodnie z przepisami ustawy z dnia 14 grudnia 2018 r. o ochronie danych osobowych przetwarzanych w związku z zapobieganiem i zwalczaniem przestępczości (Dz. U z 2019 poz. 125), w szczególności bez adresów i nr PESEL pracowników. Informacje takie jak: imię i nazwisko pracownika, data zawarcia umowy, rodzaj umowy o pracę i wymiar etatu powinny być możliwe do zidentyfikowania;
 - 3) zaświadczenia właściwego oddziału Zakładu Ubezpieczeń Społecznych, potwierdzającego opłacanie przez Wykonawcę lub podwykonawcę składek na ubezpieczenia społeczne i zdrowotne wraz z informacją o liczbie odprowadzonych składek za ostatni okres rozliczeniowy;
 - 4) poświadczonej za zgodność z oryginałem odpowiednio przez Wykonawcę lub podwykonawcę kopię dowodu potwierdzającego zgłoszenie pracownika przez pracodawcę do ubezpieczeń społecznych i zdrowotnych, zanonimizowaną w sposób określony powyżej w pkt 2 i zapewniający ochronę danych osobowych pracowników, zgodnie z przepisami ustawy z dnia 29 sierpnia 1997 r. o ochronie danych osobowych.
6. Niezłożenie przez Wykonawcę w wyznaczonym przez Zamawiającego terminie żądanych przez Zamawiającego dokumentów potwierdzających spełnianie przez Wykonawcę lub podwykonawcę wymogu zatrudnienia na podstawie umowy o pracę osób wykonujących wskazane w ust. 2 czynności traktowane będzie jako niespełnienie przez Wykonawcę lub podwykonawcę tego wymogu.
7. Z tytułu niespełnienia przez Wykonawcę lub podwykonawcę wymogu zatrudnienia na podstawie umowy o pracę osób wykonujących wskazane w ust. 2 czynności Zamawiający przewiduje sankcję w postaci obowiązku zapłaty przez Wykonawcę kar umownych w wysokości określonej w „Istotnych postanowieniach umowy” stanowiących Załącznik Nr 7 do niniejszej SIWZ.
8. W przypadku wątpliwości co do sposobu zatrudniania przez Wykonawcę lub podwykonawcę osób wykonujących wskazane w ust. 2 czynności lub co do przestrzegania prawa pracy przez Wykonawcę lub podwykonawcę, Zamawiający może zwrócić się o przeprowadzenie kontroli przez Państwową Inspekcję Pracy.

XVIII. Pozostałe informacje

Zamawiający nie przewiduje zawarcia umowy ramowej.

Zamawiający nie przewiduje udzielania zamówień uzupełniających, o których mowa w art. 67 ust. 1 pkt 6 i 7 ustawy Pzp.

Zamawiający nie dopuszcza składania ofert wariantowych.

Zamawiający nie dopuszcza składanie ofert częściowych. Zamówienie nie zostało podzielone na części.

Zamawiający dopuszcza porozumiewanie się drogą elektroniczną. Adres poczty elektronicznej: sekretariat@powiat.pisz.pl

Zamawiający nie przewiduje rozliczeń z Wykonawcą w walutach obcych. Rozliczenia z Wykonawcą będą prowadzone w złotych polskich.

Zamawiający nie przewiduje przeprowadzenia aukcji elektronicznej.

Zamawiający nie przewiduje zwrotu kosztów udziału w niniejszym postępowaniu.

Zamawiający przewiduje wymagania, o których mowa w art. 29 ust. 3a ustawy Pzp.

Zamawiający nie przewiduje wymagań związanych z realizacją zamówienia, o których mowa w art. 29 ust. 4 ustawy Pzp.

Zamawiający nie zastrzega obowiązku osobistego wykonania przez Wykonawcę kluczowych części zamówienia.

Zamawiający nie wymaga oraz nie dopuszcza możliwości złożenia ofert w postaci katalogów elektronicznych lub dołączenia katalogów elektronicznych do oferty.

XIX. Klauzula informacyjna o przetwarzaniu danych osobowych:

Zgodnie z art. 13 ust. 1 i 2 Rozporządzenia Parlamentu Europejskiego i Rady (UE) 2016/679 z dnia 27 kwietnia 2016 roku w sprawie ochrony osób fizycznych w związku z przetwarzaniem danych osobowych i w sprawie swobodnego przepływu takich danych oraz uchylenia dyrektywy 95/46/WE (ogólne rozporządzenie o ochronie danych) – zwane dalej Rozporządzenie, informuję, że:

1. Administratorem Pani/Pana danych osobowych jest Starosta Piski, ul. Warszawska 1, 12-200 Pisz.
2. Administrator danych wyznaczył Inspektora ochrony danych, z którym może się Pani/Pan skontaktować poprzez email: inspektor@cbi24.pl lub pisemnie na adres siedziby administratora. Z inspektorem ochrony danych można się kontaktować we wszystkich sprawach dotyczących przetwarzania danych osobowych oraz korzystania z praw związanych z przetwarzaniem danych.
3. Pani/Pana dane osobowe będą przetwarzane w celu wypełnienia obowiązku prawnego ciążącego na administratorze na podstawie art. 6 ust. 1 lit. c Rozporządzenia, wynikającego z aktów prawnych związanych z realizacją zadań administratora, tj. związanym z postępowaniem o udzielenie zamówienia publicznego pn. **Przeliczenie osnów wysokościowych na obowiązujący układ wysokościowy PL-EVRF2007-NH wraz z aktualizacją i dostosowaniem numerycznej mapy zasadniczej (BDOT500, GESUT) do w/w układu na terenie powiatu piskiego, oraz aktualizacja baz BDOT, GESUT, konwersja baz EGIB, nr sprawy Or.272.1.6.2019**, prowadzonym w trybie przetargu nieograniczonego stosownie do ustawy z dnia 29 stycznia 2004 roku - Prawo zamówień publicznych oraz innych obowiązujących przepisów prawa.
4. W związku z przetwarzaniem danych w celach, wskazanych powyżej, odbiorcami Pani/Pana danych osobowych będą osoby lub podmioty, którym udostępniona zostanie dokumentacja postępowania w oparciu o art. 8 oraz art. 96 ust. 3 ustawy z dnia 29 stycznia 2004 roku – Prawo zamówień publicznych.
5. Pani/Pana dane osobowe przetwarzane przez administratora przechowywane będą przez okres niezbędny do realizacji celu dla którego zostały zebrane oraz zgodnie z art. 97 ust. 1 ustawy z dnia 29 stycznia 2004 roku – Prawo zamówień publicznych, przez okres 4 lat od dnia zakończenia postępowania o udzielenie zamówienia.
6. W związku z przetwarzaniem Pani/Pana danych osobowych:
 - przysługują Pani/Panu następujące prawa:
 - dostępu do treści danych osobowych jej dotyczących, na podstawie art. 15 Rozporządzenia;
 - sprostowania danych, na podstawie art. 16 Rozporządzenia;

- ograniczenia przetwarzania danych, na podstawie art. 18 Rozporządzenia, z zastrzeżeniem przypadków, o których mowa w art. 18 ust 2 Rozporządzenia.
- nie przysługują Pani/Panu prawa:
 - usunięcia danych, na podstawie art. 17 ust. 3 lit. b, d lub e Rozporządzenia;
 - prawo do przenoszenia danych – na podstawie art. 20 Rozporządzenia;
 - wniesienia sprzeciwu wobec przetwarzanych danych, na podstawie art. 21 Rozporządzenia.
- 7. Przysługuje Pani/Panu prawo wniesienia skargi do organu nadzorczego tj. Prezesa Urzędu Ochrony Danych Osobowych, gdy uzna Pani/Pan, iż przetwarzanie danych osobowych narusza przepisy Rozporządzenia.
- 8. Podanie przez Panią/Pana danych osobowych bezpośrednio Pani/Pana dotyczących jest wymogiem ustawowym określonym w przepisach Ustawy z dnia 29 stycznia 2004 roku – Prawo zamówień publicznych, związanym z udziałem w postępowaniu o udzielenie zamówienia publicznego. Konsekwencje niepodania określonych danych wynikają z Ustawy z dnia 29 stycznia 2004 roku – Prawo zamówień publicznych.
- 9. Pani/Pana dane osobowe nie będą przetwarzane w sposób zautomatyzowany, w tym również w formie profilowania.

Załączniki do SIWZ:

- | | |
|------------------|---|
| - załącznik nr 1 | - formularz ofertowy |
| - załącznik nr 2 | - warunki techniczne |
| - załącznik nr 3 | - oświadczenie dot. spełniania warunków udziału w postępowaniu |
| - załącznik nr 4 | - oświadczenie dot. przesłanek wykluczenia z postępowania |
| - załącznik nr 5 | - informacja dot. przynależności do tej samej grupy kapitałowej |
| - załącznik nr 6 | - wykaz osób |
| - załącznik nr 7 | - wzór umowy |

.....
/Nazwa i adres Wykonawcy/.....
/miejscowość i data/

Nr tel. / nr fax

e-mail

Starosta Piski
ul. Warszawska 1, 12-200 Pisz

FORMULARZ OFERTOWY

Odpowiadając na zaproszenie do wzięcia udziału w postępowaniu przetargowym, ogłoszonym w dniu **17 kwietnia 2019r.**, prowadzonym w trybie przetargu nieograniczonego na **Przeliczenie osnów wysokościowych na obowiązujący układ wysokościowy PL-EVRF2007-NH wraz z aktualizacją i dostosowaniem numerycznej mapy zasadniczej (BDOT500, GESUT) do w/w układu na terenie powiatu piskiego, oraz aktualizacja baz BDOT, GESUT, konwersja baz EGiB**, zgodnie z wymaganiami określonymi w SIWZ, oferujemy realizację usług będącej przedmiotem zamówienia za cenę:

..... **zł brutto**

słownie **zł brutto,**

w tym należny podatek VAT %, tj. **zł**

Udzielam na przedmiot zamówienia gwarancji na okres miesięcy.

(minimalne warunki – 12 miesięczny okres gwarancji. Inne dostępne opcje: 18 i 24 miesiące)

Oświadczam, że:

- jestem mikroprzedsiębiorcą ☐ Tak ☐ Nie
- jestem małym przedsiębiorcą ☐ Tak ☐ Nie
- jestem średnim przedsiębiorcą ☐ Tak ☐ Nie

Powyższe informacje są wymagane wyłącznie do celów statystycznych. Definicje zostały określone w Zaleceniach Komisji z dnia 6 maja 2003 r. dotyczących definicji mikroprzedsiębiorstw oraz małych i średnich przedsiębiorstw (Dz.U. L 124 z 20.5.2003, s. 36). Definicje:

Mikroprzedsiębiorstwo: przedsiębiorstwo, które zatrudnia mniej niż 10 osób i którego roczny obrót lub roczna suma bilansowa nie przekracza 2 milionów EUR.
 Małe przedsiębiorstwo: przedsiębiorstwo, które zatrudnia mniej niż 50 osób i którego roczny obrót lub roczna suma bilansowa nie przekracza 10 milionów EUR.

Średnie przedsiębiorstwa: przedsiębiorstwa, które nie są mikroprzedsiębiorstwami ani małymi przedsiębiorstwami i które zatrudniają mniej niż 250 osób i których roczny obrót nie przekracza 50 milionów EUR lub roczna suma bilansowa nie przekracza 43 milionów EUR.

1. Usługę stanowiącą przedmiot niniejszego zamówienia realizować będziemy w okresie od podpisania umowy do 16 grudnia 2019r.
2. Oświadczamy, że zapoznaliśmy się z treścią SIWZ (w tym ze wzorem umowy) i nie wnosimy do niej zastrzeżeń oraz przyjmujemy warunki w niej zawarte.
3. Oświadczamy, że zaoferowany usługa spełnia wymagania określone w SIWZ.
4. Oświadczamy, że uważamy się za związanych niniejszą ofertą na czas wskazany w Specyfikacji Istotnych Warunków Zamówienia.
5. W przypadku przyznania nam zamówienia, zobowiązujemy się do zawarcia umowy w miejscu i terminie wskazanym przez Zamawiającego.

Oświadczenie Wykonawcy w zakresie wypełnienia obowiązków informacyjnych przewidzianych w art. 13 lub art. 14 RODO:

Oświadczam, że wypełniłem obowiązki informacyjne przewidziane w art. 13 lub art. 14 RODO¹ wobec osób fizycznych, od których dane osobowe bezpośrednio lub pośrednio pozyskałem w celu ubiegania się o udzielenie zamówienia publicznego w niniejszym postępowaniu*.

.....
 podpis Wykonawcy

¹ rozporządzenie Parlamentu Europejskiego i Rady (UE) 2016/679 z dnia 27 kwietnia 2016 r. w sprawie ochrony osób fizycznych w związku z przetwarzaniem danych osobowych i w sprawie swobodnego przepływu takich danych oraz uchylenia dyrektywy 95/46/WE (ogólne rozporządzenie o ochronie danych) (Dz. Urz. UE L 119 z 04.05.2016, str. 1).

* W przypadku, gdy wykonawca nie przekazuje danych osobowych innych niż bezpośrednio jego dotyczących lub zachodzi wyłączenie stosowania obowiązku informacyjnego, stosownie do art. 13 ust. 4 lub art. 14 ust. 5 RODO treści oświadczenia wykonawcy nie składa (usunięcie treści oświadczenia np. przez jego wykreślenie).

WARUNKI TECHNICZNE I RZECZOWY ZAKRES ZAMÓWIENIA

I. Przedmiot opracowania:

Przeliczenie osnów wysokościowych na obowiązujący państwowy układ wysokościowy PL-EVRF2007-NH wraz z dostosowaniem numerycznej mapy zasadniczej (bazy BDOT, GESUT) do w/w układu na terenie powiatu piskiego oraz aktualizacja baz BDOT, GESUT, konwersja baz EGIB.

II. Podstawy prawne i techniczne wykonania pracy

1. Przeliczenie wysokości z układu wysokościowego Kronsztadt'60 do układu wysokościowego PL-EVRF2007-NH wypełnia przesłanki określone w art. 2 pkt. 1 ustawy z dnia 17 maja 1989 r. Prawo geodezyjne i kartograficzne (t. j. Dz. U. 2017.poz. 2101 ze zm.), a dotyczące definicji prac geodezyjnych;
2. Potrzeba przeliczenia szczegółowej osnowy wysokościowej, pomiarowej osnowy wysokościowej oraz wysokości (rzędnych) szczegółów sytuacyjno-wysokościowych do układu PL-EVEF2007-NH wynika z §3 ust. 1 rozporządzenia z dnia 15 października 2012 r. w sprawie państwowego systemu odniesień przestrzennych (Dz. U. z 2012 r. poz. 1247);
3. Potrzeba aktualizacji baz BDOT, GESUT wynika z Rozporządzenia Ministra Administracji i Cyfryzacji z dnia 2 listopada 2015 r. w sprawie bazy danych obiektów topograficznych oraz mapy zasadniczej (Dz. U. z 2015 r. poz. 2028) oraz Rozporządzenia Ministra Administracji i Cyfryzacji z dnia 21 października 2015 w sprawie powiatowej bazy GESUT i krajowej bazy GESUT (Dz. U. z 2015 poz. 1938)
4. Potrzeba konwersji baz EWMAPA dla terenu powiatu piskiego na bazy w formacie fdb wynika z Rozporządzenia Ministra Spraw Wewnętrznych i Administracji z dnia 9 listopada 2011 r. w sprawie standardów technicznych wykonywania geodezyjnych pomiarów sytuacyjnych i wysokościowych oraz opracowywania i przekazywania wyników tych pomiarów do państwowego zasobu geodezyjnego i kartograficznego (Dz. U. z 2011 r. Nr 263 poz. 1572) oraz ustawy Prawo geodezyjne i kartograficzne (Dz. U. z 2017 poz. 2101 ze zm.)
5. Do realizacji zamówienia pracy mają zastosowanie następujące przepisy prawne:
 - ustawa z dnia 17 maja 1989 r. Prawo geodezyjne i kartograficzne (Dz. U. z 2017 r. poz. 2101 ze zm.),
 - stawa z dnia 4 marca 2010 r. o infrastrukturze informacji przestrzennej (j.t. Dz. U. z 2018 poz. 1472)
 - rozporządzenie Ministra Administracji i Cyfryzacji z dnia 8 lipca 2014 r. w sprawie formularzy dotyczących zgłaszania prac geodezyjnych i kartograficznych, zawiadomienia o wykonaniu zgłoszonych prac oraz przekazywania ich wyników do państwowego zasobu geodezyjnego i kartograficznego (Dz. U. z 2014 poz. 924),
 - rozporządzenie Ministra Administracji i Cyfryzacji z dnia 9 lipca 2014 r. w sprawie udostępniania materiałów państwowego zasobu geodezyjnego i kartograficznego, wydawania licencji oraz wzoru Dokumentu Obliczenia Opłaty (j.t. Dz. U. z 2019 r. poz. 434),
 - rozporządzenie Ministra Administracji i Cyfryzacji z dnia 5 września 2013 r. w sprawie organizacji i trybu prowadzenia państwowego zasobu geodezyjnego i kartograficznego (Dz. U. z 2013 poz. 1183),
 - rozporządzenie Rady Ministrów z dnia 15 października 2012 r., w sprawie państwowego systemu odniesień przestrzennych (Dz. U. z 2012 poz. 1247),
 - rozporządzenie Ministra Spraw Wewnętrznych i Administracji z dnia 9 listopada 2011 r. w sprawie standardów technicznych wykonywania geodezyjnych pomiarów sytuacyjnych i wysokościowych oraz

opracowywania i przekazywania wyników tych pomiarów do państwowego zasobu geodezyjnego i kartograficznego (Dz. U. z 2011 r. Nr 263 poz. 1572),

- rozporządzenie Ministra Rozwoju regionalnego i Budownictwa z dnia 12 lipca 2001 r. w sprawie szczegółowych zasad i trybu założenia i prowadzenia systemu informacji o terenie (Dz. U. z 2001 r. Nr 80 poz. 866),
- rozporządzenie Ministra Administracji i Cyfryzacji z dnia 8 lipca 2014 r. w sprawie zasobu i trybu uwierzytelniania przez organy Służby Geodezyjnej i Kartograficznej dokumentów na potrzeby postępowań administracyjnych, sądowych lub czynności cywilnoprawnych (Dz. U. z 2014 r. poz. 914),
- rozporządzenie Ministra Administracji i Cyfryzacji z dnia 2 listopada 2015 r. w sprawie bazy danych obiektów topograficznych oraz mapy zasadniczej (Dz. U. z 2015 r. poz. 2028),
- rozporządzenie Ministra Administracji i Cyfryzacji z dnia 21 października 2015 w sprawie powiatowej bazy GESUT i krajowej bazy GESUT (Dz. U. z 2015 poz. 1938)

III. Obszar opracowania

Przeliczenie osnów wysokościowych na obowiązujący państwowy układ wysokościowy PL-EVRF2007-NH wraz z dostosowaniem numerycznej mapy zasadniczej (baz BDOT, GESUT)j do w/w układu na terenie powiatu piskiego oraz aktualizacja baz BDOT, GESUT, konwersja baz EGiB.

I. Podstawowe dane o obiekcie

- 1) Powierzchnia opracowania około 177 458 ha terenów obejmujących następujące jednostki ewidencyjne:
- 2) Biała Piska miasto (powierzchnia jednostki ewidencyjnej -324 ha) – na obszarze 315 ha prowadzona jest wektorowa numeryczna mapa zasadnicza,
- 3) Biała Piska gmina (powierzchnia jednostki ewidencyjnej - 41 709 ha) – na obszarze 5456 ha prowadzona jest wektorowa numeryczna mapa zasadnicza,
- 4) Orzysz miasto (powierzchnia jednostki ewidencyjnej – 817 ha) – na obszarze 555 ha prowadzona jest wektorowa numeryczna mapa zasadnicza,
- 5) Orzysz gmina (powierzchnia jednostki ewidencyjnej - 35 440 ha) – na obszarze 4768 ha prowadzona jest wektorowa numeryczna mapa zasadnicza,
- 6) Pisz miasto (powierzchnia jednostki ewidencyjnej – 1008 ha) – na obszarze 980 ha prowadzona jest wektorowa numeryczna mapa zasadnicza,
- 7) Pisz gmina (powierzchnia jednostki ewidencyjnej – 62 362 ha) – na obszarze 7511 ha prowadzona jest wektorowa numeryczna mapa zasadnicza,
- 8) Ruciane Nida miasto (powierzchnia jednostki ewidencyjnej – 1707 ha) – na obszarze 1200 ha prowadzona jest wektorowa numeryczna mapa zasadnicza,
- 9) Ruciane Nida gmina (powierzchnia jednostki ewidencyjnej – 34 091 ha) – na obszarze 4250 ha prowadzona jest wektorowa numeryczna mapa zasadnicza.
- 10) Bazy danych obejmują pełną treść mapy ewidencyjnej, w/w powierzchnie wektorowej numerycznej mapy zasadniczej prowadzonej w państwowym układzie współrzędnych poziomych „2000” i układzie współrzędnych wysokościowych „Kronsztadt’60”.
- 11) Mapa numeryczna jest prowadzona w programie EWMAPA FB wersja 12.23
- 12) Do przeliczenia jest około 1033 punkty osnowy wysokościowej w tym:
 - a) W przybliżeniu około 351 punktów osnowy wysokościowej 3 klasy w układzie Kronsztadt’60
 - b) W przybliżeniu około 682 punkty osnowy wysokościowej 4 klasy: w układzie Kronsztadt’60
- 13) Do przeliczenia jest około 6508 punktów osnowy poziomej z wysokościami w tym:
 - a) w przybliżeniu około 904 punkty osnowy poziomej I i II klasy z wysokościami (wszystkich punktów 1143)

- b) w przybliżeniu około **3155** punktów osnowy poziomej 3 klasy z wysokościami (wszystkich punktów 6191). Na miasto i gminę Biała Piska punkty osnowy poziomej 3 klasy (około 800) posiadają wysokość w układzie Kronsztadt'60 i Kronsztadt'86.
- c) w przybliżeniu około **2449** punkty pomiarowej osnowy IV klasy z wysokościami (wszystkich punktów 40854)

II. Istniejące materiały geodezyjne przewidywane do wykorzystania

1. Istniejąca baza numeryczna prowadzona w programie EWMAPA FB v. 12.23 oddzielnie dla każdej jednostki ewidencyjnej: miasto Biała Piska, gmina Biała Piska, miasto Orzysz, gmina Orzysz, miasto Pisz, gmina Pisz, miasto Ruciane Nida, gmina Ruciane Nida. Bazy danych obejmują pełną treść mapy ewidencyjnej oraz treść mapy zasadniczej i są na bieżąco aktualizowane,
2. Dane dotyczące osnowy podstawowej I i II klasy oraz osnowy szczegółowej III klasy dla osnów poziomych oraz wysokościowych pobrane z CODGiK.
3. Baza danych – Bank Osnów
4. Baza danych - rejestr danych,
5. Operaty techniczne dotyczące obszaru opracowania,
6. Operaty osnowy poziomej i wysokościowej,
7. Mapy przeglądowe osnowy wysokościowej (57 sztuk, skala 1 : 10 000),
8. Na mapach przeglądowych jest reperów „państwowych” – 351 sztuk, reperów „niepaństwowych” – 682 sztuki. Razem 1033 sztuki.
9. Opisy topograficzne,
10. Wykazy reperów,
11. Katalogi punktów osnowy I i II klasy – 13 sztuk
12. Katalogi punktów triangulacyjnych i poligonowych – 10 sztuk
13. Katalogi punktów niwelacyjnych (zielone) – 5 sztuk
14. Baza GESUT w układzie Kronsztadt'60 (do zaktualizowania)
15. Baza BDOT w trakcie realizacji w ramach „Projektu zintegrowanej informacji geodezyjno-kartograficznej Powiatu Piskiego” (termin zakończenia przewidziany jest na 30.09.2019)
16. Program Ośrodek v. 8.55. W trakcie realizacji w ramach „Projektu zintegrowanej informacji geodezyjno-kartograficznej Powiatu Piskiego” jest skanowanie zasobu (termin zakończenia przewidziany jest na 30.06.2019),
17. Operaty techniczne GESUT w ilości około 626 sztuk (od 01.12.2017 do 10.04.2019) plus operaty które zostaną przyjęte do PODGiK w Piszu od 10.04.2019 do 02.12.2019
18. Operaty techniczne BDOT (ilość operatów, która zostanie przyjęta do PODGiK w Piszu po zakończeniu realizacji w/w projektu o którą trzeba będzie zaktualizować bazy BDOT na koniec realizacji zamówienia,
19. Średnia ilość operatów BDOT w roku 2018 to około 1390 sztuk
20. Średnia ilość operatów GESUT w roku 2018 to około 460 sztuk

IV. Zakres, sposób i termin realizacji prac:

- 1) Przeliczyć około **1033** punktów osnowy wysokościowej oraz około **6508** punktów osnowy poziomej z układu Kronsztadt'60 na układ Kronsztadt'86 oraz obowiązujący państwowy układ wysokościowy PL-EVRF2007-NH.
Przeliczone punkty zaimportować do Banku Osnów wersja 3 z wysokościami w trzech układach: Kronsztadt'60, Kronsztadt'86 oraz PL-EVRF2007-NH. Do opracowania wykorzystać dane z pomiaru

zawarte w operatach technicznych oraz dane zgromadzone w Banku Osnów. Dołączyć istniejące opisy topograficzne

- 2) Dostosować warstwy numerycznej mapy zasadniczej (bazy BDOT, GESUT) do państwowego układu wysokościowego PL-EVRF2007-NH na terenie powiatu piskiego.
- 3) Dokonać konwersji baz Ewmapa na format fdb dla wszystkich jednostek powiatu piskiego z wyłączeniem Gminy Orzysz. Dla gminy Orzysz wykonać jedynie raport kontrolny w uzgodnieniu z Zamawiającym.
- 4) Zaktualizować bazy BDOT, GESUT o operaty przyjęte do PODGiK w Pisz. Bazy GESUT dla miasta i gminy Pisz oraz dla miasta i gminy Orzysz mają stan na dzień: 22.03.2018, dla miasta i gminy Biała Piska oraz dla miasta i gminy Ruciane Nida mają stan na dzień: 14.12.2017. Bazy BDOT zostaną przekazane dla Wykonawcy po zakończeniu realizacji ramach „Projektu zintegrowanej informacji geodezyjno-kartograficznej Powiatu Piskiego” (termin zakończenia przewidziany jest na dzień: 30.09.2019 r.)
- 5) Zeskanować mapy przeglądowe (57 sztuk A1 skala 1 : 10 000) oraz wpasować w układ współrzędnych 2000 w systemie EWMAPA FB v. 12.23. Wprowadzić repery z w/w map do Banku Osnów, nadać im współrzędne płaskie w układzie 2000 na podstawie wektoryzacji oraz dołączyć istniejące opisy topograficzne.
- 6) W uzgodnieniu z Zamawiającym uporządkować klasy dla przetransformowanych punktów osnowy
- 7) Prace należy wykonać zgodnie z obowiązującymi przepisami. Zasady przeliczania osnowy wysokościowej oraz rzędnych szczegółów sytuacyjno-wysokościowych do państwowego układu wysokościowego PL-EVRF2007-NH określa załącznik do warunków technicznych.
- 8) Przy opracowaniu należy dostosować bazy do układu wysokościowego PL-EVRF2007-NH zgodnie z zaleceniami GUGiK oraz rozporządzeniem w sprawie państwowego systemu odniesień przestrzennych.
- 9) Opracowanie zostanie wykonane na podstawie istniejących baz EWMAPY zawierających dane ewidencji gruntów i budynków. Jako podstawową skalę bazową należy przyjąć skalę 1 : 500 dla miast i 1 : 1000 dla gmin. Czytelność elementów musi być uzgadniana z Zamawiającym.
- 10) Uzupełnić Bank Osnów w wersji 3 o wysokości w trzech układach: Kronsztadt'60, Kronsztadt'86, PL-EVRF2007-NH dla przeliczonych punktów osnowy poziomej oraz wysokościowej.
- 11) Po przetransformowaniu wysokości na mapach numerycznych, każdą bazę należy podać szczegółowej wewnętrznej kontroli, polegającej między innymi na dodatkowej weryfikacji manualnej treści mapy pod kątem poprawności przetransformowanych wysokości.
Protokół z tej kontroli należy załączyć do operatu.
- 12) W uzgodnieniu z Zamawiającym wykonać sprawozdania z ilości punktów osnowy.
- 13) Termin realizacji zamówienia: 16.12.2019
- 14) Aktualność baz na dzień: 02.12.2019
- 15) Termin oddania osnowy: 15.11.2019

V. Przekazanie materiałów do PODGiK

Przekazać do PODGiK w Pisz operat techniczny z w/w opracowań w formie analogowej i elektronicznej w składzie:

1. Szczegółowe sprawozdanie techniczne zawierające dane formalno-organizacyjne wraz z zestawieniem wykorzystanych materiałów.
2. Płyty DVD zawierające bazy danych dla każdej jednostki ewidencyjnej zawierające przetransformowane wysokości map numerycznych oraz skonwertowane bazy EGiB.
3. Protokół z kontroli wewnętrznej opisany w rozdziale IV pkt. 11 niniejszych warunków.
4. Pozostałe elementy zgodnie z obowiązującymi przepisami i standardami obowiązującymi geodezji.

5. Wykonawca w terminie co najmniej 10-ciu dni przed ustalonym terminem odbioru przekaze Zamawiającemu operat techniczny oraz płytę DVD wraz opracowywanymi bazami.
6. Wykonawca po uzgodnieniu z Zamawiającym zasili opracowywane bazy po uprzednim ustaleniu terminu.
7. Dołączyć do operatu raporty wykonane w uzgodnieniu z Zamawiającym dla osnowy, baz BDOT, GESUT, skonwertowanych do formatu fdb baz Ewmapa.

VII. Postanowienia końcowe:

Wszystkie przypadki wymagające uzgodnienia lub nieuwzględnione w niniejszych wytycznych powinny być uzgadniane na bieżąco z Zamawiającym w formie pisemnej lub e-mail. Próby uzgadniania sytuacji wątpliwych dopiero po zakończeniu roboty będą traktowane jako odstępstwa od niniejszych wytycznym i spowodują zwrot dokumentacji do poprawienia.

Znak sprawy: Or.272.1.6.2019

Załącznik nr 1 do warunków technicznych

Załącznik
do warunków technicznych

**PRZELICZANIE
SZCZEGÓŁOWEJ OSNOWY WYSOKOŚCIOWEJ, POMIAROWEJ OSNOWY
WYSOKOŚCIOWEJ ORAZ RZĘDNYCH SZCZEGÓŁÓW SYTUACYJNO-
WYSOKOŚCIOWYCH DO PAŃSTWOWEGO UKŁADU WYSOKOŚCIOWEGO
PL-EVRF2007-NH**

I. Informacje ogólne

1. Przeliczenie wysokości z układu wysokościowego PL-KRON86-NH do układu wysokościowego PL-EVRF2007-NH wypełnia przesłanki określone w art. 2 ustawy pkt 1 ustawy Prawo geodezyjne i kartograficzne, a dotyczące definicji prac geodezyjnych.
2. Potrzeba przeliczenia szczegółowej osnowy wysokościowej, pomiarowej osnowy wysokościowej oraz wysokości (rzędnych) szczegółów sytuacyjno-wysokościowych do układu w PL-EVRF2007-NH wynika z § 24 ust.1 rozporządzenia w sprawie państwowego systemu odniesień przestrzennych.
3. Do realizacji prac mogą mieć zastosowanie przepisy i uregulowania zawarte w poniższych dokumentach:
 - 1) ustawie z dnia 17 maja 1989 r. Prawo geodezyjne i kartograficzne (Dz. U. z 2015 r., poz. 526 z późn. zm.) – zwanej dalej ustawą pgik;
 - 2) rozporządzeniu Ministra Administracji i Cyfryzacji z dnia 8 lipca 2014 r. w sprawie formularzy dotyczących zgłaszania prac geodezyjnych i prac kartograficznych, zawiadomienia o wykonaniu tych prac oraz przekazywania ich wyników do państwowego zasobu geodezyjnego i kartograficznego (Dz. U. z 2014 r., poz. 924);
 - 3) rozporządzeniu Ministra Administracji i Cyfryzacji z dnia 5.09.2013 r. w sprawie organizacji i trybu prowadzenia państwowego zasobu geodezyjnego i kartograficznego (Dz. U. z 2013 r., poz. 1183) – w zakresie metadanych zbiorów danych przestrzennych, identyfikatorów i klauzul materiałów będących w państwowym zasobie geodezyjnym i kartograficznym, zwanym dalej rozporządzeniem ws. pzgik;
 - 4) rozporządzeniu Rady Ministrów z dnia 15 października 2012 r. w sprawie państwowego systemu odniesień przestrzennych (Dz. U. z 2012 r., poz. 1247) – w zakresie opisu układów odniesienia, układów wysokościowych, typów, definicji i kodów obiektów oraz zależności pomiędzy układami odniesienia, układami wysokościowymi, zwanym dalej rozporządzeniem ws. systemu odniesień;
 - 5) rozporządzeniu Ministra Administracji i Cyfryzacji z dnia 14 lutego 2012 r. w sprawie osnów geodezyjnych, grawimetrycznych i magnetycznych (Dz. U. z 2012 r., poz. 352) – w zakresie podziału osnów, numeracji punktów osnów, zawartości opisów topograficznych, schematu aplikacyjnego UML baz danych, katalogu obiektów i atrybutów, schematu aplikacyjnego GML, zwanym dalej rozporządzeniem ws. osnów;
 - 6) rozporządzeniu Ministra Spraw Wewnętrznych i Administracji z dnia 9 listopada 2011 r. w sprawie standardów technicznych wykonywania geodezyjnych pomiarów sytuacyjnych i wysokościowych oraz opracowywania i przekazywania wyników tych pomiarów do państwowego zasobu geodezyjnego i kartograficznego (Dz. U. Nr 263, poz. 1572) – w zakresie zakładania osnów pomiarowych, harmonizacji danych, wykonywania pomiarów kontrolnych, zwanym dalej rozporządzeniem ws. standardów;
 - 7) rozporządzeniu Ministra Spraw Wewnętrznych i Administracji z dnia 15 kwietnia 1999 r. w sprawie ochrony znaków geodezyjnych, grawimetrycznych i magnetycznych (Dz. U. Nr 45, poz. 454, ze zmianami), zwanym dalej rozporządzeniem ws. ochrony znaków.
4. Wykonawcy prac obliczeniowych powinni posiadać doświadczenie w modernizowaniu osnów geodezyjnych i opracowywaniu wyników pomiarów geodezyjnych, a kierującymi pracami mogą być

osoby posiadające uprawnienia z zakresu geodezyjnych pomiarów podstawowych, z zastrzeżeniem art. 50 ust. 1 ustawy pgik.

II. Metodyka obliczeń

1. Informacje ogólne

- 1) Układy wysokościowe: Kronsztad 60, Kronsztad 86¹, PL-KRON86-NH² i PL-EVRF2007-NH wykorzystują system wysokości normalnych (Mołodieńskiego), jednakże opracowane zostały w różnych systemach pływowych, układ Kronsztad 60 – w systemie średniego pływu, układy Kronsztad 86 i PL-KRON86-NH – w systemie niepływowy, a układ PL-EVRF2007-NH – w systemie zerowego pływu. Poprawki do wysokości z tytułu redukcji do systemu zerowego pływu zależą od szerokości geograficznej (rozkład równoleżnikowy) i osiągają wartości od 20,7 mm na południu do 29,7 mm na północy kraju.
- 2) Wdrożenie układu wysokościowego PL-EVRF2007-NH na obszarze danego powiatu może odbywać się różnymi drogami:
 - a. poprzez ścisłe wyrównanie sieci niwelacyjnej w układzie PL-EVRF2007-NH w oparciu o zachowane archiwalne obserwacje (wykazy przewyższeń) oraz nowe pomiary niwelacyjne (lub GNSS) wzmacniające konstrukcję sieci (sposób zalecany);
 - b. poprzez transformację matematyczną wysokości punktów z kontrolą źródłowych współrzędnych i wysokości (sposób dopuszczalny w odniesieniu do przeliczania wysokości punktów osnowy pomiarowej i punktów sytuacyjno-wysokościowych).
- 3) Przyjęcie określonego sposobu wdrożenia układu PL-EVRF2007-NH zależy od poniższych czynników:
 - a. dokładności, stanu i gęstości punktów szczegółowej osnowy wysokościowej;
 - b. dostępności i jakości archiwalnych materiałów obserwacyjnych;
 - c. stopnia przetworzenia materiałów geodezyjnych do postaci cyfrowej.
- 4) Przy planowaniu prac należy dążyć do jak najszerzego wykorzystania materiałów zgromadzonych w państwowym zasobie geodezyjnym i kartograficznym i ograniczania prac pomiarowych w celu obniżenia kosztów;
- 5) Wyrównanie szczegółowej osnowy wysokościowej wymaga sprowadzenia obserwacji archiwalnych do jednej epoki i jednego układu odniesienia co wymaga wiedzy o metodach i dokładności obserwacji oraz o sposobach ich redukcji.

2. Projekt techniczny

- 1) Sporządzenie projektu technicznego jest wymagane przy modernizacji szczegółowej osnowy wysokościowej, projekt techniczny należy sporządzić zgodnie z wymaganiami określonymi w rozdziale 9 załącznika nr 1 rozporządzenia ws. osnów.
- 2) W przypadkach przeliczania wysokości punktów pomiarowej osnowy wysokościowej lub punktów wysokościowych (szczegółów sytuacyjnych) wskazane jest sporządzenie założeń technicznych.
- 3) Przed sporządzeniem projektu technicznego lub założeń niezbędne jest przeprowadzenie analizy wartości technicznej istniejących materiałów oraz zidentyfikowanie i wykluczenie z obliczeń punktów przemieszczonych lub wznowionych bez udokumentowania tego faktu w dokumentacji technicznej.
- 4) Analizę istniejących materiałów niwelacyjnych przeprowadza się dla linii niwelacyjnych szczegółowej osnowy wysokościowej 3 klasy (dawnej III klasy), a w uzasadnionych przypadkach również dla linii niwelacyjnych dawnej IV klasy.

3. Pomiary uzupełniające

¹ Układ wysokościowy Kronsztad86 został wprowadzony w oparciu o wyniki III kampanii niwelacyjnej wykonanej w latach 1974-1982,

² Układ wysokościowy PL-KRON86-NH uwzględnia wyniki IV kampanii niwelacyjnej wykonanej w latach 1999-2022.

- 1) Z dotychczasowych doświadczeń związanych z modernizacją szczegółowej osnowy geodezyjnej 3 klasy wynika, że dostępne dane archiwalne nie zawsze są wystarczające dla uzyskania parametrów dokładnościowych i jakościowych odpowiadających wymaganiom osnowy 3 klasy.
- 2) Wykonanie klasycznych pomiarów niwelacyjnych lub obserwacji GNSS może dotyczyć zarówno istniejących jak i nowych punktów osnowy zakładanych dla zagęszczenia (wzmocnienia) sieci niwelacyjnej.
- 3) Przy wykonywaniu pomiarów metodą precyzyjnego pozycjonowania za pomocą GNSS stacje referencyjne systemu ASG-EUPOS mogą być traktowane jako punkty wysokościowe odpowiadające pod względem dokładności punktom szczegółowej osnowy wysokościowej 3 klasy, jednakże ze względu na trwającą wymianę sprzętu obserwacyjnego na stacjach referencyjnych wysokości centrum fazowego anten mogą się zmieniać. Należy zawsze korzystać z najbardziej aktualnych wysokości stacji znajdujących się w państwowym zasobie geodezyjnym i kartograficznym.

4. **Obliczenia**

- 1) Powiaty, na obszarze których przeprowadzona została modernizacja osnowy wysokościowej dawnej III i IV klasy w nawiązaniu do punktów podstawowej osnowy bazowej w układzie PL-KRON86-NH (z uwzględnieniem wyników IV kampanii niwelacyjnej) mogą wprowadzić układ PL-EVEF2007-NH poprzez ponowne wyrównanie sieci.
- 2) Powiaty, na obszarze których nadal obowiązuje podział osnowy szczegółowej na III oraz IV klasę w układzie Kronsztad86 (wprowadzonego na podstawie wyników III kampanii niwelacyjnej), adaptują do wyrównania linie należące do III klasy, a włączenie do wyrównania linii niwelacji IV klasy warunkowane jest spełnieniem wymagań dotyczących: stabilizacji znaków wysokościowych, dokładności pomiaru, geometrii sieci itd., określonych w rozporządzeniu ws. osnów.
- 3) Powiaty, na obszarze których obowiązuje podział osnowy szczegółowej na III oraz IV klasę, a poszczególne klasy (lub części osnowy) zostały opracowane w różnych układach wysokościowych, przed wykonaniem ponownego wyrównania osnowy redukują obserwacje do jednego układu wysokościowego
- 4) Wykonanie transformacji wysokości punktów pomiarowej osnowy wysokościowej i szczegółów sytuacyjno-wysokościowych z układu PL-KRON86-NH do układu PL-EVEF2007-NH możliwe jest zarówno w oparciu parametry transformacji wyznaczone na podstawie punktów łącznych jak i modelu różnic wysokości dostępnego na stronie: <http://www.gugik.gov.pl/bip/prawo/modele-danych>.
- 5) Wykonanie transformacji wysokości punktów pomiarowej osnowy wysokościowej i szczegółów sytuacyjno-wysokościowych z układów: lokalnych, Kronsztad60 i Kronsztad 86 możliwe jest w oparciu parametry transformacji wyznaczone na podstawie punktów łącznych.

5. **Kontrola wyników**

- 1) Kontrolę wyników prowadzi się na każdym etapie prac. Niezależnie od kontroli bieżącej prowadzi się niezależną kontrolę wyników w oparciu o dane z państwowego zasobu geodezyjnego i kartograficznego.
- 2) Niezależnie od kontroli kameralnej wykonują się kontrolne pomiary polowe na wybranych odcinkach niwelacyjnych i punktach kontrolnych.

III. **Materiały źródłowe**

1. Podstawowymi materiałami źródłowymi są:

- 1) Udostępniane przez Centralny Ośrodek Dokumentacji Geodezyjnej i Kartograficznej w Warszawie (dalej CODGiK):
 - a. wysokości normalne w układzie PL-EVRF2007-NH punktów podstawowej osnowy wysokościowej (punkty nawiązania) oraz przewyższenia na odcinkach kontrolnych nawiązania,

- b. model obowiązującej quasi-geoidy (dostępny: <http://www.gugik.gov.pl/bip/prawo/modele-danvch>);
- 2) Udostępniane przez powiatowe (miejskie) ośrodki dokumentacji geodezyjnej i kartograficznej:
 - a. wysokości normalne w układach stosowanych na obszarze powiatu, punktów szczegółowej osnowy wysokościowej, punktów pomiarowej osnowy wysokościowej i punktów sytuacyjno-wysokościowych,
 - b. zbiory obserwacji niwelacyjnych (dzienniki pomiarów) albo przewyższenia, jeżeli znane są wartości poprawek i metody redukcji obserwacji,
 - c. dane obserwacyjne (wektory) GNSS wykonane na punktach osnowy wysokościowej albo szczegółach sytuacyjnych.
- 2. Uzupełniającym materiałem źródłowym będzie wszelka dostępna dokumentacja geodezyjna zawierająca informacje o stanie punktów osnowy, różnicach wysokości pomiędzy układami wysokościowym itd., w szczególności: sprawozdania techniczne z przeglądu i modernizacji osnowy oraz protokoły czynności ze sprawdzenia stanu znaków geodezyjnych, o których mowa w rozporządzeniu ws. ochrony znaków.

IV. Realizacja zadania

1. Wyrównanie szczegółowej osnowy wysokościowej w układzie PL-EVRF2007-NH

- 1) Wyrównanie szczegółowej osnowy wysokościowej przeprowadza się według zatwierdzonego projektu technicznego.
- 2) Do wyrównania kwalifikuje się linie niwelacyjne spełniające wymogi stawiane szczegółowej osnowie wysokościowej zgodnie z przepisami rozporządzenia ws. osnów. Weryfikacji podlegają przede wszystkim: dokładności pomiaru, długości odcinków i linii niwelacyjnych, geometria sieci oraz typy stabilizacji znaków wysokościowych.
- 3) Dla wybranych linii niwelacyjnych przeprowadza się analizę różnic wysokości punktów nawiązania poprzez porównanie różnic wysokości ΔH_{A-B}^{Kr86} pomiędzy punktami nawiązania w układzie PL-KRON86-NH i różnic wysokości $\Delta H_{A-B}^{EVRF2007}$ wyznaczonych dla tych samych punktów w układzie PL-EVRF2007-NH, zgodnie z wzorem:

$$(\Delta H_{A-B}^{Kr86} - \Delta H_{A-B}^{EVRF2007}) < 0,02 \text{ m} \quad (1)$$

przy czym:

- a. analizę prowadzi się dla różnych kombinacji par punktów;
- b. przypadku występowania różnic wysokości znacznie przekraczających wartości dopuszczalne według (1) należy skontaktować z CODGiK;
- c. stabilność punktów nawiązania sprawdza się wykonując pomiar kontrolny na jednym z odcinków linii niwelacyjnej osnowy podstawowej, przylegającym do punktu nawiązania. Różnica przewyższeń pomiędzy pomiarem kontrolnym, a danymi z katalogowymi nie powinna przekraczać:

$$6\sqrt{R} + 2 \text{ mm} \quad (2)$$

gdzie: R – długość odcinka kontrolnego w kilometrach.

- d. w przypadku zniszczenia punktów nawiązania wykonuje się pomiar uzupełniający dowiązujący sieć szczegółowej osnowy wysokościowej do nowych punktów podstawowej osnowy wysokościowej.
- 4) Linie niwelacyjne, do których włączono odcinki niwelacyjne z pomiarów uzupełniających powinny spełniać warunki:
 - a. odchyłka nawiązania linii niwelacyjnej do punktów podstawowej osnowy geodezyjnej nie powinna przekraczać $4\sqrt{L}$ mm, gdzie L określa długość linii w kilometrach,

- b. odchyłka zamknięcia poligonu niwelacyjnego, nie powinna być większa niż $6\sqrt{F}$ mm, gdzie F określa długość obwiedni poligonu w kilometrach.
- 5) Linie niwelacyjne nie spełniające wymogów dokładnościowych podlegają pomiarowi uzupełniającemu lub w przypadku wystarczającej gęstości punktów, zakwalifikowaniu do pomiarowej osnowy wysokościowej.
- 6) Wyrównanie szczegółowej osnowy wysokościowej wykonuje się w sposób ścisły, metodą najmniejszych kwadratów w nawiązaniu do punktów podstawowej osnowy wysokościowej, przy założeniu bezbłędności punktów nawiązania.
- 7) Średni błąd pomiaru 1 km podwójnej niwelacji po wyrównaniu nie powinien być większy niż 4 mm, a błąd wysokości punktu po wyrównaniu nie powinien przekraczać 10 mm.

2. *Transformacja wysokości punktów pomiarowej osnowy wysokościowej i rzędnych punktów sytuacyjno-wysokościowych*

- 1) Transformację wysokości punktów pomiarowej osnowy wysokościowej i rzędnych punktów sytuacyjno-wysokościowych, z układu wysokości wykorzystywanego na obszarze powiatu (układ lokalny) do układu wysokościowego PL-EVRF2007-NH, przeprowadza się tworząc model przebiegu różnic pomiędzy obydwo układami.
 - a. do modelowania przebiegu różnic na analizowanym obszarze wykorzystuje się wielomian pierwszego stopnia (4) lub wielomian drugiego stopnia (4);
 - b. Parametry wielomianów wyznacza się poprzez wyrównanie metodą najmniejszych kwadratów, wykorzystując różnice wysokości normalnych na punktach łącznych;

$$aX + bY + c = \Delta H \quad (3)$$

$$aX^2 + bXY + cY^2 + dX + eY + f = \Delta H \quad (4)$$

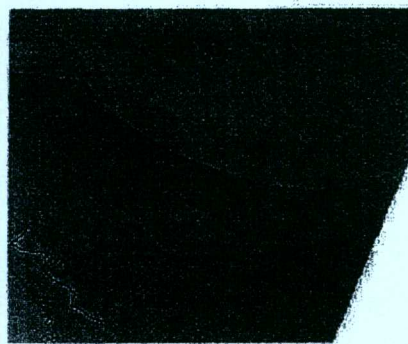
gdzie: X, Y – współrzędne płaskie punktów łącznych w układzie współrzędnych płaskich prostokątnych,
 ΔH – różnica wysokości pomiędzy obydwo układami na punktach łącznych,
 a, b, c, d, e, f – współczynniki wielomianów aproksymujących;

- 2) Zbiór punktów łącznych stanowią repery podstawowej osnowy wysokościowej oraz repery szczegółowej osnowy wysokościowej, których wysokości zostały wyrażone w obydwu układach odniesienia, z dokładnością odpowiadającą klasie osnowy.
- 3) Wykonanie transformacji możliwe jest w przypadku:
 - a. posiadania wystarczającej liczby (nie mniej niż ³), równomiernie rozłożonych punktów łącznych, mających wyznaczone z odpowiednią dokładnością wysokości w obu układach, przy czym:
 - część punktów winna być położona na zewnątrz transformowanego obszaru,
 - należy zapewnić co najmniej 3 punkty kontrolne (punkty te nie są wykorzystywane do wyznaczenia parametrów transformacji),
 - b. regularnego rozkładu różnic wysokości punktów w obu układach (brak błędów grubych);
 - c. analizę rozkładu różnic wysokości przeprowadza się z warunkiem wysokości (punktów) odstających;
 - d. przybliżoną analizę różnic wysokości na obszarze powiatu można wykonać w oparciu o różnice wysokości pomiędzy układami wysokościowymi PL-KRON86-NH i PL-EVRF2007-NH dostępne pod adresem : <http://www.gugik.gov.pl/bip/prawo/modelowania>, wyniki takiej analizy zostały przedstawione na rys. 1 i 2;

³ Nie mniej niż 7 punktów w przypadku zastosowania wielomianu drugiego stopnia (6 niewiadomych - stopni swobody)

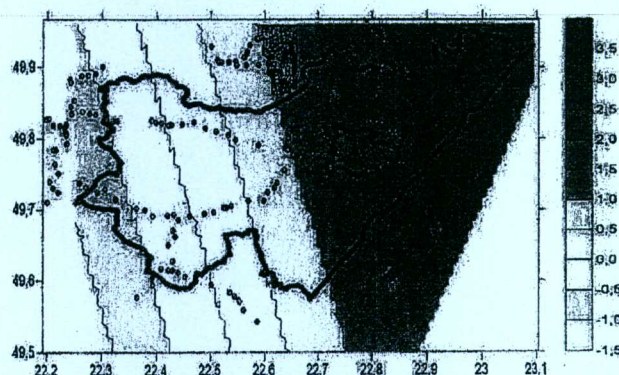


Rys. 1 Regularny rozkład różnic – obszar powiatu jaworskiego



Rys. 2 Zakłócony rozkład różnic – granica powiatów jarosławskiego i przemyskiego

- 4) W przypadku braku wystarczającej liczby punktów łącznych wyznacza się wysokości wybranych punktów w układzie PL-EVRF2007-NH, np. punkty węzłowe sieci niwelacyjnej, za pomocą niwelacji geometrycznej lub satelitarnej, przy czym wysokości geodezyjne przelicza się na wysokości normalne przy wykorzystaniu modelu obowiązującej quasi-geoidy;
- 5) Przed obliczeniem parametrów transformacji sprawdza się w jakim układzie wysokościowym: PL-KRON86-NH czy Kronsztad86 (Kronsztad60) są wyznaczone wysokości na obszarze powiatu. Przyjęcie niewłaściwego układu może wprowadzić znaczące błędy w transformowanych wysokościach, na rys. 3 pokazano rozbieżność pomiędzy metodami aproksymacji płaszczyzną dla układów Kronsztad86 (III kampania) – PL-EVRF2007-NH, i PL-KRON86-NH (IV kampania) – PL-EVRF2007-NH.

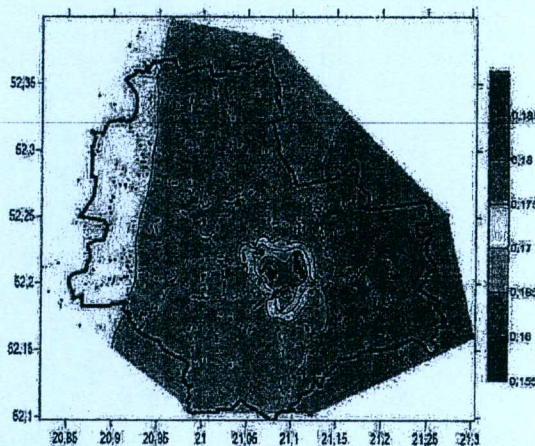


Rys. 3 Rozbieżność pomiędzy modelami aproksymacji płaszczyzną do układu PL-EVRF2007-NH, wynikająca z wykorzystania wysokości normalnych w układzie Kronsztad86 (III kampania) i PL-KRON86-NH (IV kampania niwelacyjna) na obszarze powiatu przemyskiego (cięcie warstwiczne co 0,5 cm).

W analizowanym przypadku różnice wysokości w punktach osnowy podstawowej wynoszą od 0,23 do 0,68 m. Pomyłka w zdefiniowaniu odpowiedniego układu lokalnego, wprowadza przy transformacji wielomianem pierwszego stopnia, różnice do przeliczanych wysokości od 0,015 m do 0,035 m. Przyjmując, że dokładność punktów osnowy szczegółowej wynosi 0,01 m, a wymagana dokładność wyznaczenia rzędnych przewodów i urządzeń kanalizacyjnych 0,02 m w stosunku do punktów nawiązania, to wykorzystanie złego układu wysokościowego, a co za tym idzie obliczenia błędnych parametrów transformacji może

wprowadzić błędy transformacji przekraczające wymaganą dokładność pomiarów szczegółów wysokościowych.

- 6) W zależności od rozkładu różnic wysokości między układami na obszarze powiatu, parametry transformacji wyznacza się wielomianem aproksymującym pierwszego lub drugiego stopnia, przy czym:
- a. obliczenie parametrów transformacji wielomianem pierwszego stopnia wykonuje się dla powiatów o regularnym rozkładem różnic między układem wysokościowym stosowanym na obszarze powiatu i układem PL-EVRF2007-NH;
 - b. obliczenie parametrów transformacji wielomianem aproksymującym drugiego stopnia wykonuje się dla powiatów o nieregularnym rozkładzie różnic między układem wysokościowym stosowanym na obszarze powiatu i układem PL-EVRF2007-NH;
 - c. dla powiatów, na obszarze których stwierdzono nieregularny rozkład różnic między układem wysokościowym stosowanym na obszarze powiatu i układem PL-EVRF2007-NH może zająć konieczność podziału na strefy, dla których będą wyznaczane oddzielne parametry transformacji, przykład przedstawiono na rys. 4, na obszarze powiatu wykorzystano aproksymację różnic płaszczyzną (wielomianem pierwszego stopnia) z wydzieleniem obszaru, dla którego zastosowano wielomian drugiego stopnia;
 - d. przypadku, gdy na obszarze powiatu różnica różnic między układem wysokościowym stosowanym na obszarze powiatu i układem PL-EVRF2007-NH (podwójna różnica) nie przekracza 0,02 m nie wyznacza się e parametrów transformacji, a do przeliczenia wysokości stosuje się średnią wartość.



Rys. 4 Model różnic pomiędzy układami wysokościowymi Kronsztad86 i PL-EVRF2007-NH dla powiatu warszawskiego (cięcie warstwiczne co 0,5 cm).

- 7) Przeliczenie wysokości punktów pomiarowych osnów wysokościowych oraz szczegółów sytuacyjno-wysokościowych przeprowadza w oparciu o wyznaczone parametry transformacji, zgodnie z punktem 6;
 - 8) Poprawność transformacji sprawdza się na punktach wspólnych, nie włączonych do obliczenia parametrów transformacji, albo wykonując pomiar (pomiar) kontrolne.
3. **Niwelacja satelitarna**
- 1) Niwelacja satelitarna polega na wyznaczeniu różnicy wysokości normalnych dH_{AB}^n w oparciu o pomierzoną różnicę wysokości elipsoidalnych dh_{AB}^n oraz różnicę anomalii wysokości $d\zeta_{AB}$, zgodnie ze wzorem:

$$dH_{AB}^n = dh_{AB}^n - d\zeta_{AB} \quad (5)$$

przy czym:

- a. różnicę wysokości geodezyjnych (elipsoidalnych) dh_{AB}^n wyznacza się w oparciu o wektor przestrzenny, uzyskany z synchronicznych pomiarów statycznych GNSS wykonywanych dwoma zestawami odbiorników satelitarnych;
 - b. różnicę anomalii wysokości $d\zeta_{AB}$ wyznacza się w oparciu o obowiązujący model quasi-geoidy.
- 2) Zaleca się dwukrotne wykonanie pomiaru techniką pomiarów statycznych pomiędzy punktami metodą: A-B, B-C, C-D i zachowaniu odległości pomiędzy punktami wyznaczanymi nie przekraczającej 15 km.
 - 3) Pomiary wykonuje się przynajmniej dwoma zestawami odbiorników dwuczęstotliwościowych z opcją śledzenia sygnałów z satelitów GPS oraz GLONASS;
 - 4) Znaki wysokościowe ze stabilizacją naziemną podlegają bezpośredniemu pomiarowi (należy zaznaczyć punkt centrowania anteny GNSS nad głowicą reperu).
 - 5) Dla znaków wysokościowych ściennych oraz znaków naziemnych o utrudnionych warunkach pomiaru GNSS wyznacza się punkty ekscentryczne, przy czym:
 - a. punkty ekscentryczne zakłada się w miejscach pozwalających na przeprowadzenie precyzyjnych pomiarów satelitarnych GNSS;
 - b. punkty ekscentryczne tymczasowo stabilizuje się (markuje) prętem metalowym lub znakiem plastikowym;
 - c. przewyższenie pomiędzy znakiem wysokościowym a punktem ekscentrycznym wyznacza się dwukrotnie metodą niwelacji geometrycznej (nie więcej niż 1 stanowisko).
 - 6) W celu zminimalizowania błędu wysokości ARP⁴ anteny GNSS nad znakiem pomiarowym stosuje się anteny zamocowane na statywach lub tyczkach stabilizowanych w stojakach (stojak, bipod).
 - 7) Pomiary statyczne opracowuje się w nawiązaniu do co najmniej 3 najbliższych stacji referencyjnych systemu ASG-EUPOS.
 - 8) Czas synchronicznych obserwacji statycznych dobiera się biorąc pod uwagę warunki pomiarowe na punkcie, liczbę śledzonych satelitów, warunki atmosferyczne (zaburzenia jonosfery) oraz wymaganą dokładność wyznaczenia wysokości, zaleca się aby czas pomiaru nie był krótszy niż 30 min.
 - 9) W opracowaniu pomiarów satelitarnych należy wykorzystać:
 - a. absolutne modele centrów fazowych anten udostępniane przez IGS⁵;
 - b. efemerydy satelitów IGS Rapid lub IGS Final;
 - c. model jonosfery publikowany przez IGS lub wyznaczony przez wykorzystywane oprogramowanie.
 - 10) Błąd średni różnicy wysokości geodezyjnych po wyrównaniu nie powinien przekraczać 0,015 m.
 - 11) Odchyłka pomiędzy przewyższeniem uzyskanym z niwelacji satelitarnej, a przewyższeniem archiwalnym nie może przekraczać $4\sqrt{L}$ mm, gdzie L określa długość wektora w kilometrach.

V. Kontrola wyników

1. Po wyrównaniu szczegółowej osnowy wysokościowej przeprowadza się kontrolę wyników w oparciu o materiały źródłowe, w tym co najmniej:
 - 1) porównanie przewyższeń i wysokości punktów w układzie PL-EVRF2007-NH z danymi ze wcześniejszych wyrównań;
 - 2) ocenę wielkości błędów i poprawek w odniesieniu do linii niwelacyjnych i poligonów;

⁴ Antenna Reference Point – punkt odniesienia anteny

⁵ International GNSS Service ang. Międzynarodowa Służba GNSS

- 3) ocenę wpływu przebiegu linii i rozkładu punktów węzłowych na rozkład poprawek;
 - 4) zidentyfikowanie linii (poligonów) z przekroczonymi parametrami dokładnościowymi.
2. Po wykonaniu transformacji przeprowadza się kontrolę wyników w oparciu o materiały z zasobu, w tym co najmniej:
- 1) porównanie różnic wysokości przed i po transformacji na wybranych szczegółach sytuacyjnych każdej grupy dokładnościowej,
 - 2) porównanie wysokości szczegółów wysokościowych na granicach stref (obszarów), w których wykorzystano różne parametry transformacji.
3. Kontrolne pomiary polowe przeprowadza się metodą niwelacji geometrycznej lub metodą niwelacji satelitarnej na liniach (węzłach) z przekroczonymi parametrami dokładnościowymi, a także na wybranych punktach kontrolnych.

VI. Dokumentacja techniczna

1. Dokumentację dotyczącą modernizacji szczegółowej osnowy wysokościowej zestawia się zgodnie z przepisami rozporządzenia ws. osnów, w szczególności z rozdziałem 9 pkt 17-19 załącznika nr 1.
2. Dokumentację dotyczącą transformacji pomiarowej osnowy wysokościowej i szczegółów sytuacyjno-wysokościowych zestawia się zgodnie z przepisami rozporządzenia ws. standardów, w szczególności z § 64 i 71 rozporządzenia.

Wykonawca:

(pełna nazwa/firma, adres, w zależności od podmiotu: NIP/PESEL, KRS/CEiDG)

reprezentowany przez:

(imię, nazwisko, stanowisko/podstawa do reprezentacji)

Oświadczenie wykonawcy

na podstawie art. 25a ust. 1 ustawy z dnia 29 stycznia 2004 r. Prawo zamówień publicznych
(dalej jako: ustawa Pzp),

DOTYCZĄCE SPEŁNIANIA WARUNKÓW UDZIAŁU W POSTĘPOWANIU

Na potrzeby postępowania o udzielenie zamówienia publicznego pn. **Przeliczenie osnów wysokościowych na obowiązujący układ wysokościowy PL-EVRF2007-NH wraz z aktualizacją i dostosowaniem numerycznej mapy zasadniczej (BDOT500, GESUT) do w/w układu na terenie powiatu piskiego, oraz aktualizacja baz BDOT, GESUT, konwersja baz EGiB, nr sprawy Or.272.1.6.2019**, prowadzonego przez Starostę Piskiego, oświadczam, co następuje:

INFORMACJA DOTYCZĄCA WYKONAWCY:

Oświadczam, że spełniam warunki udziału w postępowaniu określone przez zamawiającego w Dziale V WARUNKI UDZIAŁU W POSTĘPOWANIU, W TYM PODSTAWY WYKLUCZENIA, O KTÓRYCH MOWA W ART. 24 UST. 5 Specyfikacji Istotnych Warunków Zamówienia, nr postępowania **Or.272.1.6.2019**.

..... (miejscowość), dnia r.

.....
(podpis)

INFORMACJA W ZWIĄZKU Z POLEGANIEM NA ZASOBACH INNYCH PODMIOTÓW:

Oświadczam, że w celu wykazania spełniania warunków udziału w postępowaniu, określonych przez zamawiającego w Dziale V WARUNKI UDZIAŁU W POSTĘPOWANIU, W TYM PODSTAWY WYKLUCZENIA, O KTÓRYCH MOWA W ART. 24 UST. 5 Specyfikacji Istotnych Warunków Zamówienia, nr postępowania **Or.272.1.6.2019**, polegam na zasobach następującego/ych podmiotu/ów:

.....
w następującym zakresie:

.....
(wskazać podmiot i określić odpowiedni zakres dla wskazanego podmiotu).

..... (miejscowość), dnia r.

.....
(podpis)

Wskazuję adresy internetowe ogólnodostępnych i bezpłatnych baz danych, pod którymi dostępne są **oświadczenia lub dokumenty**, o których mowa w Dziale VI SIWZ:

..... (miejscowość), dnia r.

.....
(podpis)

OŚWIADCZENIE DOTYCZĄCE PODANYCH INFORMACJI:

Oświadczam, że wszystkie informacje podane w powyższych oświadczeniach są aktualne i zgodne z prawdą oraz zostały przedstawione z pełną świadomością konsekwencji wprowadzenia zamawiającego w błąd przy przedstawianiu informacji.

..... (miejscowość), dnia r.

.....

(podpis)

Wykonawca:

(pełna nazwa/firma, adres, w zależności od podmiotu: NIP/PESEL, KRS/CEiDG)

reprezentowany przez:

(imię, nazwisko, stanowisko/podstawa do reprezentacji)

Oświadczenie wykonawcy

składane na podstawie art. 25a ust. 1 ustawy z dnia 29 stycznia 2004 r.

Prawo zamówień publicznych (dalej jako: ustawa Pzp),

DOTYCZĄCE PRZESŁANEK WYKLUCZENIA Z POSTĘPOWANIA

Na potrzeby postępowania o udzielenie zamówienia publicznego pn. **Przeliczenie osnów wysokościowych na obowiązujący układ wysokościowy PL-EVRF2007-NH wraz z aktualizacją i dostosowaniem numerycznej mapy zasadniczej (BDOT500, GESUT) do w/w układu na terenie powiatu piskiego, oraz aktualizacja baz BDOT, GESUT, konwersja baz EGiB, nr sprawy Or.272.1.6.2019**, prowadzonego przez Starostę Piskiego, oświadczam, co następuje:

OŚWIADCZENIA DOTYCZĄCE WYKONAWCY:

1. Oświadczam, że nie podlegam wykluczeniu z postępowania na podstawie art. 24 ust 1 pkt 12-23 ustawy Pzp.
2. Oświadczam, że nie podlegam wykluczeniu z postępowania na podstawie art. 24 ust. 5 pkt 1 ustawy Pzp.

..... (miejscowość), dnia r.

.....
(podpis)

Oświadczam, że zachodzą w stosunku do mnie podstawy wykluczenia z postępowania na podstawie art. ustawy Pzp (podać mającą zastosowanie podstawę wykluczenia spośród wymienionych w art. 24 ust. 1 pkt 13-14, 16-20 lub art. 24 ust. 5 ustawy Pzp). Jednocześnie oświadczam, że w związku z ww. okolicznością, na podstawie art. 24 ust. 8 ustawy Pzp podjąłem następujące środki naprawcze:

..... (miejscowość), dnia r.

.....
(podpis)

OŚWIADCZENIE DOTYCZĄCE PODMIOTU, NA KTÓREGO ZASOBY POWOŁUJE SIĘ WYKONAWCA:

Oświadczam, że w stosunku do następującego/ych podmiotu/tów, na którego/ych zasoby powołuję się w niniejszym postępowaniu, tj.: (podać pełną nazwę/firmę, adres, a także w zależności od podmiotu: NIP/PESEL, KRS/CEiDG) nie zachodzą podstawy wykluczenia z postępowania o udzielenie zamówienia.

..... (miejscowość), dnia r.

.....

(podpis)

[UWAGA: zastosować tylko wtedy, gdy zamawiający przewidział możliwość, o której mowa w art. 25a ust. 5 pkt 2 ustawy Pzp]

OŚWIADCZENIE DOTYCZĄCE PODWYKONAWCY NIEBĘDĄCEGO PODMIOTEM, NA KTÓREGO ZASOBY POWOŁUJE SIĘ WYKONAWCA:

Oświadczam, że w stosunku do następującego/ych podmiotu/tów, będącego/ych podwykonawcą/ami: (podać pełną nazwę/firmę, adres, a także w zależności od podmiotu: NIP/PESEL, KRS/CEiDG), nie zachodzą podstawy wykluczenia z postępowania o udzielenie zamówienia.

..... (miejscowość), dnia r.

.....

(podpis)

Wskazuję adresy internetowe ogólnodostępnych i bezpłatnych baz danych, pod którymi dostępne są **oświadczenia lub dokumenty**, o których mowa w Dziale VI SIWZ:

..... (miejscowość), dnia r.

.....

(podpis)

OŚWIADCZENIE DOTYCZĄCE PODANYCH INFORMACJI:

Oświadczam, że wszystkie informacje podane w powyższych oświadczeniach są aktualne i zgodne z prawdą oraz zostały przedstawione z pełną świadomością konsekwencji wprowadzenia zamawiającego w błąd przy przedstawianiu informacji.

..... (miejscowość), dnia r.

.....

(podpis)

Wykonawca:

(pełna nazwa/firma, adres)

reprezentowany przez:

(imię, nazwisko, stanowisko/podstawa do reprezentacji)

Informacja wykonawcy

na podstawie art. 24 ust. 1 pkt 23 ustawy z dnia 29 stycznia 2004 r. Prawo zamówień publicznych (dalej jako:
ustawa Pzp),

DOTYCZĄCA PRZYNALEŻNOŚCI DO GRUPY KAPITAŁOWEJ

Dotyczy postępowania o udzielenie zamówienia publicznego prowadzonego w trybie przetargu
nieograniczonego na

**Przeliczenie osnów wysokościowych na obowiązujący układ wysokościowy PL-EVRF2007-NH wraz z
aktualizacją i dostosowaniem numerycznej mapy zasadniczej (BDOT500, GESUT) do w/w układu na terenie
powiatu piskiego, oraz aktualizacja baz BDOT, GESUT, konwersja baz EGiB, nr sprawy Or.272.1.6.2019
(oznaczenie sprawy: Or.272.1.6.2019)**

☐ * **NIE NALEŻĘ** do grupy kapitałowej **, o której mowa w art. 24 ust. 1 pkt 23 ustawy Pzp

☐ * **NALEŻĘ** do grupy kapitałowej **, o której mowa w art. 24 ust. 1 pkt 23 ustawy Pzp

Lista podmiotów należących do tej samej grupy kapitałowej,

Lp.	Nazwa i adres podmiotu
1.	
2.	

.....
(miejscowość i data)

.....
(podpis, pieczęć imienna osoby upoważnionej
do składania oświadczeń woli w imieniu Wykonawcy)

* Należy właściwie zaznaczyć (X)

**** Grupa kapitałowa** w rozumieniu art. 4 pkt 14) ustawy z dnia 16.02.2007r. o ochronie konkurencji i konsumentów (Dz.
U. z 2019r. poz. 369)

.....
miejsowość data.....
Nazwa i adres Wykonawcy

WYKAZ OSÓB, skierowanych przez Wykonawcę do realizacji zamówienia publicznego

Przystępując do udziału w postępowaniu o zamówienie pn. **Przeliczenie osnów wysokościowych na obowiązujący układ wysokościowy PL-EVRF2007-NH wraz z aktualizacją i dostosowaniem numerycznej mapy zasadniczej (BDOT500, GESUT) do w/w układu na terenie powiatu piskiego, oraz aktualizacja baz BDOT, GESUT, konwersja baz EGiB, nr sprawy Or.272.1.6.2019**, przedstawiamy osoby, o których mowa w dziale V, ust. 2 pkt 3 lit. a) i b) wskazane do realizacji zamówienia:

Imię i nazwisko / zakres wykonywanych czynności w przedmiotowym zamówieniu	Posiadane wykształcenie /nr uprawnień	Doświadczenie (Rozdział V ust. 3 pkt 2) SIWZ)	Podstawa dysponowania wskazaną osobą*

Oświadczam(my), że w związku z ubieganiem się o udzielenie zamówienia publicznego, którego przedmiotem jest przeliczenie osnów wysokościowych na obowiązujący układ wysokościowy PL-EVRF2007-NH wraz z aktualizacją i dostosowaniem numerycznej mapy zasadniczej (BDOT500, GESUT) do w/w układu na terenie powiatu piskiego, oraz aktualizacja baz BDOT, GESUT, konwersja baz EGiB, osoby które będą uczestniczyć w wykonywaniu niniejszego zamówienia, posiadają wymagane uprawnienia, o których mowa w rozdz. V ust. 3 pkt 1) SIWZ. Oświadczam(my), że w przypadku wyboru oferty, bezpośrednio przed podpisaniem umowy przedłożę(my) stosowne i aktualne kserokopie uprawnień.

*Zamawiający wymaga, stosownie zatrudnienia na podstawie umowy o pracę przez Wykonawcę lub podwykonawcę osób wykonujących w trakcie realizacji zamówienia czynności związane z:

1. pozyskaniem materiałów zgromadzonych w powiatowej części Państwowego Zasobu Geodezyjnego i Kartograficznego (PZGiK);
2. analizą materiałów, o których mowa powyżej w pkt 1;
3. opracowaniem danych zawartych w materiałach, o których mowa powyżej w pkt 1;
4. integracją i scaleniem danych przestrzennych;

o ile czynności te nie będą wykonywane osobiście przez osobę w ramach prowadzonej przez nią działalności gospodarczej.

*Wykonawca może polegać na **zdolności zawodowej** innych podmiotów niezależnie od charakteru prawnego łączących go z nimi stosunków. Wykonawca w takiej sytuacji zobowiązany jest udowodnić Zamawiającemu, iż będzie dysponował tymi zasobami w trakcie realizacji zamówienia, w szczególności przedstawiając w tym celu pisemne zobowiązanie tych podmiotów do oddania mu do dyspozycji niezbędnych zasobów na potrzeby wykonania zamówienia. Z treści powyższego oświadczenia (zobowiązania podmiotu trzeciego) lub innego dokumentu, musi jasno wynikać: kto jest podmiotem przyjmującym zasoby, jaki jest zakres dostępnych wykonawcy zasobów innego podmiotu, w jaki sposób zostaną wykorzystane zasoby innego podmiotu przez wykonawcę, przy wykonywaniu zamówienia, jakiego

charakteru stosunki będą łączyły wykonawcę z innym podmiotem, jaki jest zakres i w jakim okresie inny podmiot będzie brał udział przy wykonywaniu zamówienia. Przedmiotowe pisemne zobowiązanie należy dołączyć do oferty w oryginale. Podmiot, który zobowiązał się do udostępnienia ww. zasobów, odpowiada solidarnie z wykonawcą za szkodę zamawiającego powstałą wskutek nieudostępnienia tych zasobów, chyba że za nieudostępnienie zasobów nie ponosi winy.

.....
(miejscowość, data)

.....
(imię i nazwisko oraz podpis upoważnionego przedstawiciela Wykonawcy)

UMOWA NR

zawarta dnia2019 r. w Pisz

zawarta w dniu r. w Pisz pomiędzy:

Starostą Piskim – Andrzejem Nowickim

przy kontrasygnacie skarbnika Powiatu – Barbary Koprowskiej

zwanym dalej „Zamawiającym” a:

.....
z siedzibą:

REGON

NIP,

reprezentowanym przez:

1),

2)

zwanym dalej „Wykonawcą”

łącznie zwanymi „Stronami”.

W wyniku dokonania przez Zamawiającego wyboru oferty Wykonawcy, w postępowaniu o udzielenie zamówienia publicznego, na podstawie ustawy z dnia 29 stycznia 2004 r. Prawo zamówień publicznych (Dz. U. z 2018r. poz. 1986 z późn. zm), zwanej dalej „Pzp”, w przedmiocie: **Przeliczenia osnów wysokościowych na obowiązujący układ wysokościowy PL-EVRF2007-NH wraz z aktualizacją i dostosowaniem numerycznej mapy zasadniczej (BDOT500, GESUT) do w/w układu na terenie powiatu piskiego, oraz aktualizacji baz BDOT, GESUT, konwersji baz EGiB**, strony zawierają Umowę o następującej treści:

§ 1. Przedmiot umowy

1. Zamawiający zleca a Wykonawca zobowiązuje się do przeliczenia osnów wysokościowych na obowiązujący układ wysokościowy PL-EVRF2007-NH wraz z aktualizacją i dostosowaniem numerycznej mapy zasadniczej (BDOT500, GESUT) do w/w układu na terenie powiatu piskiego, oraz aktualizacji baz BDOT, GESUT, konwersji baz EGiB i stanowiącego przedmiot niniejszej umowy.
2. Szczegółowy zakres i wymagania techniczne wykonania przedmiotu Umowy określają niniejsza Umowa, Specyfikacja Istotnych Warunków Zamówienia oraz warunki techniczne, stanowiące załącznik nr 1 do niniejszej Umowy.

§ 2. Termin wykonania przedmiotu Umowy

1. Termin rozpoczęcia wykonywania przedmiotu niniejszej umowy ustala się na dzień zawarcia umowy.
2. Termin wykonania przedmiotu umowy ustala się na dzień **16 grudnia 2019 r.**
3. Termin oddania prac dotyczących osnowy ustala się na dzień **15 listopad 2019 r.**
 - 1) termin rozpoczęcia odbioru końcowego ustala się na 10 dni przed terminem wykonania przedmiotu umowy określonym w ust. 2.
4. Termin wykonania przedmiotu Umowy, o którym mowa w ust. 2 uważa się za dotrzymany, jeżeli zostanie on odebrany zgodnie z postanowieniami § 7, co zostanie potwierdzone podpisanym przez Strony bezusterkowym protokołem odbioru końcowego.

§ 3. Obowiązki Wykonawcy

1. Do obowiązków Wykonawcy w ramach Umowy należy:
 - 1) realizacja umowy zgodnie z zapisami Specyfikacji Istotnych Warunków Zamówienia wraz z załącznikami, a w szczególności z „Warunkami technicznymi” oraz zapisami własnej oferty;
 - 2) zachowanie należytej staranności rozumianej jako staranność profesjonalisty przy realizacji zobowiązań wynikających z Umowy, mając na względzie interes ekonomiczny Zamawiającego i obowiązujące przepisy, powszechnie przyjęte standardy, zasady wiedzy technicznej i inżynierskiej;
 - 3) współpraca z Zamawiającym, w szczególności niezwłoczne informowanie o wszelkich okolicznościach mogących mieć wpływ na prawidłowość lub terminowość wykonania przedmiotu Umowy, w tym udzielania wyjaśnień dotyczących sposobu realizacji przedmiotu Umowy oraz informacji dotyczących postępu prac i wyników tych prac;
 - 4) zapewnienie warunków niezbędnych do bezpiecznego przechowywania udostępnionych Wykonawcy materiałów, w celu ich ochrony przed dostępem osób trzecich;
 - 5) odpowiedzialność za działania i zaniechania osób, z których pomocą wykonuje Umowę, jak również podwykonawców, którym powierza wykonanie części Umowy, jak za własne działanie lub zaniechanie. Niewykonanie lub nienależyte wykonanie przez osoby, za pomocą których Wykonawca wykonuje Umowę, oraz podwykonawców zobowiązań związanych z realizacją przedmiotu Umowy będzie traktowane jako niewykonanie lub nienależyte wykonanie zobowiązań związanych z realizacją przedmiotu Umowy z przyczyn leżących po stronie Wykonawcy.
2. Wszystkie materiały niezbędne do prawidłowego wykonania przedmiotu umowy zapewnia Wykonawca we własnym zakresie i na własny koszt.
3. Wykonawca ponosi wszelkie koszty związane z wykonaniem przedmiotu niniejszej umowy, a w szczególności koszty:
 - 1) związane z udostępnianiem i kopiowaniem materiałów z zasobu PODGiK (obsługi Wykonawcy przez PODGiK),
 - 2) wszelkich opłat związanych z wykonaniem umowy, uprzednio nieprzewidzianych a wynikłych w trakcie lub w wyniku realizacji przedmiotu umowy,
 - 3) naprawy ewentualnych szkód wyrządzonych w związku z wykonywaniem przedmiotu niniejszej umowy na zasadach prawa cywilnego oraz pokrycia wszystkich kosztów z tym związanych;
 - 4) wynikające z warunków realizacji zamówienia oraz inne niezbędne do prawidłowego wykonania zobowiązań przyjętych przez Wykonawcę niniejszą umową.
4. Wykonawca zobowiązany jest wykonać przedmiot umowy siłami własnymi lub w systemie generalnego wykonawstwa.
5. O zawarciu przez Wykonawcę umowy z podwykonawcą w trakcie realizacji umowy, Wykonawca zobowiązany jest powiadomić Zamawiającego w terminie 7 dni od dnia jej zawarcia podając nazwę (firmę) podwykonawcy, adres siedziby oraz zakres prac / usług przewidziany do realizacji przez podwykonawcę.
6. Wszystkie dokumenty wytworzone w ramach realizacji przedmiotu umowy, a w szczególności:
 - 1) nośniki danych w postaci płyt DVD zawierające zeskanowany materiał źródłowy oraz kopię danych w formacie, w którym baza danych została zaimportowana do systemu Ośrodek
 - 2) dokumenty wytworzone w ramach rękopisów i gwarancji podlegające przyjęciu do państwowego zasobu geodezyjnego i kartograficznego;Wykonawca będzie przekazywał do Powiatowego Ośrodka Dokumentacji Geodezyjnej i Kartograficznej w Piszcu.
7. Osobami uprawnionymi do kontaktów z Zamawiającym w sprawach wykonania niniejszej umowy są:
 - 1), tel. Kontaktowy, e-mail

§ 4. Obowiązki Zamawiającego

1. Zamawiający zobowiązuje się do współpracy z Wykonawcą, w celu umożliwienia realizacji przedmiotu Umowy, a w szczególności do:
 - 1) udostępnienia niezbędnych do realizacji przedmiotu Umowy: danych, dokumentów i informacji znajdujących się w posiadaniu Zamawiającego;
 - 2) udzielenia niezbędnego dostępu do systemów informatycznych Zamawiającego w celu wykonania przedmiotu Umowy;
 - 3) utrzymywania roboczych kontaktów w formie spotkań, rozmów telefonicznych, korespondencji e-mail.
2. Zamawiający zastrzega sobie możliwość:
 - 1) bieżącej kontroli przebiegu realizacji niniejszej umowy;
 - 2) kontroli na każdym etapie realizacji umowy jakości wykonywania przedmiotu umowy;
3. Osobą uprawnionymi do kontaktów z Wykonawcą w sprawach wykonania niniejszej umowy jest :
 - 1) pan Dariusz Gwiazda, tel. Kontaktowy 87 425 46 60, e-mail dariusz.gwiazda@powiat.pisz.pl

§ 5. Wynagrodzenie

1. Za wykonanie przedmiotu Umowy Wykonawca, zgodnie ze złożoną ofertą, otrzyma wynagrodzenie w wysokości zł brutto (słownie: złotych brutto), w tym podatek VAT w wysokości zł (słownie: ... złotych).
2. Wynagrodzenie, o którym mowa w ust. 1 ma charakter ryczałtowy, jego wysokość nie podlega zmianie i obejmuje wszelkie koszty Wykonawcy związane z wykonaniem Umowy, w tym w szczególności koszty personelu, środki techniczne i materiały niezbędne do wykonania przedmiotu Umowy itp.
3. Wynagrodzenie, o którym mowa w ust. 1 będzie płatne w terminie 30 dni od dnia doręczenia Zamawiającemu prawidłowo wystawionej faktury VAT, której podstawą będzie podpisany przez Strony zgodnie z § 7 bezusterkowy protokół odbioru.
4. Datą zapłaty wynagrodzenia jest dzień wydania przez Zamawiającego polecenia przelewu bankowego.
5. Wynagrodzenie będzie płatne na rachunek bankowy Wykonawcy wskazany na fakturze VAT.
6. Ilekroć w Umowie jest mowa o wynagrodzeniu, należy przez to rozumieć wynagrodzenie brutto, o którym mowa w ust. 1.
7. Wykonawca zobowiązany jest wystawić faktury w następujący sposób:

Nabywca: Powiat Piski, ul. Warszawska 1, 12-200 Pisz, NIP: 849-150-34-23

Odbiorca/Płatnik faktury: Starostwo Powiatowe w Pisz, ul. Warszawska 1, 12-200 Pisz
8. Zamawiający ma prawo do dokonywania potrąceń wszelkich wierzytelności, jakie przysługują mu wobec Wykonawcy z należnego mu wynagrodzenia, o ile nie sprzeciwia się temu obowiązujące prawo.
9. Wykonawca nie może przenieść na osoby trzecie wierzytelności przysługującej mu od Zamawiającego bez jego zgody.
10. Zamawiający dokona opłaty faktury VAT za pomocą metody podzielonej płatności (*dotyczy tylko czynnych podatników VAT*).
11. Zgodnie z art. 12 ust. 2 ustawy z dnia 9 listopada 2018r. o elektronicznym fakturowaniu w zamówieniach publicznych, koncesjach na roboty budowlane lub usługi oraz partnerstwie publiczno – prawnym (Dz. U. z 2018r. poz. 2191) Wykonawca nie może wysłać ustrukturyzowanych faktur elektronicznych lub innych ustrukturyzowanych dokumentów elektronicznych dotyczących rozliczenia niniejszej umowy za pośrednictwem systemu teleinformatycznego wskazanego w wyżej wymienionej ustawie.

§ 6. Rozliczenie podwykonawców

1. W przypadku realizacji przedmiotu umowy z udziałem podwykonawców, warunkiem wypłaty Wykonawcy wynagrodzenia określonego w § 5 ust 3 niniejszej umowy, jest przedłożenie Zamawiającemu faktury VAT wystawionej przez Wykonawcę oraz:
 - 1) kserokopii faktury wystawionej przez podwykonawcę potwierdzonej za zgodność z oryginałem przez Wykonawcę;
 - 2) protokołu odbioru prac wykonanych przez podwykonawcę uwzględniającego zakres zrealizowanych przez niego prac oraz należne wynagrodzenie, podpisanego przez przedstawicieli Wykonawcy i podwykonawcy potwierdzających zawarte w nim ustalenia;
 - 3) potwierdzoną za zgodność z oryginałem przez Wykonawcę kserokopię polecenia przelewu środków na rachunek podwykonawcy dokumentującą przekazanie przez Wykonawcę wynagrodzenia należnego podwykonawcy za wykonane przez niego prace wykazanych na fakturze VAT i w protokole odbioru, o którym mowa powyżej w pkt 2.
2. Wykonawca może pisemnie upoważnić Zamawiającego do przekazywania wynagrodzenia należnego podwykonawcom za wykonane przez nich prace bezpośrednio na rzecz podwykonawców, wówczas:
 - 1) ww. upoważnienie stanowić będzie załącznik do niniejszej umowy;
 - 2) ust. 1 pkt 3 niniejszego paragrafu nie stosuje się;
 - 3) przed terminem zapłaty wynagrodzenia należnego podwykonawcy, Wykonawca przedłoży Zamawiającemu pisemną dyspozycję przekazania tego wynagrodzenia na rzecz podwykonawcy, wskazując jednocześnie kwotę wynagrodzenia oraz numer rachunku bankowego, na który Zamawiający dokona przelewu środków.
3. Do czasu przedłożenia przez Wykonawcę dokumentów, o których mowa w ust. 1 niniejszego paragrafu nie biegają terminy określone w § 5 ust. 3 umowy, a Wykonawcy nie przysługują za ten okres odsetki ustawowe. Ustęp 2 niniejszego paragrafu stosuje się odpowiednio.

§ 7. Procedura odbiorowa

1. Odbiór przedmiotu Umowy odbędzie się w siedzibie Zamawiającego.
2. Wykonawca przedłoży Zamawiającemu przedmiot Umowy do odbioru nie później niż w terminach określonych w § 2 ust. 2. Potwierdzeniem przekazania przedmiotu Umowy do odbioru będzie protokół przekazania, podpisany przez Strony.
3. Do odbioru Wykonawca jest zobowiązany przedłożyć Zamawiającemu kompletny:
 - 1) operaty techniczne i materiały zawierające rezultaty prac stanowiących przedmiot Umowy,
 - 2) nośnik danych w postaci płyty DVD zawierający operat w formie elektronicznej wraz z opracowanymi bazami oraz raportami;
 - 3) raporty kontrolne na papierze wskazanych przez Zamawiającego fragmentów opracowań.
4. Do dokonania odbioru przedmiotu Umowy Zamawiający powoła Komisję kontroli i odbioru.
5. Po dokonaniu zgłoszenia przez Wykonawcę gotowości do odbioru, Zamawiający rozpocznie procedurę odbioru.
6. Zamawiający przystąpi do kontroli produktu.
7. Strony postanawiają, że z czynności odbioru będzie spisany protokół zawierający wszystkie ustalenia dokonane w toku odbioru, jak też terminy wyznaczone na usunięcie stwierdzonych przy odbiorze wad. Protokół 'bez uwag' będzie podstawą do rozliczenia Umowy.
8. Jeśli w toku odbiorów zostaną stwierdzone wady, to:

- 1) Zamawiający, w protokole, o którym mowa w ust. 9 powyżej wskaże wady i wyznaczy Wykonawcy termin do usunięcia wad. W tym terminie, Wykonawca zobowiązany jest dostarczyć Zamawiającemu do ponownego odbioru, produkt wolny od wszelkich wad;
 - 2) gdy wady nie nadają się do usunięcia i uniemożliwiają one użytkowanie przedmiotu umowy lub jego części zgodnie z przeznaczeniem, Zamawiający ma prawo zażądać wykonania przedmiotu umowy lub jego części po raz drugi, bez względu na koszty z tym związane lub odstąpić od umowy;
 - 3) gdy wady nadają się do usunięcia, nie żądając usunięcia wad Zamawiający ma prawo odpowiednio obniżyć wynagrodzenie przysługujące Wykonawcy.
9. Do odbioru końcowego Wykonawca przedłoży Zamawiającemu:
- 1) nośniki danych w postaci płyt DVD zawierające zeskanowany materiał źródłowy oraz kopię danych w formacie, w którym baza danych została zaimportowana do systemów. Zasili system danymi,
 - 2) operat techniczny w formie analogowej oraz cyfrowej.
10. Strony postanawiają, że z czynności odbioru końcowego będzie spisany protokół zawierający wszystkie ustalenia dokonane w toku tego odbioru końcowego, jak też terminy wyznaczone na usunięcie stwierdzonych przy odbiorze wad.
11. Koszty związane z usunięciem stwierdzonych i zgłoszonych przez Zamawiającego w trakcie odbioru wad lub wykonaniem przedmiotu umowy w całości obciążają Wykonawcę.
12. Wykonawca zobowiązany jest do zawiadomienia Zamawiającego o usunięciu wad przedmiotu umowy.
13. Po usunięciu wad Strony ponownie przystąpią do czynności odbioru poprawionego przedmiotu umowy lub jego części na zasadach i warunkach określonych w niniejszym paragrafie.
14. W przypadku nieusunięcia przez Wykonawcę w ustalonym terminie wad przedmiotu umowy stwierdzonych i zgłoszonych przez Zamawiającego w trakcie Zamawiający ma prawo, po uprzednim pisemnym powiadomieniu Wykonawcy, zlecić ich usunięcie w zastępstwie Wykonawcy, wybranemu przez siebie innemu podmiotowi (tzw. wykonanie zastępcze) na koszt i ryzyko Wykonawcy, bez konieczności uzyskiwania upoważnienia Sądu, zachowując przy tym prawo do roszczeń i naprawienia szkody powstałej w wyniku zwłoki, albo odstąpić od umowy.

§ 8. Kary umowne

1. Zamawiającemu przysługuje prawo do żądania od Wykonawcy zapłaty kar umownych w następujących przypadkach i wysokościach:
 - 1) za zwłokę w wykonaniu przedmiotu Umowy - w wysokości 0,2 % wynagrodzenia brutto za każdy dzień zwłoki,
 - 2) za zwłokę w usunięciu wad i usterek stwierdzonych w okresie gwarancji lub rękojmi - w wysokości 0,2 % wynagrodzenia brutto za każdy dzień zwłoki, licząc od terminu wyznaczonego na usunięcie wad,
 - 3) za brak realizacji Umowy z przyczyn zależnych od Wykonawcy przez okres dłuższy niż 14 dni – w wysokości 0,05% wynagrodzenia brutto za każdy dzień przerwy, licząc powyżej 14 dnia przerwy,
 - 4) za odstąpienie od Umowy przez Zamawiającego z przyczyn zależnych od Wykonawcy w wysokości 20 % wynagrodzenia brutto,
 - 5) za nieprzedłożenie przez Wykonawcę lub Podwykonawcę dokumentów potwierdzających zatrudnianie osób określonych w § 12 ust. 5 na podstawie umowy o pracę – w wysokości 0,05 % wynagrodzenia brutto za każdy przypadek;
 - 6) za wykonywanie czynności określonych w § 12 ust. 5 przez osobę nie zatrudnioną na podstawie umowy o pracę – w wysokości 0,05 % wynagrodzenia brutto za każdy przypadek.
2. Zamawiający zapłaci Wykonawcy kary umowne z tytułu odstąpienia od umowy przez Zamawiającego z przyczyn niezależnych od Wykonawcy w wysokości 10% wartości wynagrodzenia umownego brutto

o którym mowa w § 5 ust. 1.

3. Kary umowne, o których mowa w ust. 1, będą potrącane z należnego Wykonawcy wynagrodzenia, a w przypadku braku możliwości potrącenia będą płatne przelewem na podstawie noty obciążeniowej, na konto bankowe Zamawiającego wskazane w notie obciążeniowej, w terminie 7 dni od daty otrzymania noty przez Wykonawcę.
4. Kary umowne, o których mowa w ust. 1, są naliczane niezależnie i podlegają sumowaniu. Suma kar umownych nałożonych na Wykonawcę nie może przekroczyć 25% wynagrodzenia brutto.
5. Wykonawca nie ponosi odpowiedzialności za uchybienia uzgodnionym terminom wykonania przez Wykonawcę zobowiązań przyjętych niniejszą umową powstałe z winy Zamawiającego.
6. Zamawiający jest uprawniony do dochodzenia odszkodowania przewyższającego wysokość zastrzeżonych kar umownych na zasadach ogólnych.
7. Zapłata kary przez Wykonawcę lub potrącenie przez Zamawiającego kwoty kary z płatności należnej Wykonawcy nie zwalnia Wykonawcy z obowiązku wykonania przedmiotu Umowy lub jakichkolwiek innych obowiązków i zobowiązań wynikających z Umowy.

§ 9. Odstąpienie od Umowy

1. Zamawiający może odstąpić od Umowy bez zapłaty wynagrodzenia w terminie 14 dni od zaistnienia niżej wymienionych okoliczności:
 - 1) Wykonawca nie rozpoczął wykonywania Umowy bez uzasadnionej przyczyny lub przerwał jej wykonywanie z przyczyn niezależnych od Zamawiającego i nie wznowił prac pomimo wezwań Zamawiającego przez okres dłuższy niż 14 dni,
 - 2) W przypadku stwierdzenia naruszenia przepisów ustawy o ochronie danych osobowych przez Wykonawcę lub ich wykorzystania niezgodnie z Umową,
 - 3) Zostanie wydany nakaz zajęcia majątku Wykonawcy lub jego znacznej części;
 - 4) Zostanie ogłoszona upadłość lub likwidacja Wykonawcy;
2. Wykonawcy przysługuje prawo odstąpienia od umowy, jeśli z przyczyn niezależnych od Wykonawcy, Zamawiający:
 - 1) nie dokona odbioru przedmiotu umowy wolnego od wad oraz zgodnego z wymaganiami Zamawiającego określonymi w Specyfikacji Istotnych Warunków Zamówienia i ofertą złożoną przez Wykonawcę, dostarczonego zgodnie z postanowieniami niniejszej umowy;
 - 2) zawiadomi Wykonawcę, o niemożności spełnienia swoich zobowiązań umownych na skutek zaistnienia uprzednio nieprzewidzianych okoliczności.
3. Odstąpienie od Umowy następuje w formie pisemnej pod rygorem nieważności i powinno zawierać uzasadnienie.
4. W przypadku odstąpienia od Umowy przez którąkolwiek ze Stron Wykonawca jest zobowiązany:
 - 1) zaprzestać wykonywania wszelkich prac związanych z przedmiotem umowy,
 - 2) zwrócić lub usunąć wszelkie dane i dokumenty powierzone mu przez Zamawiającego w celu realizacji Umowy, zgodnie z zapisami § 15 i 16.

§ 10. Gwarancja

1. Wykonawca udziela Zamawiającemu na wykonany przedmiot Umowy gwarancji na okres² miesięcy. Okres trwania gwarancji liczony jest od następnego dnia po dniu podpisania przez Strony

² Zgodnie z deklaracją Wykonawcy

bezusterkowego protokołu odbioru końcowego przedmiotu Umowy, zgodnie z § 7.

2. Udzielając gwarancji Wykonawca oświadcza, że przedmiot Umowy został wykonany należycie oraz posiada właściwości ustalone w Umowie.
3. Wykonawca ponosi wobec Zamawiającego odpowiedzialność z tytułu gwarancji za wady przedmiotu Umowy, które ujawniono w okresie trwania gwarancji.
4. Wszelkie koszty związane z usunięciem wad bez względu na ich wysokość, Wykonawca ponosi we własnym zakresie.
5. Strony ustalają, że w przypadku wystąpienia wad w okresie gwarancji Wykonawca dokona ich usunięcia lub dostarczy rzecz wolną od wad w terminie do 21 dni od dnia ich zgłoszenia przez Zamawiającego. Jeżeli Wykonawca uzna, że usunięcie wad nie będzie możliwe w tym terminie, ustali z Zamawiającym realny termin usunięcia wad. Z czynności tych zostanie sporządzony protokół.
6. Zamawiający może dochodzić roszczeń z tytułu gwarancji także po okresie określonym w ust.1, jeżeli zgłosił wadę przed upływem tego okresu.
7. Udzielona gwarancja nie wyłącza, nie ogranicza ani nie zawiesza uprawnień Zamawiającego wynikających z przepisów o rękojmi za wady przedmiotu Umowy.

§ 11. Zmiany Umowy

1. Zmiana postanowień zawartej Umowy w stosunku do treści oferty, na podstawie której dokonano wyboru Wykonawcy może nastąpić za zgodą obu stron wyrażoną na piśmie w formie aneksu do Umowy pod rygorem nieważności takiej zmiany, w szczególności w zakresie:
 - 1) Zmiany osób przy pomocy których Wykonawca realizuje przedmiot Umowy, na skutek zdarzeń losowych, śmierci, choroby, zmian kadrowo-personalnych, rezygnacji, niewywiązywania się z obowiązków wynikających z Umowy. Zmiana musi być uzasadniona przez Wykonawcę na piśmie i wymaga akceptacji przez Zamawiającego w terminie do 3 dni, gdy uprawnienia wskazanych osób będą spełniały warunki określone w SIWZ.
 - 2) Zmiany terminu realizacji przedmiotu Umowy (odpowiednie przedłużenie o czas niezbędny do należytego jej wykonania) oraz terminów pośrednich z przyczyn:
 - a) niezależnych od Zamawiającego
 - b) podjęcia przez osoby trzecie działań uniemożliwiających lub utrudniających wykonanie przedmiotu Umowy, które to działania nie są konsekwencją winy którejkolwiek ze stron Umowy,
 - c) siły wyższej lub zdarzenia losowego wywołanego przez czynniki zewnętrzne.
2. W przypadku każdej zmiany o której mowa powyżej po stronie wnoszącego propozycję zmian leży udokumentowanie powstałej okoliczności.
3. Przez siłę wyższą rozumieć należy zdarzenie zewnętrzne, o charakterze niezależnym od Stron, którego strony nie mogły przewidzieć przed zawarciem umowy, którego nie można było uniknąć ani któremu Strony nie mogły zapobiec przy zachowaniu należytej staranności, której nie można przypisać drugiej stronie, a która ma wpływ na realizację przedmiotu umowy, w szczególności: powódź, pożar i inne klęski żywiołowe, zamieszki, strajki, ataki terrorystyczne, działania wojenne.
4. Wykonawca jest zobowiązany informować Zamawiającego o wszelkich zmianach w zakresie formy organizacyjno-prawnej prowadzonej przez siebie działalności.
5. Przewidziane powyżej okoliczności stanowiące podstawę do dokonania zmian umowy, stanowią uprawnienie Zamawiającego nie zaś jego obowiązek wprowadzenia takich zmian.

§ 12. Personel Wykonawcy

1. Wykonawca oświadcza, że w celu realizacji Umowy zapewni przez cały okres obowiązywania Umowy

odpowiednie zasoby techniczne oraz personel posiadający zdolności, doświadczenie, wiedzę oraz wymagane uprawnienia, w zakresie niezbędnym do wykonania przedmiotu Umowy, zgodnie z wymogami określonymi w SIWZ oraz złożoną Ofertą.

2. Przedmiot Umowy zostanie wykonany przez osoby, które zostały wykazane przez Wykonawcę w złożonej ofercie, w celu wykazania spełnienia warunków udziału w postępowaniu i kryteriów oceny ofert tj.:
 - 1) Pan/Pani
 - 2) Pan/Pani
3. Wykonawca nie może wyłączyć osób wskazanych w ust. 2 z realizacji przedmiotu Umowy, bez uprzedniej zgody Zamawiającego wyrażonej na piśmie. Wykonawca powinien pisemnie uzasadnić Zamawiającemu konieczność wyłączenia wyżej wymienionych osób, z podaniem przyczyny oraz propozycji zastępstwa przez inną osobę wskazaną z imienia i nazwiska, posiadającą wiedzę i kwalifikacje nie mniejsze niż osoba wyłączona.
4. W sytuacji, gdy osoby dotychczas wykonujące przedmiot Umowy nie będą mogły wykonywać dalszych prac, Wykonawca jest zobowiązany niezwłocznie zapewnić w realizacji zamówienia udział innych osób, o wiedzy i kwalifikacjach nie niższych niż wymagane przez Zamawiającego.
5. Zamawiający wymaga zatrudniania przez Wykonawcę lub Podwykonawcę na podstawie umowy o pracę w rozumieniu przepisów ustawy z dnia 26 czerwca 1976 r. Kodeks pracy osób, zwanych dalej Pracownikami, które w trakcie realizacji przedmiotowej Umowy będą wykonywać czynności:
 - 1) pozyskaniem materiałów zgromadzonych w powiatowej części Państwowego Zasobu Geodezyjnego i Kartograficznego (PZGiK);
 - 2) analizą materiałów, o których mowa powyżej w pkt 1;
 - 3) opracowaniem danych zawartych w materiałach, o których mowa powyżej w pkt 1;
 - 4) integracją i scaleniem danych.
6. Naruszenie przez Wykonawcę zobowiązań dotyczących zatrudniania Pracowników lub wykazania faktu zatrudniania Pracowników na podstawie umowy o pracę uprawnia Zamawiającego do naliczenia kary umownej w wysokości określonej w § 8 ust. 1 pkt 5 i 6.

§ 13. Podwykonawcy

1. Jeżeli Wykonawca wykonuje przedmiot niniejszej Umowy przy udziale Podwykonawców zgłoszonych w Ofercie Wykonawcy lub na etapie realizacji prac a także w przypadku zmiany albo rezygnacji z pierwotnie zgłoszonego Podwykonawcy, Strony Umowy stosują postanowienia niniejszego paragrafu.
2. W przypadku powierzenia wykonania części przedmiotu Umowy Podwykonawcy, Wykonawca jest obowiązany zawiadomić Zamawiającego o wykonaniu przedmiotu Umowy przy udziale podwykonawcy, z podaniem danych Podwykonawcy.
3. Powierzenie wykonania części zamówienia Podwykonawcom nie zwalnia Wykonawcy z odpowiedzialności za należyte wykonanie tego zamówienia.
4. W przypadku zatrudnienia Podwykonawcy, Wykonawca jest zobowiązany do dokonania płatności należnego Podwykonawcy wynagrodzenia zgodnie z zapisami § 6.

§ 14. Poufność danych i informacji

1. W chwili, gdy dane, w których posiadanie wszedł Wykonawca, nie będą już konieczne do wykonywania przedmiotu Umowy, a także na każde żądanie Zamawiającego, Wykonawca zwróci Zamawiającemu wszelkie nośniki zawierające dane lub zniszczy dane, przy zachowaniu obowiązujących w tym zakresie przepisów oraz przedłoży w terminie 7 dni oświadczenie o przekazaniu Zamawiającemu wszelkich

danych lub ich zniszczeniu.

2. W żadnym przypadku nośniki, na których znajdowały się dane, nie mogą zostać udostępnione osobom trzecim bez uprzedniego usunięcia danych z takich nośników w sposób zatwierdzony przez Zamawiającego na piśmie.
3. Wykonawca jest w pełni odpowiedzialny za każdą, bezpośrednią lub pośrednią, szkodę poniesioną przez Zamawiającego w związku z naruszeniem przez Wykonawcę postanowień niniejszego paragrafu.

§ 15. Przetwarzanie danych osobowych

1. Wykonawca zobowiązuje się zawrzeć z Zamawiającym Umowę o powierzenie przetwarzania danych osobowych, której wzór stanowi Załącznik nr 2 do niniejszej Umowy.
2. Rozwiązanie, wygaśnięcie lub odstąpienie od niniejszej Umowy powoduje dla Wykonawcy obowiązek niezwłocznego, nie później niż w terminie 14 dni, usunięcia wszystkich danych osobowych, których przetwarzanie zostało mu powierzone, w tym usunięcie danych osobowych z nośników elektronicznych pozostających w jego dyspozycji oraz podjęcia stosownych działań w celu wyeliminowania możliwości dalszego przetwarzania danych powierzonych na podstawie Umowy o powierzenie przetwarzania danych osobowych. Powierzenie przetwarzania danych w zakresie objętym Umową o powierzeniu trwa do upływu wyżej wskazanego 14-dniowego terminu, liczonego od dnia rozwiązania, wygaśnięcia lub odstąpienia od Umowy.
3. Wykonawca, w ciągu 14 dni od rozwiązania, wygaśnięcia lub odstąpienia od Umowy, złoży Zamawiającemu w formie pisemnej oświadczenie o usunięciu wszystkich danych osobowych, których przetwarzanie zostało mu powierzone, w tym usunięciu danych osobowych z nośników elektronicznych pozostających w jego dyspozycji oraz podjęciu stosowanych działań w celu wyeliminowania możliwości dalszego przetwarzania powierzonych danych.

§ 16. Rozwiązanie Umowy

Umowa może być rozwiązana w każdym czasie za zgodnym porozumieniem stron, wyrażonym na piśmie pod rygorem nieważności.

§ 17. Oświadczenia Wykonawcy

Wykonawca oświadcza, że:

1. Zapoznał się z dokumentacją i warunkami prowadzenia prac będących przedmiotem niniejszej umowy;
2. Posiada stosowne doświadczenie i wiedzę w zakresie stanowiącym przedmiot niniejszej umowy oraz dysponuje wykwalifikowanym personelem, wysokiej jakości sprzętem i urządzeniami, co pozwoli mu na terminowe wywiązanie się ze wszystkich obowiązków przewidzianych w niniejszej umowie;
3. Wszystkie osoby, które będą uczestniczyły ze strony Wykonawcy w wykonywaniu czynności przewidzianych w niniejszej umowie, a w szczególności osoby bezpośrednio odpowiedzialne za wykonywanie oraz nadzorowanie prac posiadają niezbędne kwalifikacje i uprawnienia pozwalające na należyte wykonanie jej przedmiotu.

§ 18. Postanowienia końcowe

1. Zamawiający jest jedynym dysponentem dokumentacji będącej wynikiem wykonania przedmiotu niniejszej umowy i może bez ograniczeń udostępniać ją osobom trzecim dla realizacji celu, któremu ma służyć.

2. W sprawach nieuregulowanych niniejszą Umową mają zastosowanie odpowiednie przepisy powszechnie obowiązującego prawa, w szczególności przepisy Kodeksu cywilnego oraz ustawy Prawo zamówień publicznych.
3. Strony będą dążyły do polubownego rozstrzygnięcia wszelkich sporów powstałych w związku z wykonaniem Umowy, jednak w przypadku, gdy nie osiągną porozumienia, zaistniały spór będzie rozstrzygał sąd powszechny właściwy dla siedziby Zamawiającego.
4. Umowa wchodzi w życie w dniu jej podpisania przez obie Strony.
5. Umowę sporządzono w trzech jednobrzmiących egzemplarzach, z których dwa egzemplarze otrzymuje Zamawiający, a jeden Wykonawca.
6. Załączniki wymienione poniżej stanowią integralną część Umowy:
 - 1) Załącznik nr 1 – Warunki techniczne,
 - 2) Załącznik nr 2 – Wzór umowy w sprawie powierzenia przetwarzania danych osobowych,

**UMOWA nr.....
POWIERZENIA DANYCH OSOBOWYCH DO PRZETWARZANIA**

zawarta w dniu2019 r. w Pisz

pomiędzy:

Starostą Piskim Andrzejem Nowickim

zwanego w treści Umowy „**Administratorem**”,

a

....., reprezentowaną przez:

zwaną w treści Umowy „**Procesorem**” lub „**Przetwarzającym**”,

w dalszej części Umowy Administrator i Procesor są nazywani łącznie „**Stronami**” lub każde

oddzielnie „**Stroną**”.

§ 1

Przedmiot Umowy, rodzaj danych osobowych oraz kategorie osób, których dane dotyczą

1. Umowa ma charakter umowy powierzenia danych osobowych w rozumieniu art. 28 ust. 1 i 3 Rozporządzenia Parlamentu Europejskiego i Rady (UE) 2016/679 z dnia 27 kwietnia 2016 r. w sprawie ochrony osób fizycznych w związku z przetwarzaniem danych osobowych i w sprawie swobodnego przepływu takich danych oraz uchylenia dyrektywy 95/46/WE (ogólne rozporządzenie o ochronie danych; Dz. U. UE. L. 2016, poz. 119.1), zwanego w dalszej części Umowy jako: „Rozporządzenie”.
2. Procesor uprawniony jest do przetwarzania danych osobowych wyłącznie w celu wykonania umowy głównej, tj. umowy z dnia r znak : , której przedmiotem jest „Przeliczenie osnów wysokościowych na obowiązujący układ wysokościowy PL-EVRF2007-NH wraz z aktualizacją i dostosowaniem numerycznej mapy zasadniczej (BDOT, GESUT) do w/w układu na terenie powiatu piskiego, oraz aktualizacja baz BDOT, GESUT, konwersja baz EGİB, które będzie zwane w dalszej części Umowy jako „przetwarzanie” .
3. Przetwarzanie dotyczyć będzie przeglądania baz danych ewidencyjnych gruntów i budynków oraz mapy ewidencyjnej jednostek ewidencyjnych Pisz –miasto i Pisz - obszar wiejski przez osoby wykonujące zadania statutowe w tym szczególnie wynikające z ustawy o podatkach i opłatach lokalnych z dnia 12.01.1991 r. (Dz. U. z 2017 r. poz. 1785 ze zm.) bez prawa ich modyfikacji.

§ 2

Czas trwania Umowy

1. Umowa zostaje zawarta na czas trwania umowy , o której mowa w § 1 ust. 2.
2. Procesor nie ma prawa do wykorzystania zgromadzonych na podstawie niniejszej Umowy danych osobowych w jakimkolwiek celu po jej rozwiązaniu, niezależnie od podstawy takiego rozwiązania.

§ 3

Warunki powierzenia danych osobowych do przetwarzania

1. Procesor przetwarza dane osobowe wyłącznie na udokumentowane polecenie Administratora oraz:
 - a) zapewnia, by osoby upoważnione do przetwarzania danych osobowych zobowiązały się do zachowania tajemnicy lub by podlegały odpowiedniemu ustawowemu obowiązkowi zachowania tajemnicy;
 - b) podejmuje odpowiednie środki techniczne oraz organizacyjne, mające na celu zapewnienia bezpieczeństwa danych osobowych;
 - c) nie korzysta z usług innego podmiotu przetwarzającego, bez uprzedniej pisemnej zgody Administratora;

- d) w miarę możliwości pomaga Administratorowi, poprzez odpowiednie środki techniczne i organizacyjne, wywiązać się z obowiązku odpowiadania na żądania osoby, której dane dotyczą, w zakresie wykonywania jej praw określonych w art. 12-23 Rozporządzenia;
 - e) uwzględniając charakter przetwarzania oraz dostępne mu informacje, pomaga administratorowi wywiązać się z obowiązków określonych w art. 32-36 Rozporządzenia;
 - f) po zakończeniu świadczenia usług związanych z przetwarzaniem zależnie od decyzji Administratora usuwa lub zwraca mu wszelkie dane osobowe oraz usuwa wszelkie ich istniejące kopie, w tym również te, zawarte na nośnikach danych, chyba że prawo Unii Europejskiej lub prawo państwa członkowskiego nakazują przechowywanie danych osobowych;
 - g) udostępnia Administratorowi wszelkie informacje niezbędne do wykazania spełnienia obowiązków określonych w art. 28 Rozporządzenia oraz umożliwia Administratorowi (lub upoważnionemu przez niego audytorowi) przeprowadzanie audytów, w tym inspekcji, i przyczynia się do nich.
2. Jeżeli powierzone dane osobowe są przetwarzane w formie elektronicznej na serwerach i nośnikach danych Procesora, te serwery i nośniki nie mogą znajdować się poza obszarem Unii Europejskiej i Europejskiego Obszaru Gospodarczego.
 3. Procesor zobowiązuje się do każdorazowego i niezwłocznego informowania Administratora o przypadkach naruszenia przepisów prawa dotyczących ochrony powierzonych danych osobowych, w tym w szczególności przepisów Rozporządzenia, zaistniałych w okresie obowiązywania niniejszej Umowy.
 4. W przypadku stwierdzenia naruszenia ochrony danych osobowych, o którym mowa w art. 33 Rozporządzenia, Procesor zgłasza je Administratorowi bez zbędnej zwłoki. Zgłoszenie naruszenia ochrony danych osobowych Administratorowi powinno nastąpić w formie pisemnej lub elektronicznej.
 5. Na wypadek zawinionego naruszenia przez Procesora zasad przetwarzania danych osobowych (określonych w przepisach powszechnie obowiązującego prawa, Rozporządzenia oraz niniejszej Umowy), skutkującego zobowiązaniem Administratora na mocy prawomocnego orzeczenia sądu, ugody sądowej bądź porozumienia mediacyjnego do wypłaty odszkodowania, zadośćuczynienia lub kary pieniężnej, Procesor zobowiązuje się zrekompensować Administratorowi udokumentowane straty z tego tytułu w pełnej wysokości. Zobowiązanie Procesora, o którym mowa powyżej, powstanie pod warunkiem pisemnego powiadomienia go o każdym przypadku wystąpienia przez osoby trzecie z roszczeniem wobec Administratora z podaniem podstaw prawnych i faktycznych, w terminie 3 dni od daty dowiedzenia się Administratora o takim roszczeniu.
 6. Procesor jest zwolniony z odpowiedzialności za szkody spowodowane przetwarzaniem przez niego danych naruszającym przepisy prawa, jeżeli nie można mu przypisać winy za zdarzenie, które doprowadziło do powstania szkody.
 7. Procesor zapewnia, że dane osobowe nie będą udostępniane jego pracownikom i zleceniobiorcom przed podpisaniem przez nich oświadczeń lub umów o zachowaniu poufności. Zachowanie poufności nie ustaje po rozwiązaniu lub wygaśnięciu stosunku pracy lub umowy cywilnoprawnej, niezależnie od przyczyny tego rozwiązania lub wygaśnięcia.
 8. Procesor zobowiązuje się do monitorowania i stosowania przepisów prawa, powszechnie dostępnych wskazówek i zaleceń organu nadzorczego oraz unijnych organów doradczych, zajmujących się ochroną danych osobowych, w zakresie przetwarzania powierzonych mu danych, po uprzednim uzgodnieniu wpływu tych regulacji na przetwarzanie danych z Administratorem.

§ 4

Kontrola przetwarzania danych powierzonych

1. Administrator przez cały okres obowiązywania Umowy jest uprawniony do kontroli poprawności zabezpieczenia i przetwarzania danych powierzonych Procesorowi. Kontrola może zostać przeprowadzona m.in. w formie bezpośredniej inspekcji polegającej na dopuszczeniu przedstawicieli Administratora do wszystkich obszarów przetwarzania danych osobowych objętych niniejszą Umową we wszystkich lokalizacjach Procesora, w sposób nieutrudniający nadmiernie jego bieżącej działalności. Procesor zobowiązany jest do przedstawienia odpowiednich dokumentów do kontroli oraz wyjaśnień na piśmie na każde wezwanie Administratora,.
2. W przypadku, gdy kontrola, o której mowa w ust. 1, wykaże jakiegokolwiek nieprawidłowości Administrator ma prawo żądać od Procesora niezwłocznego wdrożenia zaleceń Administratora wynikających z ustaleń pokontrolnych. Zalecenia te przedstawiane będą w formie ustnej, pisemnej lub elektronicznej.

§ 5

Podpowierzenie danych

1. Procesor może powierzać przetwarzanie powierzonych mu danych osobowych objętych Umową innym podmiotom na stałe współpracującym z Procesorem (tzw. podpowierzenie) wyłącznie po uprzedniej pisemnej zgodzie Administratora.
2. Podpowierzając przetwarzanie danych osobowych innym podmiotom, Procesor jest obowiązany zapewnić w dalszej umowie powierzenia spełnienie przez ten podmiot wszelkich wymogów w zakresie ochrony danych osobowych na poziomie, co najmniej takim samym jak przewidziany w niniejszej Umowie.

§ 6

Przetwarzanie powierzonych danych po rozpoczęciu stosowania ogólnego rozporządzenia o ochronie danych (Rozporządzenia)

1. Strony zgodnie postanawiają, iż począwszy od dnia rozpoczęcia stosowania Rozporządzenia (tj. od 25 maja 2018 r.), bez uszczerbku dla pozostałych postanowień niniejszej Umowy, zastosowanie znajdą postanowienia zawarte w § 3 Umowy.
2. Procesor oświadcza, iż jest świadomy zmiany przepisów dotyczących ochrony danych osobowych na skutek wejścia w życie Rozporządzenia i tym w związku z tym oświadcza, że przetwarzanie powierzonych mu danych osobowych będzie odbywało się z poszanowaniem przepisów Rozporządzenia oraz krajowych przepisów polskich z zakresu ochrony danych osobowych.
3. Strony postanawiają, że zawarcie niniejszej Umowy stanowi udokumentowane polecenie Administratora, o którym stanowi art. 28 ust. 3 lit. a Rozporządzenia.

§ 7

Poufność

1. Procesor zobowiązuje się do zachowania w tajemnicy wszelkich danych osobowych, informacji i materiałów przekazanych lub udostępnionych mu lub o których wiedzę powziął w związku z realizacją Umowy, a także powstałych w wyniku jej wykonania informacji i materiałów w formie pisemnej, graficznej lub jakiegokolwiek innej formie. Informacje i materiały są objęte tajemnicą nie mogą być bez uprzedniej pisemnej zgody Administratora udostępniane jakiegokolwiek osobie trzeciej, ani też ujawnione w inny sposób, chyba że w dniu ich ujawnienia były powszechnie znane albo muszą być ujawnione zgodnie z powszechnie obowiązującymi przepisami prawa, orzeczeniem sądu lub organu państwowego.
2. Procesor zapewnia, że osoby upoważnione do przetwarzania danych osobowych będą obowiązane zachować w tajemnicy te dane osobowe oraz sposoby ich zabezpieczenia. Obowiązek zachowania tajemnicy nie ustaje po zaprzestaniu przetwarzania danych z jakiegokolwiek podstawy. Przepis § 3 ust. 6 Umowy stosuje się odpowiednio.

§ 8

Współpraca Stron

1. Strony ustalają, że podczas realizacji Umowy powierzenia będą ze sobą ściśle współpracować, informując się wzajemnie o wszystkich okolicznościach mających lub mogących mieć wpływ na wykonanie powierzenia danych osobowych.
2. Strony będą dokonywały uzgodnień i podejmowały decyzje operacyjne poprzez swoich przedstawicieli odpowiedzialnych za realizację Umowy w formie ustnej, pisemnej lub elektronicznej.
3. Strony zobowiązują się, że wszelkie decyzje dotyczące polubownego zakończenia sporu z osobą fizyczną na skutek naruszenia ochrony jej danych osobowych, w szczególności fakt i wysokość wypłaty ewentualnego odszkodowania, podejmą wspólnie.

§ 9

Wypowiedzenie umowy

1. Każdej ze Stron przysługuje uprawnienie do rozwiązania Umowy z zachowaniem miesięcznego terminu wypowiedzenia ze skutkiem na koniec miesiąca kalendarzowego, w którym oświadczenie o wypowiedzeniu zostało doręczone drugiej stronie.
2. Administrator ma prawo wypowiedzieć Umowę w trybie natychmiastowym, w przypadku rażącego naruszenia postanowień Umowy przez Procesora, który:
 - a) wykorzystał dane osobowe w sposób niezgodny z Umową, w szczególności przetwarzał je dla własnych celów lub celów innych podmiotów, a także celów niezgodnych z powszechnie obowiązującymi przepisami prawa lub postanowieniami niniejszej Umowy;
 - b) wykonuje Umowę niezgodnie z obowiązującymi w tym zakresie przepisami prawa lub instrukcjami Administratora w tym zakresie;
 - c) nie zaprzestał niewłaściwego przetwarzania danych osobowych mimo uprzedniego wezwania Administratora do usunięcia naruszeń i bezskutecznego upływu wyznaczonego terminu 14 dni na zaniechanie naruszeń.

§ 10

Postanowienia Końcowe

1. Z tytułu wykonywania niniejszej Umowy Procesorowi *nie przysługuje* dodatkowe wynagrodzenie.
2. Wszelkie zmiany niniejszej Umowy wymagają formy pisemnej pod rygorem nieważności.
3. Spory wynikłe z tytułu Umowy będzie rozstrzygał Sąd właściwy dla miejsca siedziby Administratora.
4. Umowę sporządzono w dwóch jednobrzmiących egzemplarzach, po jednym dla każdej ze Stron.

(Administrator)

(Procesor)