

## **Zarząd Województwa Warmińsko-Mazurskiego**

### **Planowanie rozwoju lokalnego – Etap B**

### **Diagnoza Sytuacji Społeczno-Gospodarczej Powiatu Piskiego**

## SPIS TREŚCI

<b>1. WSTĘP .....</b>	<b>4</b>
<b>1.1. Cel i strony projektu.....</b>	<b>4</b>
<b>1.2. Podstawa prawna opracowania .....</b>	<b>4</b>
<b>1.3. Data sporządzenia opracowania .....</b>	<b>4</b>
<b>2. POTENCJAŁ ŚRODOWISKOWO-PRZESTRZENNY .....</b>	<b>5</b>
<b>2.1. Położenie geograficzne .....</b>	<b>5</b>
<b>2.2. Uwarunkowania historyczne regionu objętego terytorium powiatu .....</b>	<b>7</b>
<b>3. POTENCJAŁ SPOŁECZNY .....</b>	<b>8</b>
<b>3.1. Demografia.....</b>	<b>8</b>
3. 1. 1 Liczba ludności .....	8
3. 1. 2 Przyrost naturalny i migracje .....	10
3. 1. 3 Struktura wiekowa .....	12
3. 1. 4 Prognozy demograficzne .....	13
<b>3.2. Warunki życia ludności .....</b>	<b>18</b>
3. 2. 1 Dostępność do edukacji na poziomie ponadgimnazjalnym .....	18
3. 2. 2 Mieszkalnictwo.....	23
3. 2. 3 Służba zdrowia .....	26
3. 2. 4 Stan bezpieczeństwa i porządku publicznego.....	32
3. 2. 5 Pomoc społeczna .....	35
<b>3.3. Kultura i sport .....</b>	<b>36</b>
<b>3.4. Rynek pracy.....</b>	<b>38</b>
3. 4. 1 Struktura zatrudnienia .....	38
3. 4. 2 Struktura bezrobocia .....	40
<b>4. POTENCJAŁ GOSPODARCZY .....</b>	<b>47</b>
<b>4.1. Warunki dla rozwoju gospodarczego powiatu.....</b>	<b>47</b>
4. 1. 1 Oferty dla inwestorów .....	47
4. 1. 2 Infrastruktura techniczna .....	49
4. 1. 3 Infrastruktura transportowa .....	51
4. 1. 4 Ochrona przyrody .....	52
4. 1. 5 Współpraca zagraniczna .....	53
<b>4.2. Opis sytuacji gospodarczej powiatu .....</b>	<b>54</b>
4. 2. 1 Struktura podmiotów gospodarczych .....	54

<b>4.3.</b>	<b>Rolnictwo .....</b>	<b>60</b>
4. 3. 1	Ogólna charakterystyka rolnictwa powiatu piskiego .....	60
4. 3. 2	Produkcja rolnicza .....	61
<b>4.4.</b>	<b>Turystyka .....</b>	<b>62</b>
<b>4.5.</b>	<b>Budżety gmin i powiatu .....</b>	<b>65</b>
<b>5.</b>	<b>MOCNE I SŁABE STRONY POWIATU PISKIEGO .....</b>	<b>69</b>
<b>6.</b>	<b>STRATEGIA ROZWOJU POWIATU PISKIEGO I STRATEGIE ROZWOJU GMIN POWIATU PISKIEGO .....</b>	<b>71</b>
<b>7.</b>	<b>PODSUMOWANIE DIAGNOZY – WSTĘP DO KOLEJNEGO ETAPU OPRACOWANIA STRATEGII ROZWOJU GOSPODARCZEGO POWIATU PISKIEGO .....</b>	<b>73</b>

# 1. Wstęp

## 1.1. Cel i strony projektu

Celem prac realizowanych przez konsultantów Doradztwa Gospodarczego DGA S.A. z Poznania było wykonanie diagnozy sytuacji społeczno-gospodarczej powiatu piskiego. Niniejsze opracowanie stanowi element realizowanych prac w zakresie „Planowania rozwoju lokalnego – Etap B oraz Etap C” w ramach Programu Aktywizacji Obszarów Wiejskich – Podkomponent Reorientacji i Przekwalifikowań, w zakresie przygotowania koncepcji oraz szczegółowego opracowania planu rozwoju lokalnego dla powiatu piskiego Województwa Warmińsko-Mazurskiego. Prace objęte niniejszym opracowaniem obejmują analizę społeczno-gospodarczą powiatu, analizę porównawczą oraz analizę SWOT. Prace te stanowią bazę do opracowania „Studium potencjału gospodarczego powiatu piskiego”.

## 1.2. Podstawa prawna opracowania

Diagnoza sytuacji społeczno-gospodarczej powiatu piskiego została wykonana przez Doradztwo Gospodarcze DGA S.A. z Poznania na podstawie umowy nr PAOW-B1-PRL-16/03 z dnia 7 lipca 2003 roku zawartej pomiędzy Zarządem Województwa Warmińsko-Mazurskiego a Doradztwem Gospodarczym DGA S.A. z Poznania.

## 1.3. Data sporządzenia opracowania

Diagnoza wykonana została w trzecim kwartale 2003 roku na podstawie danych dostarczonych przez pracowników powiatu piskiego, gmin wchodzących w skład powiatu, danych źródłowych GUS, wywiadów i ankiet przeprowadzonych przez konsultantów DGA S.A.

## 2. Potencjał środowiskowo-przestrzenny

### 2.1. Położenie geograficzne

Powiat piski położony jest w południowo-wschodniej części województwa warmińsko-mazurskiego. Od zachodu graniczy z powiatami szczycieńskim i mrągowskim, od północy z giżyckim, od wschodu z elckim i grajewskim (woj. podlaskie), od południa z kolneńskim (woj. podlaskie) i ostrołęckim (woj. mazowieckie).



Obszar powiatu znajduje się między trzema krainami geograficznymi: Krainą Wielkich Jezior, która obejmuje wschodnie i centralne terytorium powiatu; Wysoczyzną Kolneńską, której wzniesienia sięgają obszaru gminy Biała Piska; Pojezierzem Elckim, którego granica z Krainą Wielkich Jezior przebiega na północnym wschodzie powiatu.



40% powierzchni powiatu zajmują lasy. Największym kompleksem leśnym jest Puszcza Piska, która od północy graniczy z Mazurskim Parkiem Krajobrazowym. W Parku znajduje się ponad 20 jezior, w tym największe jezioro Polski - Śniardwy (pow. 113,8 km<sup>2</sup>). Na terenie Puszczy znajduje się 6 rezerwatów: "Jezioro Łuknajno", "Czapliniec", "Królewska Sosna", "Krutynia", "Zakręt", "Strzałowo" i "Jezioro Lisunie".

W skład powiatu wchodzi 4 gminy miejsko-wiejskie: Biała Piska, Orzysz, Pisz i Ruciane Nida. Największą powierzchnię zajmuje gmina Pisz – 635 km<sup>2</sup>, następnie Biała Piska – 420 km<sup>2</sup>, Orzysz – 363,5 km<sup>2</sup> i Ruciane Nida – 358 km<sup>2</sup>. Ogólnie powiat zajmuje 1776 km<sup>2</sup>. 12,5% powierzchni całkowitej zajmują jeziora, których na terenie powiatu jest aż 71.



## **2.2. Uwarunkowania historyczne regionu objętego terytorium powiatu**

Z dziejów Ziemi Piskiej można wymienić kilka najważniejszych faktów, które wpłynęły na rozwój tych terenów, tradycję i dziedzictwo kulturowe.

Ptolemeusz (ok. 100 r. – ok. 168 r.) w „Nauce geograficznej” wymienia plemię Galindów zamieszkujące tereny dzisiejszych Mazur. Galindowie zostali prawie całkowicie wyniszczeni między XI a XII w. W wieku XIII tereny Ziemi Piskiej zostały przekazane zakonowi krzyżackiemu. XV w. to czas wzmożonego osadnictwa na terenie Ziemi Piskiej, napływali tu głównie mazurów oraz osadnicy z Prus Książęcych. W XVI w., jak wynika z przeprowadzonego wówczas spisu, starostwo piskie liczyło 8,5 tys. mieszkańców. Najazdy Tatarów z XVII w. i epidemia dżumy z początku XVIII w. wyludniły ziemie powiatu.

W okresie I wojny Światowej Ziemia Piska poniosła duże straty. W plebiscycie z 1920 r. w sprawie przynależności ziem powiatu, jego mieszkańcy opowiedzieli się za Niemcami.

W wyniku działań II Wojny Światowej, tereny Ziemi Piskiej zostały poważnie zniszczone i prawie całkowicie wyludnione. Najmniej ucierpiała Biała Piska, w której zaczęto tworzyć siedzibę powiatu. Jednak już 23 września 1945 r. starostwo powróciło do Pisu, pozostając tam do reformy administracyjnej z 1975 r. Po kolejnej reformie w 1999 r. powstał ponownie powiat piski.

Najstarszym z miast powiatu piskiego jest Pisz, którego historia sięga roku 1367. Był wówczas osadą rybacką, znaną pod nazwą Jahannisburg, a w wersji mazurskiej - Jańsbork. Obecna nazwa nawiązuje do staropruskiego słowa pisa, czyli bagno. Przed nadaniem praw miejskich w 1645 roku, Pisz był siedzibą starostwa książęcego (po sekularyzacji Prus w 1525 r.)

Podczas ataku na Prusy Książęce w 1656 roku Tatarzy wraz z polskimi wojskami hetmana Gosiewskiego – sprzymierzeńca Szwedów, miasto uległo poważnemu zniszczeniu.

Z kolei w 1698 roku na ziemiach piskich doszło do tzw. rozvodu pruskiego z Polską. August II Mocny wyrażając zgodę na koronację elektora Fryderyka III, potwierdził tym samym układ wawelski z 1656 roku, co w praktyce oznaczało wygaśnięcie praw polskich do Prus Książęcych. Rozwój miasta nastąpił w drugiej połowie XIX wieku, m.in. poprzez ulepszenie komunikacji wodnej, dzięki przekopaniu Kanału Jeglińskiego. Natomiast linie kolejowe dały miastu Pisz możliwość połączenia z miastami: Ruciane, Ełkiem i Orzyszem. Podstawę utrzymania wielu mieszkańców stanowił wówczas przemysł drzewny, o którego prężnym rozwoju decydowało w dużym stopniu położenie miasta. Kolejne zniszczenia dotknęły poważnie Pisz podczas II wojny światowej.

61 lat od pierwszej wzmianki o Piszem w historii Ziemi Piskiej pojawiła się Biała Piska. Nazwa miasta pochodzi od nazwy strumyku Gayle (w języku pruskim – biały), nad którym powstała osada. W XIV wieku Białą zasiedlili polscy osadnicy z Mazowsza. Prawa miejskie Biała Piska posiada od 1722 roku. Położenie na szlaku handlowym zapewniło miastu rozwój. W XIX wieku Biała Piska przeżywała kryzys gospodarczy, a po uzyskaniu połączenia kolejowego z Piszem i Elkiem nastąpił ponowny rozwój.

Następnie, w 1443 r. nad jeziorem Aris powstała osada Orzysz za sprawą mistrza krzyżackiego Konrada von Erlichshausena. Przed wojną nazywała się Arys. Obecna nazwa pochodzi od staropruskiego słowa orys i oznacza powietrze. Dzięki położeniu na szlaku handlowym w XVI w Orzysz zaczął się szybko rozwijać. Prawa miejskie Orzysz uzyskał w 1725 r.

Najmłodszą osadą jest Ruciane-Nida, która powstała w 1966 roku w wyniku połączenia starszej wioski rybackiej Nida oraz Ruciane. Nie posiada zwartej budowy i wyraźnego centrum. W późniejszym okresie wybudowano domki robotnicze przy zakładach przetwarzających drewno, ale rozwój nastąpił dopiero dzięki liniom kolejowym, które stworzyły możliwość połączenia z większymi miastami: Elkiem, Szczytnem i Mrągowem.

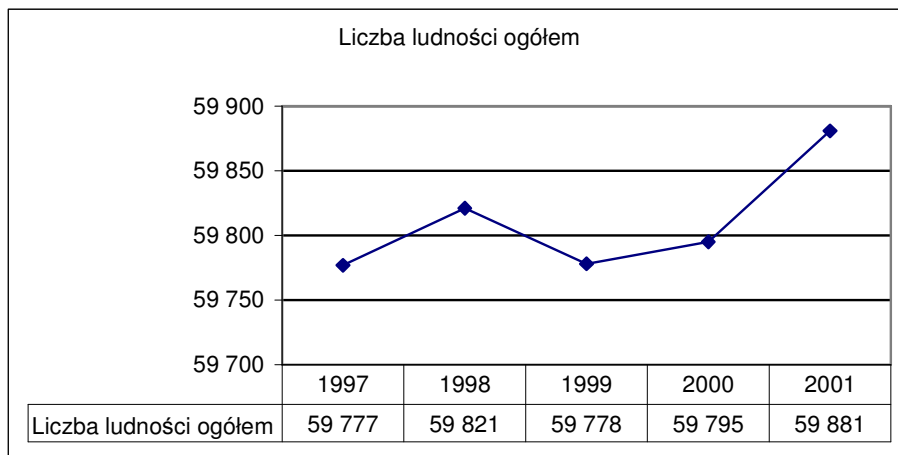
### 3. Potencjał społeczny

#### **3.1. Demografia**

##### 3. 1. 1 Liczba ludności

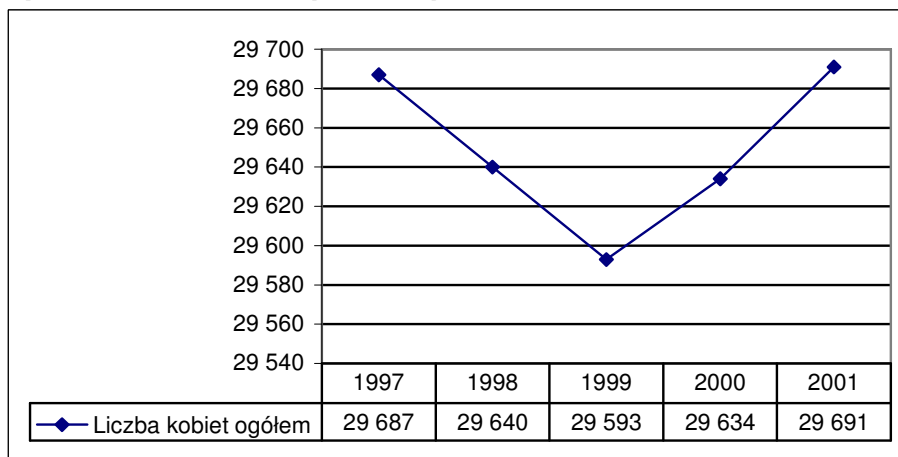
Powiat piski jest dziesiątym pod względem ludności powiatem województwa warmińsko-mazurskiego. Od 1997 r. do 2001 r. ogółem w powiecie przybyły 104 osoby (0,99%). W roku 1999 zanotowano spadek w porównaniu z rokiem poprzednim o 43 osoby, po tym roku następował już systematyczny wzrost ludności powiatu.



**Wykres: Liczba ludności ogółem w powiecie piskim w latach 1997-2001**

Źródło: GUS

W 2001 r. udział kobiet w populacji powiatu wynosił 49,6%. W całym województwie warmińsko-mazurskim tylko jeszcze w powiecie braniewskim jest więcej mężczyzn niż kobiet. W województwie na 100 mężczyzn przypadają średnio 104 kobiety, w powiecie piskim na 100 mężczyzn – 98 kobiet.

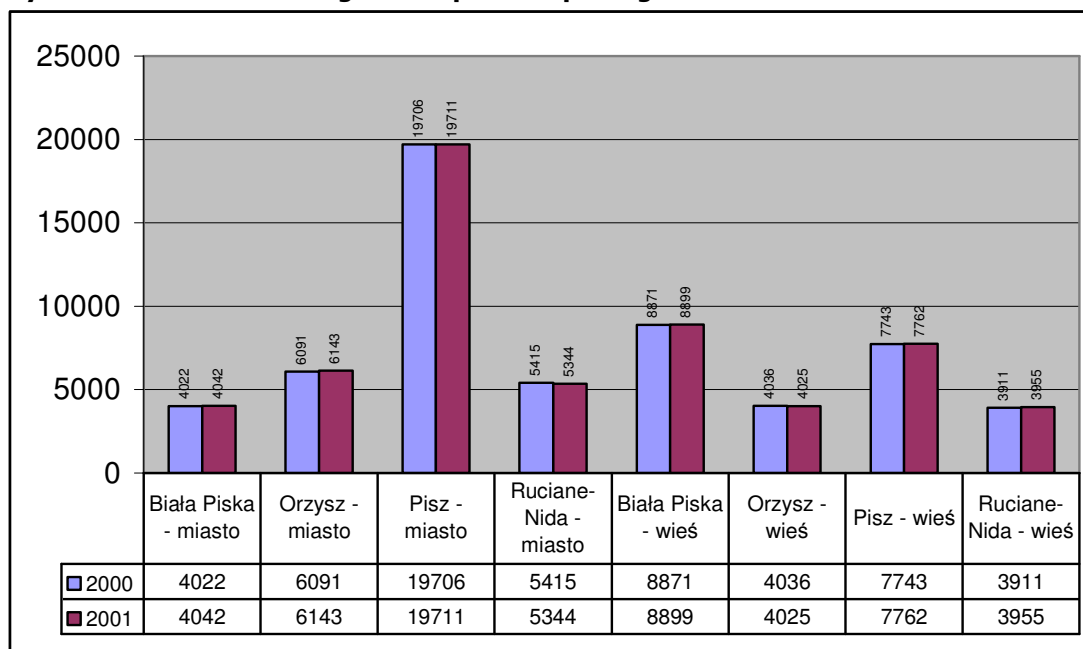
**Wykres: Liczba kobiet w powiecie piskim w latach 1997-2001**

Źródło: GUS

Ponad jedna trzecia ludności powiatu zamieszkuje miasto Pisz, a blisko połowa mieszka w mieście i gminie Pisz. Po Pisz największym miastem jest Orzysz, następnie Ruciane Nida i Biała Piska. Największe skupisko ludności zamieszkującej tereny wiejskie występuje w gminie Biała Piska, następnie w gminie Pisz, Orzysz i Ruciane Nida. Ogółem w miastach powiatu piskiego mieszka 1 000 osób więcej niż na terenach wiejskich (miasta – 35 234, wsie – 24 561). Na terenie powiatu piskiego,

o powierzchni 1776 km<sup>2</sup>, mieszka blisko 60 tysięcy osób (34 osoby na 1 km<sup>2</sup>), pod względem gęstości zaludnienia powiat znajduje się na ostatnim miejscu w województwie. Najwięcej osób na 1 km<sup>2</sup> przypada oczywiście w miastach: Pisz (1971), następnie w Białej Piskiej (1347), Orzyszu (768) i Ruciane Nida (319). Największa gęstość zaludnienia wynosząca 21 osoby na 1 km<sup>2</sup> na terenach wiejskich występuje w gminie Biała Piska. W pozostałych gminach analogiczny wskaźnik nie przekracza wartości 12.

**Wykres: Liczba ludności w gminach powiatu piskiego w latach 2000-2001**



Źródło: GUS

### 3. 1. 2 Przyrost naturalny i migracje

Od 1997 – 2000 r. wskaźnik przyrostu naturalnego dla powiatu piskiego systematycznie malał. Wzrost nastąpił w 2001 r., na 10 000 mieszkańców przybyło wówczas w ciągu roku 40 osób.

**Tabela: Przyrost naturalny na 10 000 mieszkańców**

Rok	powiat piski	województwo
1997	62	49
1998	53	38
1999	52	34
2000	33	26
2001	40	23

Źródło: GUS

W okresie 1997 – 2000 analogiczny wskaźnik dla województwa warmińsko-mazurskiego spadał systematycznie, osiągając w 2001 r. wartość 23.

Pomimo spadku wartości przyrostu naturalnego odnotowywanego w okresie 1997-2000 powiat piski wypada na tle całego województwa stosunkowo dobrze, wyprzedzają go tylko 3 powiaty.

**Tabela: Przyrost naturalny w powiatach województwa warmińsko-mazurskiego w 2001 r.**

Powiat	Ludność ogółem	Przyrost naturalny	Przyrost naturalny na 10 000 ludności
Bartoszycki	64564	48	7,4
Braniewski	46117	101	21,9
Działdowski	67441	252	37,4
Elbląski	57736	162	28,1
Elcki	85968	252	29,3
Giżycki	88744	43	4,8
Iławski	91678	460	50,2
Kętrzycki	70820	19	2,7
Lidzbarski	45323	43	9,5
Mrągowski	51994	157	30,2
Nidzicki	35226	141	40,0
Nowomiejski	44316	219	49,4
Olecko-gołdapski	59065	179	30,3
Olsztyński	114733	242	21,1
Ostródzki	109491	263	24,0
<b>Piski</b>	<b>59881</b>	<b>239</b>	<b>39,9</b>
Szczygieński	72016	254	35,3

Źródło: GUS

Od 1998 r. do 2001 r. ujemne saldo migracji wewnątrz powiatu malało, choć w 2001 r. ma wciąż stosunkowo wysoką wartość (-231). Zdecydowanie najwięcej ludności odpływa z miasta Orzysza (-70), najmniej z gminy Orzysz (-7).

**Tabela: Ruch naturalny i migracyjny ludności powiatu piskiego**

Wyszczególnienie	urodzenia żywe		zgony		przyrost naturalny		napływ		odpływ		saldo migracji	
	2000	2001	2000	2001	2000	2001	2000	2001	2000	2001	2000	2001
	661	679	465	440	196	239	536	490	841	721	-305	-231
<i>Biała Piska - miasto</i>	54	48	37	34	17	14	43	39	47	48	-4	-9
<i>Orzysz – miasto</i>	72	63	55	47	17	16	82	55	118	125	-36	-70
<i>Pisz – miasto</i>	196	202	119	128	77	74	141	130	206	163	-65	-33
<i>Ruciane-Nida –</i>	46	41	40	39	6	2	34	24	83	63	-49	-39

<i>miasto</i>												
<i>Biała Piska – wieś</i>	105	107	83	63	22	44	74	106	160	138	-86	-32
<i>Orzysz – wieś</i>	41	60	43	37	-2	23	35	29	96	36	-61	-7
<i>Pisz – wieś</i>	107	112	52	66	55	46	91	71	98	100	-7	-29
<i>Ruciane-Nida - wieś</i>	40	46	36	26	4	20	36	36	33	48	3	-12

Źródło: GUS

\*Saldo migracji dla powiatu w latach 1997, 1998, 1999 wyniosło odpowiednio: -305, -431, -395

### 3. 1. 3 Struktura wiekowa

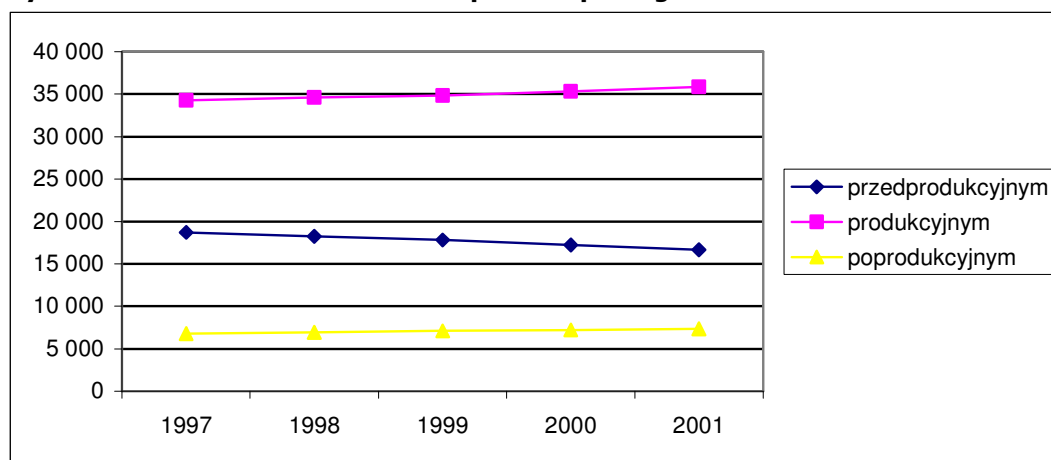
W okresie 1997 – 2001 nastąpił wysoki wzrost liczby ludności w wieku produkcyjnym i poprodukcyjnym, jednocześnie spadła liczba osób w wieku przedprodukcyjnym. Tendencja taka jest charakterystyczna dla całego kraju oraz dla województwa warmińsko-mazurskiego. W 2001 r. ludność w wieku przedprodukcyjnym wynosiła 27,8% ogółu ludności powiatu, w wieku produkcyjnym – 59,9%, a w wieku poprodukcyjnym – 12,3%.

**Tabela: Struktura wiekowa ludności powiatu piskiego**

Wyszczególnienie	Ludność w wieku		
	przedprodukcyjnym	Produkcyjnym	Poprodukcyjnym
1997	18 712	34 264	6 801
1998	18 262	34 631	6 928
1999	17 837	34 824	7 117
2000	17 225	35 345	7 225
2001	16 666	35 853	7 362

Źródło: GUS

**Wykres: Struktura wiekowa ludności powiatu piskiego**

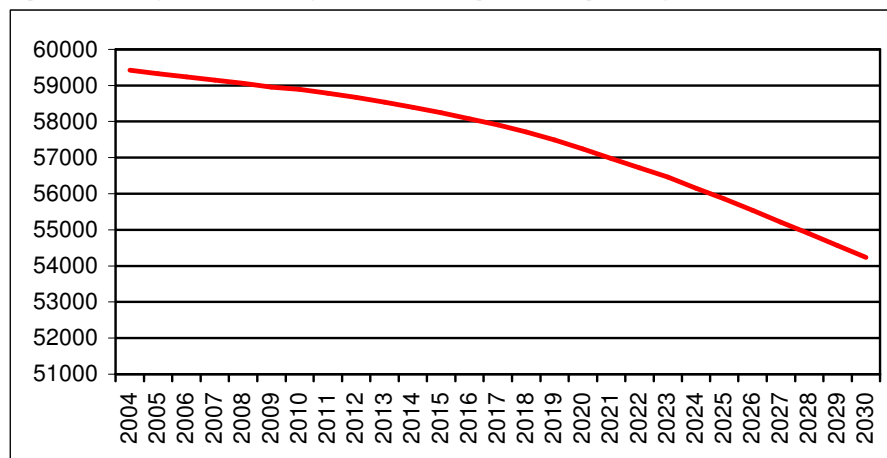


Źródło: Na podstawie GUS

### 3. 1. 4 Prognozy demograficzne

Według prognoz demograficznych przeprowadzonych przez GUS liczba ludności powiatu piskiego będzie spadać już od 2004 r. (w 2015 r. będzie wynosić 58 245), w 2030 r. teren powiatu będzie zamieszkiwać 54 236 osób, czyli o 5645 mniej niż w 2001 r. Pomimo tego, że w 2001 r. liczba kobiet na terenie powiatu była niższa od liczby mężczyzn, prognozy wskazują, że do 2030 r. będzie relatywnie przybywać coraz więcej kobiet. W 2015 r. będzie ich 100,4 na 100 mężczyzn, w 2030 r. – 107,6.

**Wykres: Prognoza demograficzna dla powiatu piskiego**



Źródło: Na podstawie GUS

**Tabela: Prognoza demograficzna dla powiatu piskiego**

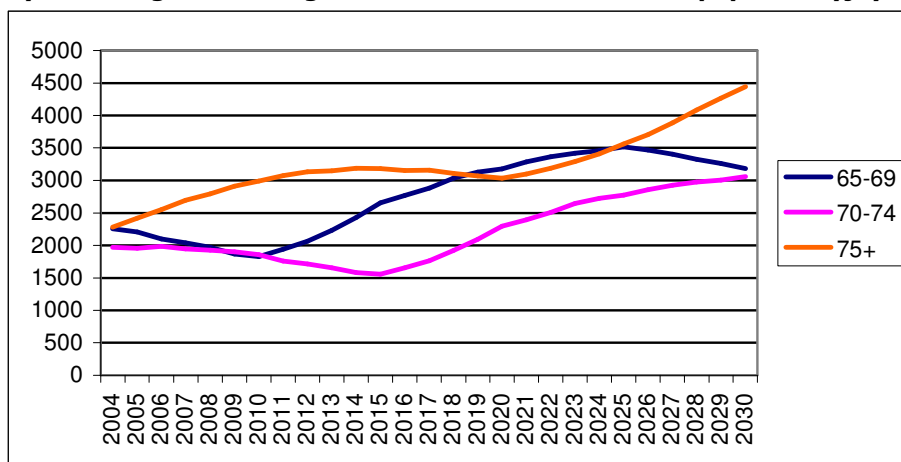
Wyszczególnienie	Liczba ludności ogółem	Liczba kobiet	Liczba kobiet na 100 mężczyzn
2004	59428	29492	98,5
2005	59325	29459	98,7
2006	59246	29421	98,9
2007	59153	29369	99,0
2008	59057	29342	99,2
2009	58956	29294	99,4
2010	58892	29245	99,5
2011	58787	29183	99,6
2012	58678	29133	99,8
2013	58541	29054	100,0
2014	58393	28958	100,2

<b>2015</b>	<b>58245</b>	<b>28857</b>	<b>100,4</b>
2016	58078	28769	100,6
2017	57912	28664	100,8
2018	57713	28546	101,1
2019	57494	28430	101,5
2020	57243	28301	101,9
2021	56977	28153	102,3
2022	56722	28030	102,8
2023	56464	27913	103,3
2024	56151	27749	103,8
2025	55866	27617	104,4
2026	55534	27452	105,0
2027	55214	27323	105,7
2028	54887	27160	106,4
2029	54565	26998	107,0
2030	54236	26834	107,6

Źródło: GUS

Według prognoz GUS tendencja starzenia się społeczeństwa w powiecie piskim będzie się pogłębiać. Do 2010 r. liczba osób w wieku 65-69 będzie spadać, następnie rosnąć do 2025 r., aby do 2030 spaść do wartości 3181. Odmiennie przedstawia się krzywa przyrostu liczby osób w wieku 70-74, których do 2015 r. będzie ubywać, a następnie do 2030 r. systematycznie przybywać (do wartości 3056). Po stosunkowo dużym wzroście do 2014 r. i nieznacznym spadku do 2020 r., liczba osób w wieku 75 i powyżej lat będzie gwałtownie rosnąć, osiągając w 2030 r. wartość 4446.

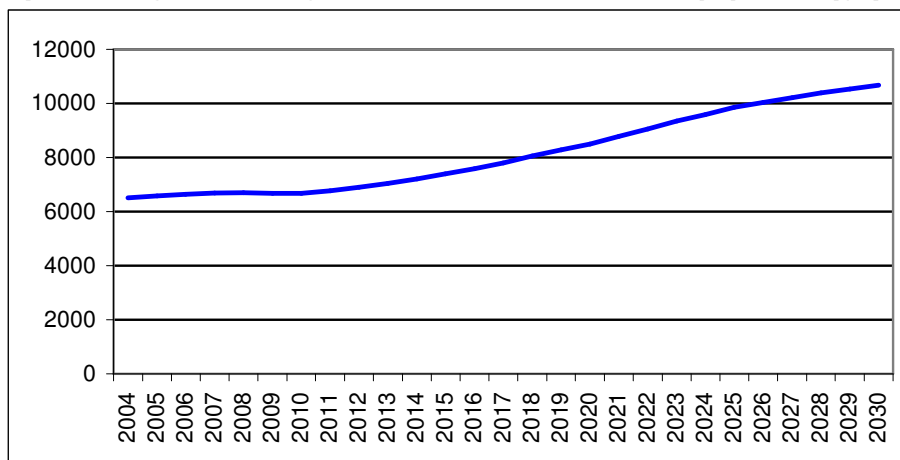
#### Wykres: Prognoza demograficzna dla ludności w wieku poprodukcyjnym powiatu piskiego



Źródło: Na podstawie GUS

Łącznie w 2015 r. ludzi w wieku poprodukcyjnym będzie 7391, a w 2030 r. – 10683 (blisko 20% całej populacji powiatu w roku 2030). Zatem w 2030 r. będzie o 3321 osoby w wieku poprodukcyjnym więcej niż w 2001 r.

**Wykres: Prognoza demograficzna dla ludności w wieku poprodukcyjnym powiatu piskiego**



Źródło: Na podstawie GUS

**Tabela: Prognoza demograficzna dla ludności w wieku poprodukcyjnym powiatu piskiego**

Wyszczególnienie	Liczba ludności w wieku		
	65-69	70-74	75+
2004	2259	1970	2279
2005	2205	1958	2417
2006	2098	1983	2553
2007	2040	1949	2696
2008	1971	1925	2793
2009	1864	1900	2908
2010	1829	1854	2987
2011	1937	1757	3075
2012	2061	1711	3130
2013	2230	1656	3151
2014	2430	1582	3189
<b>2015</b>	<b>2653</b>	<b>1555</b>	<b>3183</b>
2016	2767	1656	3156
2017	2881	1764	3158
2018	3033	1921	3107
2019	3129	2092	3065
2020	3178	2294	3034
2021	3283	2397	3097
2022	3367	2507	3189
2023	3416	2644	3290
2024	3461	2723	3411

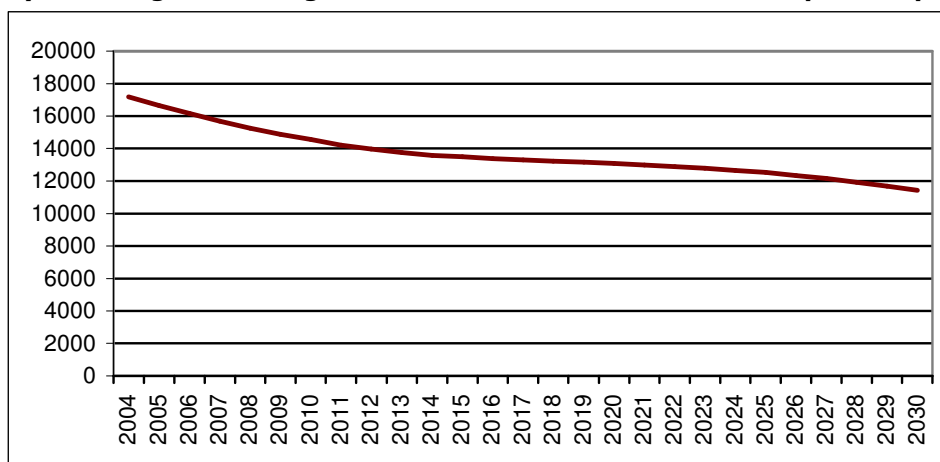


2025	3522	2776	3560
2026	3468	2860	3705
2027	3403	2926	3886
2028	3327	2976	4085
2029	3260	3006	4270
2030	3181	3056	4446

Źródło: GUS

Problem starzenia się społeczeństwa będzie wymagać od samorządu powiatowego zwrócenia szczególnej uwagi na potrzeby ludzi starych. Z pewnością będzie odnosić się to bezpośrednio do infrastruktury społecznej służącej starszym osobom, do zaspakajania potrzeb związanych ze zdrowiem, niedołążnością, ale także rozrywkami kulturalnymi i organizacją czasu wolnego. Dobra współpraca samorządu z organizacjami pozarządowymi zajmującymi się ludźmi starszymi oraz bezpośrednio ich skupiającymi będzie nabierać coraz większego znaczenia.

Jednocześnie wraz ze wzrostem liczby osób w wieku powyżej 64 lat, będzie spadać sukcesywnie liczba dzieci i młodzieży w wieku 0-19 lat. W 2015 r. będzie ich ponad 4 tys. mniej niż w 2004 r., a w 2030 r. ponad 6,6 tys. mniej.

**Wykres: Prognoza demograficzna dla ludności w wieku 0-19 lat powiatu piskiego**

Źródło: Na podstawie GUS

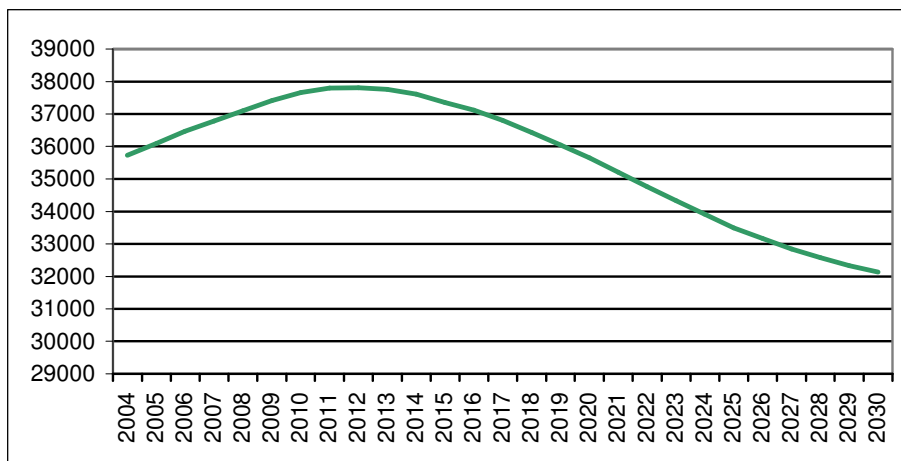
**Tabela: Prognoza demograficzna dla ludności w wieku 0-19 lat powiatu piskiego**

Wyszczególnienie	Ludność w wieku				
	0-4	5-9	10-14	15-19	Suma
2004	3344	3696	4747	5400	17187
2005	3328	3578	4481	5262	16649
2006	3324	3440	4214	5173	16151
2007	3348	3364	3972	5006	15690
2008	3382	3287	3762	4834	15265

2009	3430	3253	3584	4601	14868
2010	3494	3238	3478	4349	14559
2011	3536	3248	3336	4096	14216
2012	3588	3267	3260	3850	13965
2013	3606	3302	3196	3643	13747
2014	3602	3353	3166	3463	13584
<b>2015</b>	<b>3578</b>	<b>3410</b>	<b>3152</b>	<b>3357</b>	<b>13497</b>
2016	3537	3462	3150	3226	13375
2017	3471	3509	3177	3143	13300
2018	3401	3524	3214	3081	13220
2019	3315	3532	3249	3060	13156
2020	3221	3502	3319	3042	13084
2021	3122	3460	3376	3037	12995
2022	3020	3399	3423	3057	12899
2023	2919	3328	3438	3101	12786
2024	2813	3240	3445	3149	12647
2025	2719	3151	3417	3234	12521
2026	2623	3064	3379	3275	12341
2027	2541	2962	3311	3343	12157
2028	2465	2863	3250	3346	11924
2029	2404	2767	3165	3359	11695
2030	2351	2683	3069	3327	11430

Źródło: GUS

Ludności w wieku 20-64 lat będzie przybywać jeszcze do 2012 roku, po którym do 2030 r. będzie następował spadek liczby osób w tym przedziale wiekowym.

**Wykres: Prognoza demograficzna dla ludności w wieku 20-64 lat powiatu piskiego**

Źródło: Na podstawie GUS

**Tabela: Prognoza demograficzna dla ludności w wieku 20-64 lat powiatu piskiego**

Wyszczególnienie	Ludność w wieku									
	20-24	25-29	30-34	35-39	40-44	45-49	50-54	55-59	60-64	Suma
2004	5155	4942	4499	3936	4148	4290	3808	2855	2100	35733
2005	5265	4881	4607	3906	4052	4379	3848	3110	2048	36096

Zleceniodawca: Zarząd Województwa Warmińsko-Mazurskiego

Wykonawca: Doradztwo Gospodarcze DGA S.A.

Tytuł: Plan rozwoju lokalnego dla Powiatu Piskiego Województwa Warmińsko-Mazurskiego – Diagnoza sytuacji społeczno-gospodarczej

Plik:

2006	5288	4856	4710	3956	3985	4322	3956	3237	2151	36461
2007	5194	4963	4726	4054	3921	4237	4049	3346	2288	36778
2008	5098	5018	4768	4190	3832	4131	4085	3529	2452	37103
2009	4934	5140	4730	4333	3801	4027	4142	3638	2671	37416
2010	4778	5231	4691	4440	3765	3948	4217	3683	2910	37663
2011	4669	5236	4679	4526	3817	3890	4158	3790	3037	37802
2012	4525	5127	4767	4541	3920	3823	4084	3867	3157	37811
2013	4344	5003	4829	4580	4052	3726	3980	3921	3322	37757
2014	4127	4829	4923	4547	4188	3701	3892	3978	3423	37608
<b>2015</b>	<b>3886</b>	<b>4676</b>	<b>4985</b>	<b>4529</b>	<b>4283</b>	<b>3675</b>	<b>3807</b>	<b>4043</b>	<b>3473</b>	<b>37357</b>
2016	3647	4570	4980	4520	4361	3716	3762	3985	3583	37124
2017	3426	4439	4870	4601	4391	3823	3680	3916	3663	36809
2018	3238	4266	4745	4667	4435	3938	3598	3825	3720	36432
2019	3072	4081	4576	4752	4415	4071	3572	3742	3771	36052
2020	2951	3863	4422	4813	4408	4158	3547	3653	3838	35653
2021	2821	3654	4317	4793	4387	4259	3588	3604	3782	35205
2022	2749	3445	4191	4688	4478	4277	3692	3523	3717	34760
2023	2697	3266	4040	4580	4533	4326	3810	3449	3627	34328
2024	2676	3101	3872	4413	4618	4307	3939	3428	3555	33909
2025	2666	2981	3683	4262	4668	4315	4026	3418	3468	33487
2026	2671	2883	3482	4165	4649	4303	4139	3456	3412	33160
2027	2694	2820	3297	4042	4544	4389	4163	3551	3342	32842
2028	2741	2772	3129	3901	4438	4438	4216	3672	3268	32575
2029	2782	2771	2980	3737	4284	4526	4202	3799	3253	32334
2030	2876	2740	2881	3566	4131	4579	4215	3891	3244	32123

Źródło: GUS

W 2015 r. ludność w wieku 0-19 lat będzie stanowić 23,2% ogółu ludności powiatu piskiego, ludność w wieku 20-64 lat – 64,1%, a ludność w wieku powyżej 64 lat – 12,7%. W 2030 r. ludności w wieku 0-19% będzie 21,1% ogółu ludności powiatu, ludności w wieku 20-64 – 59,2%, ludności w wieku powyżej 64 lat – 19,7%.

### 3.2. Warunki życia ludności

#### 3. 2. 1 Dostępność do edukacji na poziomie ponadgimnazjalnym

Powiat w Piski zarządza 7 szkołami ponadgimnazjalnymi, w których łącznie w roku szkolnym 2002/2003 uczyło się 3510 uczniów.

**Tabela: Liczba uczniów w poszczególnych szkołach powiatu piskiego w rocznikach: 2000/2001, 2001/2002, 20002/2003**

Lp.	Nazwa szkoły	2000/2001 liczba uczniów	2001/2002 liczba uczniów	2002/2003 liczba uczniów
1.	<b>Zespół Szkół Ogólnokształcących w Piszu</b>	- liceum ogólnokształcące 383 - liceum ekonomiczne 92 - liceum ogólnokształcące zaoczne dla dorosłych 93  <b>liczba uczniów ogółem 568</b>	- liceum ogólnokształcące 371 - liceum ekonomiczne 88 - liceum ogólnokształcące zaoczne dla dorosłych 95  <b>554</b>	- liceum ogólnokształcące 436 - liceum ekonomiczne 60 - liceum ogólnokształcące zaoczne dla dorosłych 56  <b>552</b>
2.	<b>Zespół Szkół Nr 1 w Piszu</b>	- liceum ogólnokształcące 412 - samorządowe gimnazjum publiczne bd  <b>liczba uczniów ogółem 412</b>	- liceum ogólnokształcące 407 - samorządowe gimnazjum publiczne 91  <b>498</b>	- liceum ogólnokształcące 387 - samorządowe gimnazjum publiczne 179  <b>566</b>
3.	<b>Zespół Szkół Ogólnokształcących w Orzyszu</b>	- liceum ogólnokształcące 275 - liceum ogólnokształcące wieczorowe dla dorosłych 54  <b>liczba uczniów ogółem 329</b>	- liceum ogólnokształcące 271 - liceum ogólnokształcące wieczorowe dla dorosłych 56  <b>327</b>	- liceum ogólnokształcące 293 - liceum ogólnokształcące wieczorowe dla dorosłych 50  <b>343</b>
4.	<b>Zespół Szkół Nr 1 w Białej Piskiej</b>	- liceum ekonomiczne 93 - liceum ogólnokształcące 29 - technikum rolnicze 67 - technikum żywienia i gospodarstwa domowego 34 - technik mechanizacji rolnictwa 100 - zasadnicza szkoła 	- liceum ekonomiczne 70 - liceum ogólnokształcące 27 - technikum rolnicze 67 - technikum żywienia i gospodarstwa domowego 26 - technik mechanizacji rolnictwa 70 - zasadnicza szkoła 	- liceum ekonomiczne 62 - liceum ogólnokształcące 27 - technikum rolnicze 42 - technikum żywienia i gospodarstwa domowego 62 - technik mechanizacji rolnictwa 98 - zasadnicza szkoła 

Zleceniodawca: Zarząd Województwa Warmińsko-Mazurskiego

Wykonawca: Doradztwo Gospodarcze DGA S.A.

Tytuł: Plan rozwoju lokalnego dla Powiatu Piskiego Województwa Warmińsko-Mazurskiego – Diagnoza sytuacji społeczno-gospodarczej

Plik:

Nr projektu:

Status:

Strona 20



Wersja z dnia: 2003-10-01

		zawodowa 49 • mechanik maszyn rolniczych - liceum ogólnokształcące wieczorowe 60 <b>liczba uczniów ogółem 432</b>	zawodowa 23 • mechanik maszyn rolniczych - liceum ogólnokształcące wieczorowe 16 <b>299</b>	zawodowa 19 • mechanik maszyn rolniczych - liceum ogólnokształcące wieczorowe 15 - liceum profilowane 69 <b>394</b>
5.	<b>Zespół Szkół Zawodowych w Pisz</b>	- technikum budowlane 28 - technikum hotelarskie 90 - technikum ekonomiczne 42 - technikum handlowe 132 - technikum zawodowe po SP 155 - technikum zawodowe po ZSZ 148 - technikum energetyczne 36 - liceum zawodowe 87 - liceum gastronomiczne 80 - szkoła policealna BHP 30 - zasadnicza szkoła zawodowa: 341 • mechanik pojazdów samochodowych • elektromechanik • ślusarz • stolarz • sprzedawca - klasy wielozawodowe: 246 • fryzjer • kucharz • sprzedawca • krawiec • ciastkarz <b>liczba uczniów ogółem 1415</b>	- technikum budowlane 25 - technikum hotelarskie 76 - technikum zawodowe po SP 125 - technikum zawodowe po ZSZ 125 - liceum zawodowe 74 - liceum gastronomiczne 76 - technikum energetyczne 36 - technikum samochodowe 160 - zasadnicza szkoła zawodowa: 318 • mechanik pojazdów samochodowych • elektromechanik • ślusarz • stolarz • sprzedawca - klasy wielozawodowe: 248 • fryzjer • kucharz • sprzedawca • ciastkarz <b>1263</b>	- technikum hotelarskie 133 - technikum zawodowe po SP 152 - technikum zawodowe po ZSZ 157 - technikum gastronomiczne 67 - technikum samochodowe 174 - liceum zawodowe 99 - liceum profilowane 32 - zasadnicza szkoła zawodowa: 134 • mechanik pojazdów samochodowych • elektromechanik • ślusarz • sprzedawca - klasy wielozawodowe: 299 • fryzjer • kucharz • sprzedawca <b>1247</b>

Zleceniodawca: Zarząd Województwa Warmińsko-Mazurskiego

Wykonawca: Doradztwo Gospodarcze DGA S.A.

Tytuł: Plan rozwoju lokalnego dla Powiatu Piskiego Województwa Warmińsko-Mazurskiego – Diagnoza sytuacji społeczno-gospodarczej

Plik:

Nr projektu:

Status:

Strona 21



Wersja z dnia: 2003-10-01

<b>6.</b>	<b>Zespół Szkół Drzewnych i Leśnych w Rucianem-Nidzie</b>	- technikum przemysłu drzewnego 106	- technikum przemysłu drzewnego 88	- technikum przemysłu drzewnego 98
		- liceum techniczne 243	- liceum techniczne 212	- liceum techniczne 156
		- technikum ochrony środowiska 53	- technikum ochrony środowiska 48	- liceum profilowane 53
		- zasadnicza szkoła zawodowa 24	- zasadnicza szkoła zawodowa 22	- technikum ochrony środowiska 47
		- szkoła policealna 30	- szkoła policealna 38	- szkoła policealna 35
		• technik leśnik	• technik leśnik	• technik leśnik
	liczba uczniów ogółem	<b>456</b>	<b>408</b>	<b>389</b>
<b>7.</b>	<b>Specjalny Ośrodek Szkolno-Wychowawczy w Łupkach</b>	- szkoła podstawowa specjalna 17	- szkoła podstawowa specjalna 18	- szkoła podstawowa specjalna 25
		- gimnazjum specjalne 20	- gimnazjum specjalne 20	- gimnazjum specjalne 39
	liczba uczniów ogółem	<b>37</b>	<b>38</b>	<b>64</b>

Zleceniodawca: Zarząd Województwa Warmińsko-Mazurskiego

Wykonawca: Doradztwo Gospodarcze DGA S.A.

Tytuł: Plan rozwoju lokalnego dla Powiatu Piskiego Województwa Warmińsko-Mazurskiego – Diagnoza sytuacji społeczno-gospodarczej

Plik:

Największe zaplecze oświatowe znajduje się w mieście Pisz, w którym znajdują się 3 szkoły, w tym największa – Zespół Szkół Zawodowych, do której w roku szkolnym 2002/2003 uczęszczało 1247 uczniów (35% wszystkich uczniów z wymienionych 7 szkół). Zespół Szkół Zawodowych posiada także najszerszą ofertę edukacyjną w powiecie, choć od 2000 r. zostało wycofanych kilka kierunków niecieszących się zainteresowaniem wśród młodzieży. W ten sposób likwidacji uległo technikum budowlane, technikum ekonomiczne i technikum energetyczne oraz szkoła policealna BHP. Od 2002 r. doszło natomiast liceum profilowane, w którym w pierwszej klasie uczyło się 32 uczniów. W pozostałych szkołach powiatu likwidacji nie uległ żaden z kierunków, wynika to częściowo ze stosunkowo ograniczonej oferty edukacyjnej w miejscowościach Orzysz i Ruciane Nida, w których łącznie można się uczyć na 7 kierunkach, w tym jeden to liceum ogólnokształcące dla dorosłych w Orzyszu. Zatem młodzież kierująca się przy wyborze szkoły bliskością placówki od miejsca zamieszkania, pozostaje w szkołach na terenie tych gmin. Osoby, które chcą uczyć się w technikum hotelarskim, samochodowym lub gastronomicznym mogą skorzystać jedynie ze szkoły w Pisz. Młodzież z miasta i gminy Ruciane Nida, która chce się uczyć w liceum ogólnokształcącym musi udać się do jednej z sąsiadujących gmin powiatu piskiego, lub wyjechać poza jego teren. Jak wynika z analizy liczby uczniów w poszczególnych szkołach oraz z informacji Wydziału Edukacji, Zdrowia, Kultury, Sportu i Turystyki w Starostwie Powiatowym w Pisz, w latach 2001-2003 wzrosło zapotrzebowanie na technikum hotelarskie (ZSZ w Pisz), technikum żywienia i gospodarstwa domowego (ZS nr 1 w Białej Piskiej), technikum ochrony środowiska (ZSDiL w Rucianem Nidzie oraz liceum ogólnokształcące (dotyczy ZSO w Pisz). Maleje natomiast zainteresowanie zasadniczymi szkołami zawodowymi, liceami profilowanymi oraz technikami rolniczymi.

W szkołach Powiatu Piskiego uczą nauczyciele z pełnymi kwalifikacjami. Brakuje nauczycieli języków obcych (germanistów, anglistów), ale część kadry pedagogicznej kształci się w tym kierunku.

Z informacji Wydziału Edukacji, Zdrowia, Kultury, Sportu i Turystyki w Starostwie Powiatowym w Pisz wynika, że od 1 września 2008 r. nastąpi zmniejszenie liczby uczniów, co spowoduje zmianę stopnia organizacyjnego szkół ponadgimnazjalnych oraz prawdopodobnie likwidację dwóch internatów.

Bazę szkół ponadgimnazjalnych w powiecie piskim uzupełniają szkoły niepubliczne. W Pisz znajduje się Ośrodek Doskonalenia Zawodowego podległy Zakładowi Doskonalenia Zawodowego w Białymstoku. W ramach Ośrodka funkcjonują (stan uczniów/słuchaczy na dzień 15 lipca 2003 r.):

- Liceum Ekonomiczne (dla młodzieży) – 33 uczniów
- Liceum Ekonomiczne Dla Dorosłych – 22 uczniów
- Liceum Ogólnokształcące dla Dorosłych – 27 uczniów



- Liceum Ogólnokształcące Zaoczne – 12 uczniów
- Policealne Studium Zawodowe (technik informatyk) – 13 słuchaczy
- Policealne Studium Zawodowe (technik leśny) – 22 słuchaczy

Ponadto w dniu 1 sierpnia 2003 r. 23 uczniów jest zapisanych w Prywatnym Liceum Ogólnokształcącym dla Dorosłych, które podlega Monieckiej Szkole Zarządzania i Rozwoju Regionu.

Na terenie powiatu nie funkcjonuje żadna szkoła wyższa. Młodzież korzysta głównie z oferty szkół wyższych w Olecku, Ełku, Olsztynie, Białymstoku, Łomży i Ostrołęce.

### 3. 2. 2 Mieszkalnictwo

W 2001 r. zasoby mieszkaniowe powiatu piskiego wynosiły 16 098 mieszkań. Na 1 osobę w powiecie przypadało 0,27 mieszkania i stan ten właściwie się nie zmienia od 1998 r. W województwie na jednego mieszkańca przypada średnio 0,29 mieszkania. Większa natomiast niż w województwie jest powierzchnia użytkowa 1 mieszkania w m<sup>2</sup>. W województwie w 2001 r. wskaźnik ten wynosił 59,5 w powiecie piskim – 60,9, nie oznacza to jednak, że mieszkańcy powiatu mieszkają średnio na większej powierzchni niż mieszkańcy całego województwa. Z analizy danych zawartych w tabeli poniżej wynika, że na 1 osobę w województwie przypada 0,8 m<sup>2</sup> większa powierzchnia mieszkaniowa.

**Tabela: Zasoby mieszkaniowe powiatu piskiego w latach 1997-2001**

Wyszczególnienie	Liczba mieszkań ogółem	Liczba mieszkań na 1 osobę	Powierzchnia użytkowa 1 mieszkania w m <sup>2</sup>	Powierzchnia użytkowa w m <sup>2</sup> na 1 osobę
1997	15 736	0,26	60,3	16,2
1998	15 934	0,27	60,3	16,4
1999	15 977	0,27	60,4	16,5
2000	16 041	0,27	60,7	16,3
2001	16 098	0,27	60,9	16,4
Województwo 2001 r.	424 723	0,29	59,5	17,2

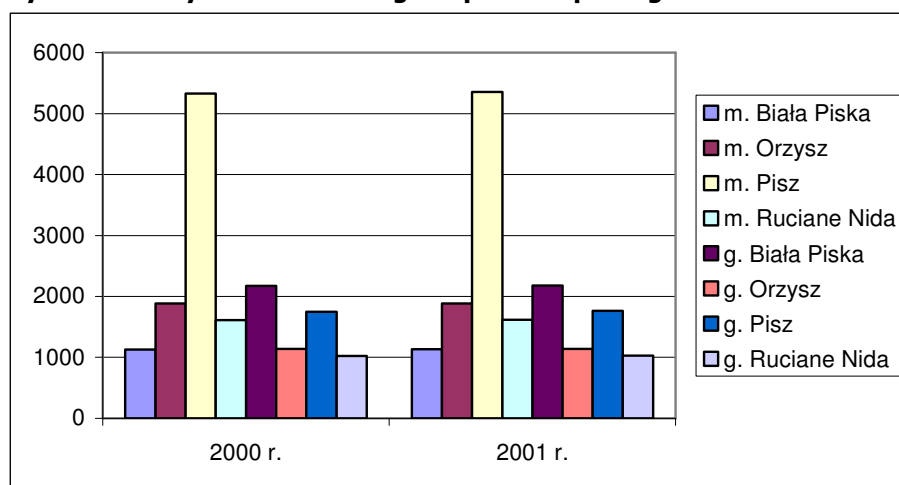
Źródło: GUS

Największym przyrostem mieszkań od 2000 r. do 2001 r. charakteryzują się miasto Pisz i tereny wiejskie gminy Pisz (przybyło w nich odpowiednio 24 i 14 mieszkań). W pozostałych gminach zarówno w miastach, jak i na terenach wiejskich wzrost zasobów mieszkaniowych nie przekroczył 5 mieszkań.

**Tabela: Zasoby mieszkaniowe gmin powiatu piskiego w latach 2000, 2001**

Gminy	Liczba mieszkań		Liczba izb		Powierzchnia użytkowa mieszkań w m <sup>2</sup>	
	2000 r.	2001 r.	2000 r.	2001 r.	2000 r.	2001 r.
m. Biała Piska	1130	1134	3859	3882	61857	62327
m. Orzysz	1884	1885	6462	6467	101498	101568
m. Pisz	5330	5354	20135	20265	323085	326061
m. Ruciane Nida	1611	1615	5750	5779	89116	89680
g. Biała Piska	2174	2177	7704	7713	132123	132304
g. Orzysz	1137	1139	4128	4142	75592	75838
g. Pisz	1750	1764	6742	6805	116072	117319
g. Ruciane Nida	1025	1030	4188	4212	74216	74948
Ogółem powiat	16041	16098	58968	59265	973559	980045
Ogółem województwo	421361	424723	1505719	1517656	25029655	25279361

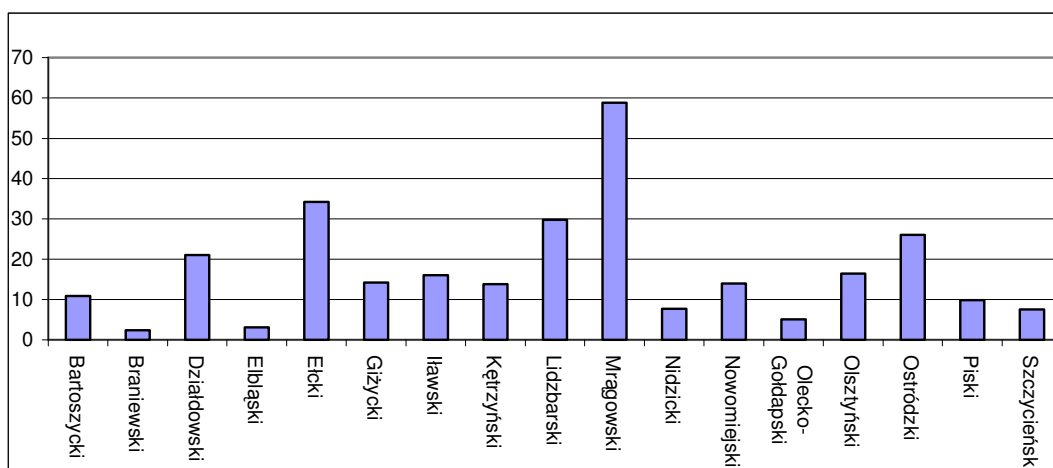
Źródło: GUS

**Wykres: Zasoby mieszkaniowe gmin powiatu piskiego**

Źródło: Na podstawie GUS

Na tle innych powiatów województwa warmińsko-mazurskiego powiat piski lokuje się dopiero na 12 miejscu pod względem oddanych mieszkań do użytku na 10 tys. mieszkańców.

**Wykres: Liczba oddanych mieszkań na 1000 mieszkańców w roku 2001 w powiatach województwa warmińsko-mazurskiego**



Źródło: Na podstawie danych GUS

**Tabela: Mieszkania oddane do użytku w powiatach województwa warmińsko-mazurskiego**

Powiat	Mieszkania oddane do użytku	Na 10000 mieszkańców
Bartoszycki	70	10,84
Braniewski	11	2,39
Działdowski	142	21,06
Elbląski	18	3,12
Elcki	294	34,20
Giżycki	126	14,20
Iławski	147	16,03
Kętrzyński	98	13,84
Lidzbarski	135	29,79
Mrągowski	306	58,85
Nidzicki	27	7,66
Nowomiejski	62	13,99
Olecko-Gołdapski	30	5,08
Olsztyński	189	16,47
Ostródzki	285	26,03
<b>Piski</b>	<b>59</b>	<b>9,85</b>
Szczygieński	54	7,50

Źródło: GUS (statystyki nie uwzględniają w tym dziale danych ze wszystkich gmin i miast z terenu poszczególnych powiatów)

### 3. 2. 3 Służba zdrowia<sup>1</sup>

#### Placówki służby zdrowia

Na terenie powiatu piskiego działają następujące placówki służby zdrowia:

##### Publiczne:

- Samodzielny Publiczny Zakład Opieki Zdrowotnej – Szpital Powiatowy w Pisz, ul. Sienkiewicza 2
- Samodzielny Publiczny Zakład Podstawowej Opieki Zdrowotnej w Pisz, ul. Sienkiewicza 2 (do końca września 2003)

##### Niepubliczne:

- Niepubliczny Zakład Opieki Zdrowotnej Przychodnia Medycyny Rodzinnej w Białej Piskiej, ul. Sienkiewicza 4
- Niepubliczny Zakład Opieki Zdrowotnej Zespół Lekarzy Podstawowej Opieki Zdrowotnej w Orzyszu, ul. Cierniaka 12
- Niepubliczny Zakład Opieki Paliatywnej w Pisz, ul. Klementowskiego
- Niepubliczny Zakład Opieki Zdrowotnej Przychodnia Stomatologiczna w Białej Piskiej, ul. Moniuszki 1 A/2
- Niepubliczny Zakład Opieki Zdrowotnej Przychodnia Zdrowia, Pisz, ul. Sienkiewicza 4
- Przychodnia Zdrowia w Rucianem-Nidzie, ul. Polna 1
- Niepubliczny Ambulatoryjny Zakład Opieki Zdrowotnej w Pisz, ul. Sienkiewicza 4 (od 1 października 2003 )
- Zakład Opieki Zdrowotnej „MONAR” Ośrodek Rehabilitacji Uzależnień, Gaudynki, Gałdynek.

Oprócz wyżej wymienionych placówek w każdej gminie należącej do powiatu piskiego działają podmioty gospodarcze prowadzące prywatne praktyki lekarskie. Uzupełniają one system podstawowej opieki zdrowotnej i wzbogacają zakres oferowanych usług. Mimo tego jednak w dalszym ciągu na terenie powiatu nie ma dostępu do lekarzy specjalistów np. z zakresu kardiologii. Na terenie gminy Pisz funkcjonuje 40 gabinetów prywatnych, w gminie Biała Piska – 5, w gminie Ruciane Nida – 11, w gminie Orzysz – 4. Jeśli chodzi o gabinety stomatologiczne sytuacja przedstawia się następująco: gmina Pisz – 12 gabinetów, gmina Biała Piska – 3, Gmina Ruciane Nida – 2, Gmina Orzysz – 3. W

<sup>1</sup> Na podstawie opracowań Starostwa Powiatowego w Pisz

powiecie piskim 25 lekarzy działających w różnego typu poradniach jest kontraktowanych przez NFZ. Oprócz tego 10 lekarzy stomatologów w powiecie ma podpisane kontrakty z NFZ.

### **Funkcjonowanie Szpitala Powiatowego w Pisz:**

Do Szpitala Powiatowego w Pisz, który jest główną placówką opieki zdrowotnej na terenie powiatu, pacjenci przyjmowani są na bieżąco, nie oczekują na miejsce, ani na zabiegi operacyjne. Można zatem stwierdzić, że dostępność do świadczeń zdrowotnych jest zapewniona. Szpital dysponuje 200 łózkami. Obecnie tworzony jest również zintegrowany system ratownictwa medycznego w celu pełniejszego zabezpieczenia opieki zdrowotnej w zakresie nagłego zagrożenia życia i zdrowia. W związku z tym otwarty zostanie Szpitalny Oddział Ratunkowy (SOR). Jednak ograniczone środki finansowe przeznaczane na ochronę zdrowia w sposób istotny ograniczają działania Dyrekcji Szpitala Powiatowego w Pisz zmierzające do dalszej poprawy komfortu świadczonych przez szpital usług medycznych.

Szpital zatrudnia 33 lekarzy na umowę o pracę. Spośród tej grupy 7 lekarzy posiada I stopień specjalizacji, a 26 – II stopień. Ponadto 18 lekarzy zatrudnionych jest na umowach cywilno-prawnych, wszyscy oni posiadają specjalizacje. Dodatkowo w szpitalu pracuje: 3 farmaceutów, 2 analityków medycznych, 2 specjalistów rehabilitacji ruchowej, psycholog oraz logopeda.

W szpitalu zatrudniony jest następujący średni personel medyczny:

- 168 pielęgniarek
- 14 położnych
- 14 techników analityki medycznej
- 4 techników RTG
- 7 techników fizjoterapii
- technicy farmacji.

O trudnej sytuacji finansowej szpitala świadczy poziom zadłużenia, który na dzień 30 czerwca 2003 roku przedstawiał się następująco: zobowiązania ogółem wynosiły 5 890 695,13 zł, w tym wymagalne na dzień 30 czerwca 2003 roku to 2 801 801,47 zł. Największy udział w zadłużeniu szpitala mają zobowiązania wobec pracowników oraz z tytułu zakupu leków i materiałów medycznych.

Mimo znacznego zadłużenia Szpitala Powiatowego dokonywano oraz zaplanowano pewne inwestycje. W roku 2001 wydano 108 tys. zł. na adaptacje pomieszczeń na poradnie specjalistyczne oraz na SOR, Izbę Przyjęć oraz OIOM. W roku 2002 wydano 1915 tys. zł m.in. na SOR, Izbę Przyjęć oraz OIOM, zakup sprzętu medycznego oraz adaptację pomieszczeń na poradnie specjalistyczne. W

roku 2003 zaplanowano wydatki w kwocie 1935 tys. zł na SOR, Izbę Przyjęć oraz OIOM, zakup sprzętu medycznego, adaptację pomieszczeń na poradnię specjalistyczne, informatyzację, budowę centralnej sterylizacji, modernizację bloku żywienia i inne. W roku 2004 planuje się przeznaczenie 2000 tys. zł na inwestycje, w 2005 – 1750 tys. zł, a w 2006 – 1200 tys. zł.

**Tabela: Inwestycje w Szpitalu Powiatowym w Piszu lata 2001 – 2006 (tys. zł)**

Lp.	Nazwa instytucji	2001	2002	2003	2004	2005	2006
1.	SOR, Izba Przyjęć, OIOM	47	1300	150			
2.	Adaptacja pomieszczeń na poradnię specjalistyczne (oddz.dziecięcy)	61	12				
3.	Zakup sprzętu medycznego <ul style="list-style-type: none"> <li>• Respirator</li> <li>• Wideogastroskop</li> <li>• Artroskop</li> <li>• Histeroskop</li> <li>• Reutylizatory 2 szt.</li> <li>• Echo serca</li> <li>• Sprzęt inny (wymiana)</li> <li>• Aparat RTG</li> <li>• Tomograf komputerowy</li> </ul>		70 110 60 56 80	250	250 450	350 1000	450
4.	Adaptacja pomieszczeń na poradnię specjalistyczne (ul. Sienkiewicza 4)		150	100			
5.	Informatyzacja (sieć, programy, wdrożenie) 20 stanowisk			150	50		
6.	Montaż centrali telefonicznej Cyfrowej		65				
7.	Budowa centralnej sterylizacji		12	550	150		
8.	Modernizacja bloku żywienia			350			
9.	Dostosowanie oddziału ortopedyczno - urazowego do wymogów Rozporządzenia Ministra Zdrowia				450		
10.	Modernizacja agregatu prądotwórczego (montaż samostartu)			60			
11.	Wymiana dźwigu osobowego				350		
12.	Modernizacja stacji uzdatniania wody			75			
13.	Termorenowacja pawilonu dziecięco-położniczego z kryciem papą termozgrzewalną			150	300	200	
14.	Drogi wewnętrzne, parkingi					200	150
15.	Wymiana pokrycia dachowego Przychodnia Klementowskiego 8			100			
16.	Elewacja szpitala						600
	<b>Razem</b>	<b>108</b>	<b>1915</b>	<b>1935</b>	<b>2000</b>	<b>1750</b>	<b>1200</b>

Źródło: Szpital Powiatowy w Pisz

### Dostępność do usług medycznych

Liczba ludności przypadającą na 1 lekarza w powiecie piskim kształtuje się na poziomie przeciętnym w porównaniu z innymi powiatami. 966 osób przypada na 1 lekarza w powiecie piskim. Są to dane satysfakcjonujące w porównaniu z najgorzej wypadającym pod tym względem powiatem elbląskim (1375 osób na 1 lekarza). Jednak wskaźnik ten dla całego województwa wynosi 682 osoby.

Dużo gorzej sytuacja powiatu piskiego przedstawia się pod względem dostępności do usług stomatologicznych. Liczba ludności przypadająca na 1 lekarza stomatologa to 14 970, w województwie analogiczny wskaźnik wynosi – 6 122. Można zatem wnioskować, iż ludność powiatu piskiego ma utrudniony dostęp do usług stomatologicznych. Ten rodzaj opieki zdrowotnej wymaga podjęcia środków zmierzających do poprawy istniejącej sytuacji. Nawet porównując sytuację w innych powiatach wskaźnik jest jednym z najmniej korzystnych (jedynie powiat Olecko-Góldapski wypada pod tym względem gorzej, tam na jednego stomatologa przypada 19 688 osób).

Wskaźnik dotyczący liczby mieszkańców powiatu piskiego przypadających na 1 farmaceutę jest przeciętny w porównaniu z innymi powiatami. Oczywiście bardziej korzystny jest wskaźnik dla całego województwa, jednak jest on zniekształcony danymi dotyczącymi miast warmińsko-mazurskiego, gdzie dostępność do tego typu usług jest znacznie lepsza.

Najbardziej korzystnie sytuacja przedstawia się pod względem liczby mieszkańców powiatu piskiego przypadających na 1 pielęgniarkę. W powiecie piskim 1 pielęgniarka przypada na 280 osób, co tylko nieznacznie odbiega od średniej dla całego województwa (255).

Na 1 położną w powiecie piskim przypada najwięcej osób w porównaniu z całym województwem. Wskaźnik ten wynosi 3992 i jest ponad dwukrotnie większy od średniej dla całego województwa (1853).



**Tabela: Personel medyczny w roku 2001**

Wyszczególnienie	Lekarze	Lekarze stomatolodzy	Farmaceuci	Pielęgniarki		Położne	Liczba ludności	Liczba ludności przypadająca na 1 lekarza	Liczba ludności przypadająca na 1 lekarza stomatologa	Liczba ludności przypadająca na 1 farmceutę	Liczba ludności przypadająca na 1 pielęgniarkę	Liczba ludności przypadająca na 1 położną
				ogółem	w tym o pełnych kwalifikacjach							
<b>Województwo</b>	2155	240	594	5756	5741	793	1469274	682	6122	2474	255	1853
<b>Powiaty</b>												
<b>Bartoszycki</b>	75	6	19	233	230	29	64564	861	10761	3398	277	2226
<b>Braniewski</b>	46	5	15	189	185	20	46117	1003	9223	3074	244	2306
<b>Działdowski</b>	99	11	18	317	316	60	67441	681	6131	3747	213	1124
<b>Elbląski</b>	42	4	16	121	121	20	57736	1375	14434	3609	477	2887
<b>Elcki</b>	83	21	29	221	221	27	85968	1036	4094	2964	389	3184
<b>Giżycki</b>	141	7	25	421	421	40	88744	629	12678	3550	211	2219
<b>Iławski</b>	89	12	40	250	249	49	91678	1030	7640	2292	367	1871
<b>Kętrzyński</b>	77	5	22	251	251	29	70820	920	14164	3219	282	2442
<b>Lidzbarski</b>	57	12	15	93	92	30	45323	795	3777	3022	487	1511
<b>Mragowski</b>	65	5	14	181	180	22	51994	800	10399	3714	287	2363
<b>Nidzicki</b>	42	0	8	118	118	22	35226	839		4403	299	1601
<b>Nowomiejski</b>	45	14	14	108	108	36	44316	985	3165	3165	410	1231
<b>Olecko-gołdapski</b>	64	3	14	205	205	30	59065	923	19688	4219	288	1969
<b>Olsztyński</b>	120	12	34	269	268	43	114733	956	9561	3375	427	2668
<b>Ostródzki</b>	125	13	33	303	302	59	109491	876	8422	3318	361	1856

Zleceniodawca: Zarząd Województwa Warmińsko-Mazurskiego

Wykonawca: Doradztwo Gospodarcze DGA S.A.

Tytuł: Plan rozwoju lokalnego dla Powiatu Piskiego Województwa Warmińsko-Mazurskiego – Diagnoza sytuacji społeczno-gospodarczej

Plik:



Nr projektu:

Status:

Strona 31

Wersja z dnia: 2003-10-01

<b>Piski</b>	62	4	19	214	214	15	59881	966	14970	3152	280	3992
<b>Szczycienski</b>	68	6	32	154	154	32	72016	1059	12003	2251	468	2251

Źródło: GUS

Zleceniodawca: Zarząd Województwa Warmińsko-Mazurskiego

Wykonawca: Doradztwo Gospodarcze DGA S.A.

Tytuł: Plan rozwoju lokalnego dla Powiatu Piskiego Województwa Warmińsko-Mazurskiego – Diagnoza sytuacji społeczno-gospodarczej

Plik:

W powiecie piskim utrzymywana jest ciągłość całodobowej opieki zdrowotnej poprzez: gabinety lekarzy rodzinnych czynne w godzinach 8:00 do 14:00 (dni powszednie), lekarzy dyżurnych w gminach w godzinach 16:00-18:00 (dni powszednie), oraz ambulatorium w Piszcu w godzinach 18:00 do 7:30 (również w soboty, niedziele i święta). Pacjenci mają dostęp do usług medycznych przez 24 godziny na dobę 7 dni w tygodniu.

Oprócz podstawowej opieki zdrowotnej mieszkańcom powiatu piskiego zapewnione są również usługi z zakresu rehabilitacji i diagnostyki. Te usługi świadczone są przez:

- SP ZOZ – Szpital Powiatowy w Piszcu
- Stacja Caritas w Białej Piskiej
- MG ZOZ w Orzyszu
- Laboratorium analityczne w Orzyszu
- Laboratorium analityczne w Rubinem-Nidzie.

### 3. 2. 4 Stan bezpieczeństwa i porządku publicznego

#### **Ratownictwo medyczne**

W powiecie piskim zadania związane bezpośrednio z ratownictwem medycznym wykonuje jeden Oddział Pomocy Doraźnej działający w strukturach Szpitala Powiatowego w Piszcu. Obszar powiatu obsługiwany jest przez trzy zespoły ratownictwa medycznego. W Piszcu stacjonuje jeden zespół reanimacyjny i jeden zespół wyjazdowy. Jeden zespół wyjazdowy stacjonuje także w Orzyszu, gdzie planuje się utworzenie jeszcze jednego zespołu wyjazdowego. Do miejscowości z terenu gmin Ruciane Nida i Biała Piska karetki muszą dojechać z Piszcu lub z Orzysza.

Ambulatorium lekarzy rodzinnych oraz Oddział Pomocy Doraźnej Szpitala Powiatowego w Piszcu zapewniają całodobowy dostęp do Podstawowej Opieki Zdrowotnej.

#### **Bezpieczeństwo pożarowe**

Za bezpieczeństwo pożarowe na terenie powiatu odpowiedzialna jest Komenda Powiatowa Państwowej Straży Pożarnej w Piszcu. Na terenie powiatu piskiego zarejestrowanych jest także 25 jednostek Ochotniczych Straży Pożarnych, z czego 7 włączonych jest do krajowego systemu ratowniczo-gaśniczego. Do zadań Komendy Powiatowej Państwowej Straży Pożarnej prócz walki z pożarami i innymi żywiołami należy także kontrola obiektów użytkowych i mieszkań pod względem bezpieczeństwa pożarowego oraz odbiory techniczne obiektów nowo oddawanych. W 2002 r. przeprowadzono 157 kontroli

z zakresu ochrony przeciwpożarowej. Jak wynika z informacji Komendy Powiatowej Państwowej Straży Pożarnej w Pisz, w 2002 r. w porównaniu z latami 2001 i 2000 spadła ogólna liczba stwierdzonych nieprawidłowości w kontrolowanych obiektach.

W 2003 r. (do VIII) jednostki straży pożarnej musiały wyjeżdżać do 310 pożarów na terenie powiatu, to więcej od roku 2002 o 9 i od 2001 r. o 24. Większość pożarów to pożary małe (276), średnich w 2003 r. zanotowano 31, dużych – 3.

### Bezpieczeństwo publiczne

Za bezpieczeństwo publiczne na terenie powiatu piskiego odpowiada Komenda Powiatowa Policji w Pisz oraz podległe jej jednostki – komisariaty policji w Białej Piskiej, Orzyszu i Ruciane Nida.

W tabeli poniżej zostały zamieszczone dane za rok 2002 i 2003 (okres od 1.01 do 15.08) dotyczące liczby stwierdzonych czynów w poszczególnych kategoriach przestępstw oraz wskaźnika wykrywalności. Wynika z nich, że wzrosła przestępczość związana z kradzieżami i rozbojami. Jednocześnie w tych samych kategoriach wzrosła wykrywalność.

**Tabela: Przestępczość na terenie powiatu piskiego w okresie 2002-2003**

Wybrane kategorie przestępstw	2002 (1.01-15.08)		2003 (1.01-15.08)		Wskaźnik dynamiki %
	Stwierdzono czynów	Wykrywalność %	Stwierdzono czynów	Wykrywalność %	
Zabójstwo	0	-	0	-	100
Uszczerbek na zdrowiu	6	100	3	100	50
Bójka i pobicie	25	96	12	100	48
Zgwałcenie	5	100	1	100,0	20
Przeciwko obyczajności	6	100	2	100	33,3
Przeciwko rodzinie	41	100	33	100	80,5
Kradzież rzeczy	154	26,6	196	35,1	127,3
Kradzież samochodu	15	0	28	48,3	186,7
Kradzież z włamaniem	188	38,0	187	48,3	99,5
Rabunek i wymuszenie rozbójnicze	24	88,5	59	91,5	245,8
Fałszerstwo dokumentów	23	95,7	29	86,2	126,1

Źródło: Komenda Powiatowa Policji w Pisz

Ogółem w I półroczu 2003 r. w odniesieniu do I półrocza 2002 r. stwierdzono wzrost wykroczeń przeciwko mieniu, ale także poprawiła się wykrywalność tych przestępstw.

**Tabela: Przestępczość na terenie powiatu piskiego w okresie I półrocze 2002 – I półrocze 2003**

Rok	Ogółem skierowanych wniosków do Sądu przeciwko mieniu	Ogółem wykroczeń przeciwko mieniu	Wskaźnik wykrywalności wykroczeń przeciwko mieniu
I pół. 2002	57	214	26,6%
I pół. 2003	129	274	47%

Źródło: Komenda Powiatowa Policji w Pisz

W okresie I półrocze 2002 – I półrocze 2003 spadła liczba przestępstw popełnianych przez osoby nieletnie.

**Tabela: Przestępstwa popełniane przez osoby nieletnie na terenie powiatu piskiego w okresie I półrocze 2002 – I półrocze 2003**

Kategoria wiekowa	2002	2003	Dynamika
13 – 17 lat	64	53	82,8
Do 13 lat	12	3	25,0

Źródło: Komenda Powiatowa Policji

Istotne ze względu na charakter turystyczny powiatu jest także zestawienie liczby przestępstw popełnianych na turystach i z ich udziałem w okresie letnim. Od dnia 01 lipca do 15 sierpnia 2003 roku odnotowano łącznie 85 przestępstw i 64 wykroczenia na szkodę lub z udziałem turystów. Wśród przestępstw 55 to kradzieże rzeczy; 7 kradzieży z włamaniem; 3 przypadki uszkodzeń mienia; 1 uszczerbek na zdrowiu; 1 bójka; 8 wypadków drogowych; 10 przypadków kierowania pojazdem w stanie nietrzeźwości. Wśród wykroczeń zanotowano 60 kolizji drogowych i 4 przypadki drobniejszych kradzieży. Stosunek przestępstw dokonanych na turystach lub z ich udziałem do łącznej liczby stwierdzonych czynów od 1 stycznia 2003 wynosi ok. 15%.

W I półroczu 2003 r. w stosunku do tego samego okresu 2002 r. spadła liczba wypadków drogowych o 15 na terenie powiatu piskiego, a wzrosła o 4 na terenie miasta i gminy Pisz. Również zmniejszeniu uległa ilość ofiar śmiertelnych o 2.

Znacznie wzrosła natomiast liczba kolizji drogowych - o 69, co uzasadnia wzrastający z roku na rok ruch pojazdów i brak adekwatnych do tego nasilenia inwestycji w rozbudowie i modernizacji dróg oraz znaczna dewastacja dróg przez pojazdy wywożące drewno z puszczy piskiej po nawałnicy z 4 lipca 2002 roku.

Na 2003 r. Komenda Powiatowa Policji w Piszcu przyjęła strategię, określając następujące misje: 1. Bezpieczny obywatel - bezpieczna okolica, dom droga, 2. Stop przemocy - bezpieczeństwo dzieci i młodzieży. W ramach pierwszej z wymienionych misji przyjęto szczegółowe cele: a) ograniczenie ilości przestępstw pospolitych i wykroczeń na szkodę mieszkańców powiatu, b) zwiększenie wykrywalności wykroczeń przeciwko mieniu o co najmniej 5%, c) wzrost profesjonalizmu wykonywanej pracy, d) zwiększenie współdziałania z mieszkańcami oraz podmiotami pozapolicyjnymi wzrost zgłoszeń obywateli dotyczących spostrzeżonych przypadków łamania prawa ze wskazaniem sprawcy, e) spadek ilości czynów karalnych popełnianych przez nieletnich. W ramach drugiej misji podjęto działania skierowane do młodzieży i rodziców związane z profilaktyką uzależnień.

### 3. 2. 5 Pomoc społeczna

W zakresie pomocy społecznej zadania samorządu powiatowego wiążą się głównie z prowadzeniem powiatowego centrum pomocy rodzinie oraz zarządem domami pomocy społecznej. Do zadań powiatowego centrum pomocy rodzinie należy przede wszystkim organizowanie i opieka nad rodzinami zastępczymi oraz pomoc osobom niepełnosprawnym.

Na terenie powiatu piskiego nie ma żadnego domu pomocy społecznej. Jak wynika z informacji Powiatowego Centrum Pomocy Rodzinie zapotrzebowanie na usługi domów pomocy społecznej w powiecie piskim jest wysokie. Osoby z terenu powiatu składające wnioski o umieszczenie w DPS na terenie sąsiednich powiatów oczekują długo w kolejce. Dotyczy to szczególnie osób przewlekle psychicznie chorych.

W zakresie pomocy finansowej, pomocy w formie rzeczowej oraz pomocy w formie porad prawnych ustawowe zadania wypełniają ośrodki pomocy społecznej pozostające w zarządzie gmin.

Na potrzeby niniejszego opracowania została przeprowadzona ankieta skierowana do kierowników miejskich i gminnych ośrodków pomocy społecznej, w której zostało zadane pytanie o najczęstsze powody zwracania się do ośrodków o pomoc. Wśród wymienionych powodów zdecydowanie na pierwszym miejscu znajduje się długotrwałe bezrobocie. Sytuację komplikuje fakt, że aktywizacja tej grupy jest szczególnie trudna, ponieważ z wydłużającym się okresem przebywania bez pracy, spada jej mobilność i postępuje zagrożenie biedą i marginalizacją społeczną. Kierownicy ośrodków pomocy społecznej podkreślają, że długotrwałe bezrobocie, jakie dotyka coraz większej liczby osób, prowadzi do marginalizacji społecznej i patologii w rodzinach.

Wśród innych powodów zwracania się o pomoc znajdują się: niepełnosprawność, długotrwała choroba, rodzina niepełna, rodzina wieloletnia, potrzeby ochrony macierzyństwa.

Wśród opinii dotyczących prognoz na najbliższe lata podaje się raczej pesymistyczną ocenę rozwoju pewnych zjawisk na terenie wszystkich gmin, a tym samym całego powiatu. Jedną z prognoz wskazuje, że w latach 2004, 2005 liczba osób korzystających z pomocy społecznej zwiększy się o 20%. Problemy finansowe, z którymi boryka się każdy ośrodek pomocy społecznej przy jednoczesnym postępującym wzroście osób zgłaszających się o pomoc, nie pozwalają na poprawę jakości oferowanych przez ośrodki usług. Jednocześnie będzie się pogłębiać ubóstwo osób zgłaszających się obecnie i w przyszłości po pomoc.

Poniżej przedstawione tabele pokazują, że w stosunku do 2000 r. ośrodki pomocy społecznej z terenu powiatu w 2002 r. odnotowały ogółem wzrost liczby osób korzystających z pomocy, wzrost liczby wniosków o pomoc oraz sumę wypłacanych zasiłków.

**Tabela: Liczba rodzin korzystających z pomocy społecznej**

	<b>BIAŁA PISKA</b>	<b>PISZ</b>	<b>ORZYSZ</b>	<b>RUCIANE NIDA</b>	<b>OGÓŁEM</b>
<b>2000</b>	1118	2446	757	697	<b>5018</b>
<b>2001</b>	998	2044	734	1016	<b>4792</b>
<b>2002</b>	896	2338	1137	1589	<b>5960</b>

Źródło: Ośrodki Pomocy Społecznej z terenu powiatu piskiego

**Tabela: Liczba wniosków wpływających do ośrodków pomocy społecznej**

	<b>BIAŁA PISKA</b>	<b>PISZ</b>	<b>ORZYSZ</b>	<b>RUCIANE NIDA</b>	<b>OGÓŁEM</b>
<b>2000</b>	1626	7950	1352	697	<b>11625</b>
<b>2001</b>	1495	7850	1253	1016	<b>11614</b>
<b>2002</b>	1342	8340	1748	1589	<b>13019</b>

Źródło: Ośrodki Pomocy Społecznej z terenu powiatu piskiego

**Tabela: Suma wypłacanych zasiłków**

	<b>BIAŁA PISKA</b>	<b>PISZ</b>	<b>ORZYSZ</b>	<b>RUCIANE NIDA</b>	<b>OGÓŁEM</b>
<b>2000</b>	1 297 451	3 399 786	983 890	472 644	<b>6 153 771</b>
<b>2001</b>	1 246 371	3 405 198	903 330	437 720	<b>5 992 619</b>
<b>2002</b>	1 363 363	4 770 649	1 282 801	691 304	<b>8 108 117</b>

Źródło: Ośrodki Pomocy Społecznej z terenu powiatu piskiego

### **3.3. Kultura i sport**

Działalność kulturalną na terenie powiatu piskiego prowadzą przede wszystkim Domy Kultury należące do samorządów gminnych oraz muzea. Nieliczne imprezy kulturalne posiadają zasięg ponadregionalny. Większość to imprezy organizowane dla mieszkańców powiatu i poszczególnych gmin.



W zarządzie Starostwa Powiatowego w Pisz pozostaje Muzeum Konstantego Ildefonsa Gałczyńskiego w Praniu oraz jego filia - Muzeum im. Mikołaja Kajki w Ogródku.

Miasto i gmina Biała Piska posiada następujące placówki upowszechniania kultury:

- Ośrodek Kultury i Sportu w Białej Piskiej,
- Bibliotekę Publiczną wraz z czterema filiami

Na terenie miasta i gminy Orzysz funkcjonują:

- Dom Kultury
- Dom Kultury Mazurskiej w Ubliku,
- Klub Garnizonowy
- Biblioteka Garnizonowa w mieście Orzysz
- Miejsko-gminna Biblioteka Publiczna w mieście z dwoma filiami w Dąbrówce i Okartowie,

Koordinacją działań kulturalnych w gminie Pisz zajmuje się Piski Dom Kultury współpracujący z Ośrodkiem Kultury i rekreacji w Wiartlu. Piski Dom Kultury posiada najszerszą ofertę kulturalną, organizuje także najwięcej imprez ponadlokalnych. Należą do nich głównie:

- Festiwal Piosenki Religijnej
- Festiwal Muzyki Elektronicznej
- Spotkania z poezją K. I. Gałczyńskiego
- „Niedziela nad Pisą” – koncerty zespołów ludowych, kiermasz sztuki ludowej, tworzenie dzieł plastycznych
- „Piskie Spotkania Bluesowe” – koncerty zespołów bluesowych.

W Pisz znajduje się Muzeum Ziemi Piskiej, w którym jest eksponowana fauna i flora z terenu powiatu. Działalność kulturalną prowadzi także znajdująca się w Pisz Biblioteka Publiczna.

Miasto i gmina Ruciane-Nida posiada

- Dom kultury
- Bibliotekę wraz z trzema filiami bibliotecznymi
- Izba Regionalną w Wejsunach,
- Muzeum rzeźby glinianej w Pieckach

Według danych GUS, na terenie powiatu funkcjonuje jedno kino (w Pisz). W 2001 r. odbyło się w nim 100 seansów i średnio na jednym seansie było 18 widzów, co jest jednym z najniższych wskaźników w województwie warmińsko-mazurskim.

Większość klubów sportowych funkcjonujących na terenie powiatu to kluby uczniowskie. Kluby zrzeszające seniorów nie posiadają drużyn grających w ligach ponadregionalnych.

Na infrastrukturę sportową istniejącą na terenie powiatu składają się przede wszystkim obiekty szkolne lub przyszkolne. W Pisz znajduje się kryta pływalnia.

### 3.4. Rynek pracy

#### 3. 4. 1 Struktura zatrudnienia

W powiecie piskim najwięcej osób (2 790, 35%) ogółu zatrudnionych pracowało w przemyśle. O dużej koncentracji zatrudnienia może świadczyć fakt, że około 1400 osób, ponad 50% wszystkich pracujących w przemyśle było zatrudnionych w dwóch firmach przemysłu drzewnego – dominującego w powiecie – zakładach „Sklejka Pisz” S.A. i zakładach „Holzwerk” sp. z o.o., posiadającego swoje zakłady produkcyjne w Pisz i Białej Piskiej. W regionie wskaźnik zatrudnionych w przemyśle był nieznacznie niższy i wynosił w roku 2002 – 31,9%.

O tym, że jednym z ważniejszych działów gospodarki powiatu piskiego jest rolnictwo może świadczyć fakt, iż wskaźnik pracujących w sektorze rolnictwa i leśnictwa był w roku 2002 ponad dwukrotnie wyższy niż w województwie warmińsko-mazurskim i wynosił ponad 8% ogółu zatrudnionych. Wskaźnik zatrudnionych w edukacji znacząco przekracza średnią wojewódzką (powiat – 16,3%, województwo – 12,9%).

Szkoły i zakłady oświatowe stanowią liczących się w skali powiatu pracodawców. Przykładowo Zespół Obsługi Ekonomicznej Szkół i Przedszkoli w Pisz zatrudniał na koniec 1999 roku 492 osoby. Istotną rolę odgrywają też urzędy administracji państwowej i samorządowej, jak również przedsiębiorstwa komunalne, np. Komenda Powiatowa Policji w Pisz zatrudnia ponad 130 osób, a Przedsiębiorstwo Energetyki Ciepłej ponad 100 pracowników. Wśród zakładów pracy zatrudniających największą liczbę osób znajduje się także szpital Powiatowy w Pisz (w roku 1999 – 492 pracowników).

**Tabela nr 3: Pracujący w gospodarce narodowej według działów ( w tysiącach)**

Wyszczególnienie	Ogółem	Ogółem
------------------	--------	--------

			Rolnictwo, leśnictwo i łowiectwo	Przemysł	Budownictwo	Handel i naprawy	Transport, gospodarka magazynowa	Edukacja
Województwo	2000	<b>261 982</b>	<b>9 289</b> <b>3,5%</b>	<b>84 407</b> <b>32,2%</b>	<b>14 747</b> <b>5,6%</b>	<b>25 619</b> <b>9,8%</b>	<b>19 110</b> <b>7,3%</b>	<b>32 675</b> <b>12,5%</b>
	2001	<b>258 378</b>	<b>8 800</b> <b>3,4%</b>	<b>82 365</b> <b>31,9%</b>	<b>14 145</b> <b>5,5%</b>	<b>26 844</b> <b>10,4%</b>	<b>18 308</b> <b>7,1%</b>	<b>33 318</b> <b>12,9%</b>
Powiat piski	2000	7 974	764 9,6%	2 790 35,0%	294 3,7%	625 8,2%	332 4,2%	1241 15,6%
	2001	7 725	641 8,3%	2 736 35,4%	256 3,3%	690 8,9%	295 3,8%	1 262 16,3%
Biała Piska	2000	1 152	108	441	8	188	26	274
	2001	1 356	103	585	10	300	23	286
Orzysz	2000	876	67	329	4	72	37	178
	2001	857	45	294	28	108	35	233
Pisz	2000	4 860	310	1 832	256	254	227	642
	2001	4 464	275	1 684	181	265	205	555
Ruciane-Nida	2000	1 086	279	152	22	111	42	173
	2001	1 048	218	173	37	120	33	188

Źródło: GUS

Nieznacznie wyższy niż w regionie jest w roku 2002 współczynnik aktywności zawodowej mieszkańców (55,3, w województwie - 55,1).

**Tabela: Aktywność ekonomiczna ludności w wieku 15 lat i więcej według powiatów w roku 2002.**

Wyszczególnienie	Ogółem	Aktywni zawodowo			Bierni zawodowo	Nieustalony status na rynku pracy	Współczynnik aktywności zawodowej
		razem	Pracujący	Bezrobotni			
	W tysiącach						
Województwo	1 142,4	608,8	437,2	171,5	496,3	37,3	55,1
Powiat piski	44,8	23,6	15,7	7,9	19,1	2,1	55,3

Źródło: Raport z wyników Spisów Powszechnych województwa warmińsko-mazurskiego 2002, Olsztyn 2003.

Niższy niż w regionie jest poziom przeciętnego wynagrodzenia brutto, choć w latach 1999-2001 powiat piski zajmował pod tym względem trzecie miejsce w województwie warmińsko-mazurskim. Należy jednak pamiętać, że generalnie poziom dochodów w tym regionie jest stosunkowo niski (14 miejsce wśród 16 województw; w roku 2001 średnia płaca brutto w Polsce wynosiła 2 192,0 zł, a w województwie warmińsko-mazurskim 1 844,0 zł, w powiecie piskim 1 799,5 zł). W 2001 r. średnie miesięczne

wynagrodzenie brutto w powiecie piskim było niższe od analogicznego wynagrodzenia w kraju o 18% i o 2,4% niższe niż w województwie warmińsko-mazurskim.

**Tabela nr 4: Przeciętne miesięczne wynagrodzenie brutto**

Wyszczególnienie		Przeciętne miesięczne wynagrodzenie brutto	% miesięcznego wynagrodzenia brutto w powiecie piskim w stosunku do wynagrodzenia w Polsce i w województwie
Polska	1999	1 789,0	81,8
	2000	2 026,0	83,0
	2001	2 192,0	82,0
Województwo	1999	1 532,9*	95,5
	2000	1 723,9	97,6
	2001	1 844,0	97,6
Powiat piski	1999	1 464,4	-
	2000	1 682,2	
	2001	1 799,5	

Źródło: GUS

\*14 miejsce w Polsce

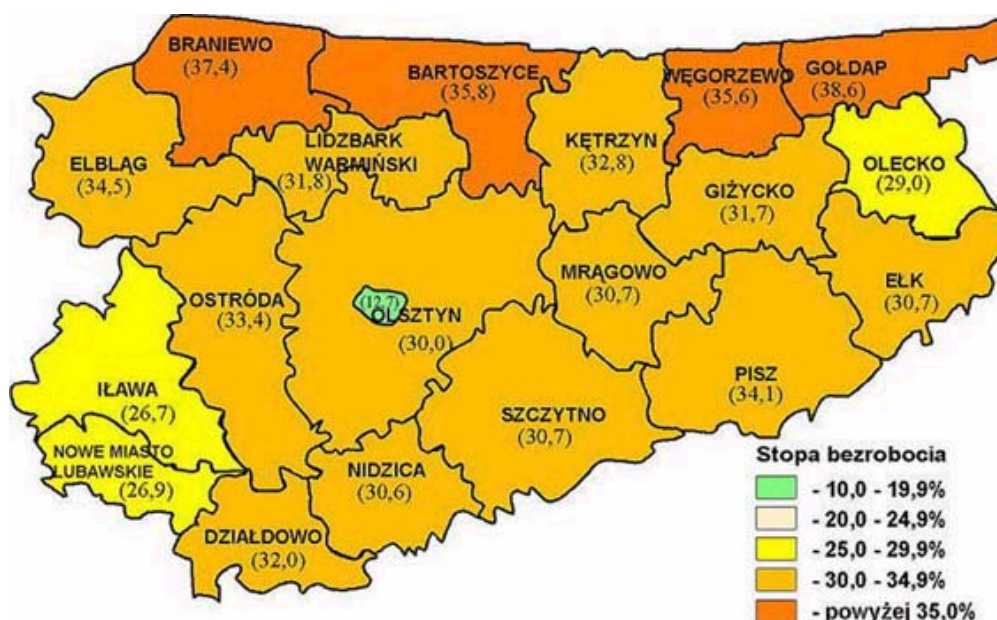
### 3. 4. 2 Struktura bezrobocia

Województwo warmińsko-mazurskie od chwili swego powstania (1.01.1999) zajmuje pierwsze miejsce w kraju pod względem wysokości stopy bezrobocia. Tylko w jednym powiecie (powiat grodzki Olsztyn) wskaźnik ten kształtuje się wyraźnie poniżej 20% (12,7%). W większości powiatów stopa bezrobocia oscyluje wokół 30%, a w powiecie piskim wynosiła w kwietniu 2003 r. 34,1% (w czerwcu 2003 – 33,0%). Powiat piski w roku 2003 zajmuje w województwie piąte miejsce pod tym względem, a więc można powiedzieć, że należy do powiatów o największej stopie bezrobocia w Polsce. Bezrobocie dotyczy głównie ludzi młodych i w sile wieku (do 44 lat) o niskich kwalifikacjach zawodowych. W ostatnich latach, charakteryzujących się recesją gospodarczą, bezrobocie w coraz większej mierze dotyczy osób o wykształceniu średnim, policealnym, a nawet wyższym. Ten wysoki, zarówno w województwie, jak i w powiecie piskim poziom bezrobocia spowodowany był faktem, iż gospodarka Warmii i Mazur w okresie PRL-u oparta była na dużych państwowych, lub w mniejszym stopniu spółdzielczych gospodarstwach rolnych, a także zakładach obsługujących rolnictwo, takich jak np. Państwowe Ośrodki Maszynowe. Ich upadek na początku lat 90-tych spowodował lawinowy wzrost liczby bezrobotnych. Obszary popegeerowskie do dziś pozostały obszarami biedy i wyłączenia społecznego, a bezrobocie jest tam dziedziczone już w drugim pokoleniu. Drugim ważnym czynnikiem wzrostu bezrobocia był fakt, że w wielu miejscowościach funkcjonował jeden duży zakład pracy, dający zatrudnienie zarówno mieszkańcom miasta, jak i tzw. dwuzawodowcom, czyli rolnikom posiadającym karłowate lub małe gospodarstwa rolne. Upadek takiej firmy powodował, iż bezrobocie w danej miejscowości wzrastało w sposób lawinowy.

Działające na rynku pracy zakłady prywatne nie były i nie są do tej pory w stanie wchłonąć tak dużej liczby osób poszukujących pracy. Przykładowo upadek w roku 1995 Zakładów Płyt Drewnopodobnych w Rucianem Nidzie (jedyne go dużego zakładu przemysłowego w gminie) do dziś ujemnie odbija się na rynku pracy tej gminy. W powiecie piskim ponad połowa zatrudnionych w przemyśle pracuje w dwóch zakładach przemysłowych (Sklejka Pisz i Holzwerk w Piesz i Białej Piskiej). Bankructwo, lub nawet ograniczenie produkcji przez któryś z nich może spowodować, że stopa bezrobocia w powiecie niebezpiecznie zbliży się do 50%.

Miejsce powiatu piskiego w regionie pod względem stopy bezrobocia ilustruje załączona mapa.

**Mapa: Bezrobocie w województwie warmińsko-mazurskim (stan na 30 kwietnia 2003 r.)**



Źródło: Opracowanie własne na podstawie danych Wojewódzkiego Urzędu Pracy w Olsztynie

Stopa bezrobocia w powiecie piskim zdecydowanie rosła od 1999 r. do roku 2002 (w roku 2001 przekroczyło w powiecie piskim 35%). Od końca roku 2001 można zauważyć stopniowy spadek tego wskaźnika, co jest spowodowane ogólnym ożywieniem gospodarczym w Polsce. Jednak stopa bezrobocia tak na Warmii i Mazurach, jak i w powiecie piskim w czerwcu 2003 r. jeszcze w sposób wyraźny przekracza wskaźniki z roku 1999.

**Tabela: Dynamika bezrobocia w powiecie piskim w latach 1999-2003 w liczbach bezwzględnych, stopa bezrobocia**

Wyszczególnienie	XII 1999	XII 2000	XII 2001	XII 2002	VI 2003
------------------	----------	----------	----------	----------	---------

<b>Liczba zarejestrowanych ogółem w powiecie piskim</b>	7 384	7 782	8 393	8 013	7 288
<b>Stopa bezrobocia w powiecie piskim</b>	<b>30,6% region: 22,8% Polska: 13,0%</b>	<b>33,1% region: 25,5% Polska: 15,1%</b>	<b>35,3% region: 28,7% Polska: 17,4%</b>	<b>35,0% region: 28,8% Polska: 18,1%</b>	<b>33,0% region: 27,9% Polska: 17,8%</b>

Źródło: PUP w Pisz

W całym analizowanym okresie drastycznie spada liczba osób mających prawo do zasiłku dla bezrobotnych. Oznacza to, że coraz więcej osób jest długotrwale (ponad rok) bezrobotna i po utracie prawa do zasiłku traci wszelkie środki utrzymania dla swoich rodzin. Od roku 1999 do czerwca 2003 r. liczba osób z prawem do zasiłku spadła o 7,5% i wyniosła 18,8% ogółu zarejestrowanych bezrobotnych. Sytuacja ta powoduje rozliczne negatywne konsekwencje społeczne. Rosną obszary biedy i społecznego wykluczenia, budżety gmin zmuszone są do coraz większych wydatków na opiekę społeczną, pogarsza się sytuacja materialna rodzin.

**Tabela: Liczba bezrobotnych z prawem do zasiłku**

<b>Wyszczególnienie</b>	<b>XII 1999</b>	<b>XII 2000</b>	<b>XII 2001</b>	<b>XII 2002</b>	<b>VI 2003</b>
<b>Liczba bezrobotnych z prawem do zasiłku</b>	1 941	1 758	1 871	1 642	1 371
<b>% do ogółu bezrobotnych</b>	26,3 (region: 26,8)	22,6 (region: 22,7)	22,3 (region: 22,6)	20,5 (region: 18,7)	18,8 (region: 17,2)

Źródło: PUP w Pisz

Najwięcej zarejestrowanych bezrobotnych pochodzi z miasta i gminy Pisz, następnie z miasta i gminy Biała Piska, Orzysz i Ruciane Nida. Stosunek procentowy liczby bezrobotnych w poszczególnych gminach do ogółu bezrobotnych zarejestrowanych w powiecie odpowiada niemal dokładnie stosunkowi liczby mieszkańców gmin do ogółu mieszkańców powiatu. Można zatem powiedzieć, że pod względem liczby bezrobotnych gminy powiatu piskiego pozostają na równym poziomie. Dysproporcje między gminami można jednak zauważyć w stosunku liczby bezrobotnych posiadających prawo do zasiłku do ogółu liczby bezrobotnych w gminach. W 2001 r. proporcjonalnie najmniej bezrobotnych z prawem do zasiłku pochodziło z miasta i gminy Biała Piska, następnie z miasta i gminy Orzysz i Pisz. Proporcjonalnie najwięcej osób bezrobotnych z prawem do zasiłku pochodzi z miasta i gminy Ruciane Nida. Można zatem

wnioskować, że w mieście i gminie Biała Piska bezrobotni pozostają dłużej bez pracy niż w pozostałych gminach, a patologie społeczne związane z długotrwałym bezrobociem występują tam częściej niż w innych gminach powiatu piskiego. Na przeciwnym krańcu znajduje się miasto i gmina Ruciane Nida. Blisko 29% bezrobotnych posiadało tam prawo do zasiłku i wskaźnik ten znacząco nie spadł od 1999 r. W pozostałych gminach natomiast spada liczba osób posiadających prawo do zasiłku w stosunku do ogółu bezrobotnych. Oznacza to, że na rynku pracy w mieście i gminie Ruciane Nida panuje większy ruch, rejestrują się wciąż nowi bezrobotni, ale też łatwiej znajdują oni pracę.

**Tabela: Bezrobotni zarejestrowani w powiecie piskim według gmin**

Wyszczególnienie		Ogółem (%) do ogółu bezrobotnych w powiecie)	W tym kobiety	Z prawem do zasiłku (%) do ogółu bezrobotnych w gminie)
<b>Powiat piski</b>	1999	<b>7 384</b>	<b>3 999</b>	<b>1 941</b>
	2000	<b>7 782</b>	<b>4 304</b>	<b>1 758</b>
	2001	<b>8 393</b>	<b>4 631</b>	<b>1 871</b>
<b>Biała Piska</b>	1999	1581 (21,4)	<b>877</b>	<b>366 (23,1)</b>
	2000	1674 (21,5)	<b>939</b>	<b>331 (19,8)</b>
	2001	1779 (21,2)	<b>970</b>	<b>294 (16,5)</b>
<b>Orzysz</b>	1999	1305 (17,7)	<b>692</b>	<b>367 (28,1)</b>
	2000	1339 (17,2)	<b>733</b>	<b>276 (20,6)</b>
	2001	1449 (17,3)	<b>825</b>	<b>315 (21,7)</b>
<b>Pisz</b>	1999	3271 (44,3)	<b>1 699</b>	<b>844 (25,8)</b>
	2000	3568 (45,8)	<b>1 892</b>	<b>844 (23,7)</b>
	2001	3798 (45,3)	<b>2 039</b>	<b>869 (22,9)</b>
<b>Ruciane Nida</b>	1999	1227 (16,6)	<b>731</b>	<b>364 (29,7)</b>
	2000	1202 (15,4)	<b>740</b>	<b>307 (25,5)</b>
	2001	1367 (16,3)	<b>797</b>	<b>393 (28,7)</b>

Zródło: GUS

Spada liczba bezrobotnych zwolnionych z przyczyn zakładu pracy, oznacza to, że coraz rzadziej powodami zwalniania jest zła sytuacja finansowa firm zmuszająca m.in. pracodawców do zwolnień grupowych.

**Tabela: Liczba bezrobotnych zwolnionych z przyczyn zakładu pracy**

Wyszczególnienie	XII 1999	XII 2000	XII 2001	XII 2002	VI 2003
------------------	----------	----------	----------	----------	---------



<b>Od początku roku</b>	-	-	298	173	21

Źródło: PUP w Pisz

W analizowanym okresie po załamaniu w latach 2000-2002 w roku bieżącym można zauważyć spowodowany ożywieniem gospodarczym wyraźny wzrost ofert pracy (ponad 1300 w pierwszym półroczu tego roku wobec 1799 w całym roku 2002 i tylko niewiele ponad tysiąca w roku 2001. Można przypuszczać, że o ile te pozytywne tendencje zostaną utrzymane, to liczba ofert pracy w roku bieżącym może zbliżyć się do liczby z roku 1999, a może nawet ją przekroczyć.

**Tabela: Liczba ofert pracy**

Wyszczególnienie	XII 1999	XII 2000	XII 2001	XII 2002	VI 2003
<b>Liczba ofert pracy od początku roku</b>	2 155	1 821	1 059	1 799	1 331
<b>W tym praca stała</b>	317	-	1 020	1241	662
<b>Z sektora publicznego</b>	709	-	267	724	516

Źródło: PUP w Pisz

W szczególnie trudnej sytuacji na rynku pracy są bezrobotne kobiety. W całym analizowanym okresie liczba bezrobotnych była wyższa niż 50% ogółu zarejestrowanych i to przy generalnie wyższym poziomie wykształcenia wśród kobiet. Może to być związane z pewną niechęcią pracodawców do zatrudniania kobiet, zwłaszcza młodszych (obawy o konieczność poniesienia kosztów pracy w wypadku zajścia pracownicy w ciążę), a także mniejszą mobilnością kobiet na rynku pracy spowodowaną koniecznością wychowywania dzieci. Również dominujące w powiecie piskim gałęzie przemysłu, takie jak przemysł leśny, drzewny, budownictwo nie preferują zatrudniania kobiet. Pewną szansą na poprawę tej sytuacji może stać się rozwój szeroko pojętego sektora usług, a zwłaszcza warunkowanego walorami przyrodniczymi powiatu rozwoju turystyki.

**Tabela: Bezrobotni według płci**

Wyszczególnienie	XII 1999	XII 2000	XII 2001	XII 2002	VI 2003
<b>Mężczyźni</b>	3 385	3 478	3 762	3 750	3 400
<b>Kobiety</b>	3 999	4 304	4 631	4 263	3 888
<b>% kobiet</b>	<b>54,2 (region: 55,5)</b>	<b>55,3 (region: 55,6)</b>	<b>55,2 (region: 53,3)</b>	<b>53,2 (region: 52,1)</b>	<b>53,3 (region: 52,9)</b>

Źródło: PUP w Pisz



Również sytuacja bezrobotnych zamieszkałych na wsi w latach 1999 – czerwiec 2003 nie uległa znaczącej poprawie i ich liczba oscylowała wokół 44% ogółu bezrobotnych (od 45,2% w roku 1999 do 43,6% w roku 2003). Głównym powodem tej sytuacji jest zapewne fakt, iż nowe miejsca pracy tworzone są generalnie w miastach (problem dojazdów do pracy). Generalnie mieszkańcy wsi posiadają niższe wykształcenie i są mniej mobilni na rynku pracy. Najczęściej posiadają też niewielkie gospodarstwa rolne, zapewniające im minimum egzystencji.

**Tabela: Bezrobotni zamieszkali na wsi**

Wyszczególnienie	XII 1999	XII 2000	XII 2001	XII 2002	VI 2003
<b>Kobiety</b>	1 838	1 909	2 018	1 855	1 668
<b>% ogółu bezrobotnych w powiecie piskim</b>	45,2	44,8	44,2	43,8	43,6
<b>% ogółu bezrobotnych w województwie warmińsko-mazurskim</b>	49,6	48,1	47,9	47,7	47,1

Źródło: PUP w Pisz

Wśród bezrobotnych rośnie liczba absolwentów z wykształceniem średnim ogólnym, wyższym, a szczególnie policealnym i średnim zawodowym, maleje natomiast zdecydowanie liczba bezrobotnych z wykształceniem zawodowym, co może być też spowodowane stopniowym ograniczaniem naboru do szkół zawodowych. Coraz więcej młodzieży uczy się w szkołach średnich i podejmuje studia wyższe – obecnie studiuje już około 50% młodzieży w Polsce. Jednak w powiecie piskim powodem wzrastającej liczby absolwentów szkół średnich i wyższych jest też zapewne to, iż gospodarka powiatu oferuje zbyt mało miejsc pracy dla osób wykształconych. Może to spowodować (i powoduje) emigrację wykształconej młodzieży do większych ośrodków.

**Tabela: Bezrobotni absolwenci według poziomu wykształcenia**

Wyszczególnienie	XII 1999	XII 2000	XII 2001	XII 2002	VI 2003
<b>Ogółem</b>	<b>195</b>	<b>278</b>	<b>297</b>	<b>228</b>	<b>163</b>
Wyższe	5 2,56%	14 5,03%	12 4,04%	26 11,4%	15 9,2%
Policealne i średnie zawodowe	65 33,33%	106 38,12%	131 44,1%	80 35,08%	85 52,14%
Ogólnokształcące	8 4,1%	49 17,62%	46 15,48%	49 21,49	46 28,22%
Zasadnicze zawodowe	107 54,87%	101 36,33%	98 32,99%	67 29,38%	10 6,13%
Inne	10 5,12%	8 2,87%	10 3,36%	6 2,63%	7 4,29%

Źródło: PUP w Pisz

Biorąc pod uwagę wiek osób zarejestrowanych w Powiatowym Urzędzie Pracy w Pisz, można stwierdzić, że największe kłopoty ze znalezieniem pracy mają ludzie młodzi w wieku 18-34 lata. Miejsca pracy przybywają nieproporcjonalnie wolniej od wchodzących na rynek ludzi kończących 18 rok życia.

**Tabela: Bezrobotni według wieku**

Wyszczególnienie		Powiat piski	Województwo
15-17 lat	2000	1	39
	2001	0	11
	2002	0	0
	2003	2	64
18-24 lata	2000	1 984	43 138
	2001	949	48 155
	2002	1 966	45 704
	2003	1 746	42 630
25-34 lata	2000	2 212	41 262
	2001	1 086	47 097
	2002	2 204	47 496
	2003	1 991	45 112
35-44 lata	2000	1 984	41 885
	2001	925	44 889
	2002	1 997	42 823
	2003	1 779	39 592
45-54 lata	2000	1 361	29 060
	2001	634	34 711
	2002	1 586	36 732
	2003	1 517	36 175
55-59 lat	2000	201	2 286
	2001	101	2 925
	2002	216	3 306
	2003	207	3 599
60-64 lata	2000	39	480
	2001	16	565
	2002	44	560
	2003	46	592

Źródło: PUP w Pisz

## 4. Potencjał gospodarczy

### 4.1. Warunki dla rozwoju gospodarczego powiatu

#### 4.1.1 Oferty dla inwestorów

Samorządy gminne powiatu, aby sprawnie konkurować z innymi jednostkami terytorialnymi w pozyskiwaniu nowych inwestorów, którzy mają zasadniczy wpływ na rozwój gospodarczy, muszą mieć przygotowaną ofertę dla przedsiębiorców sprowadzającą się w głównej mierze do: wyznaczenia terenów pod inwestycje, ustalenia systemu ulg, a także uelastycznieniu całego systemu wspierania inwestorów tak, aby każdy z nich mógł być traktowany indywidualnie do swoich potrzeb i możliwości inwestycyjnych. Jak wynika z przeprowadzonej ankiety w gminach powiatu piskiego, nie wszystkie samorządy wypracowały konkurencyjne oferty. Na terenie wszystkich gmin znajdują się tereny pod inwestycje i są to tereny w większości uzbrojone. Jednak tylko gmina Pisz i Orzysz posiadają system ulg dla nowych przedsiębiorców. Gmina Ruciane Nida nie zadeklarowała także stosowania indywidualnych form wspierania inwestorów.

Nazwa Gminy	Czy gmina posiada w ofercie inwestycyjnej gmin ofertę uzbrojonych lub nieuzbrojonych terenów pod inwestycje dla przedsiębiorców?	Czy gmina posiada system ulg dla przedsiębiorców?	Czy gmina stosuje indywidualne formy wsparcia inwestorów?
Biała Piska	Tak. Uzbrojone grunty przede wszystkim w sieć wodociągową.(stan na 04.09.2003 r.) - działki położone w miejscowości Orłowo o powierzchni 0,5 ha ,	Nie posiada w chwili obecnej.	Tak. Ustalane jest zawsze indywidualnie.

	<p>w miejscowości Kumielsk o powierzchni 0,2 ha , w miejscowości Bemowo Piskie o powierzchni 0,2 ha uzbrojone w takie media jak sieć wodociągowa, energetyczna, telefoniczna</p> <p>działki położone w miejscowości Drygały o łącznej powierzchni 0,3 ha uzbrojone w sieć wodociągową, energetyczną, telefoniczną i kanalizacyjną.</p>		
Pisz	Tak Posiada tereny pod inwestycje dla przedsiębiorców. Przede wszystkim tereny uzbrojone.	Zwolnienie z podatku od nieruchomości na okres 2 lat nieruchomości będące własnością lub w wieczystym użytkowaniu przedsiębiorców zatrudniających co najmniej 3 osoby , którzy nowo rozpoczętą działalność gospodarczą uruchomiły po 31 grudnia 2002 r.	Tak. Ustalane jest zawsze indywidualnie.
Orzysz	Tak Posiada tereny pod inwestycje dla przedsiębiorców. Przede wszystkim tereny uzbrojone.	Zwolnienie z podatku od nieruchomości na okres maksymalnie do 5 lat, gdy przedsiębiorca zatrudnia ponad 5 osób.	Tak. Ustalane jest zawsze indywidualnie. Często obniża się opłaty adiacenckie – związane z uzbrojeniem terenu.
Ruciane Nida	Tak. Posiada tereny pod inwestycje dla przedsiębiorców. Przede wszystkim tereny uzbrojone.	Nie posiada	Nie posiada.

Źródło: Opracowanie własne

#### 4. 1. 2 Infrastruktura techniczna

Samorząd powiatowy nie dysponuje środkami na inwestycje związane z infrastrukturą techniczną obejmującą sieć wodno-kanalizacyjną, ciepłowniczą czy sieć gazową. Stan infrastruktury technicznej jest jednak ważną determinantą przy określaniu kierunków rozwoju gospodarczego powiatu i ma wpływ na zakres planowanych przez samorząd powiatowy przedsięwzięć związanych z potencjałem gospodarczym. Dalej zaprezentowana analiza stanu infrastruktury technicznej opiera się przede wszystkim na danych zawartych w dokumentach opracowanych przez poszczególne samorządy gminne.

Jak wynika z analizy informacji dotyczących infrastruktury technicznej będącej własnością gmin powiatu piskiego, infrastruktura ta jest niewątpliwie słabą stroną powiatu. Pod wieloma względami wymaga znacznych nakładów finansowych. Poszczególne sieci są słabo rozbudowane lub wymagają remontów i modernizacji.

##### Sieć wodociągowa

Sieć wodociągowa znajdująca się na terenie powiatu jest niewystarczająca, a jej stan będzie wymagał od samorządów gminnych inwestycji. Dotyczy to przede wszystkim terenów wiejskich. W mieście i gminie Biała Piska długość sieci wodociągowej wynosi ogółem 86,4 km, w tym 7,8 km znajduje się w mieście i tam ocenia się, że 80% sieci jest w stanie złym. Na terenach wiejskich 78,2 km sieci w 90% jest w stanie dobrym. W mieście Orzysz z sieci wodociągowej korzysta 75,5% osób. Na terenach wiejskich wskaźnik zwodociągowania jest niski - wynosi 39%. Sieć wodociągowa w mieście i gminie Orzysz wymaga rozbudowy, w mieście również częściowej rozbudowy, na terenach wiejskich remontów wymagają studnie głębinowe. Na terenie gminy Pisz niezbędne inwestycje dotyczą przede wszystkim obszarów wiejskich. Na 55 miejscowości zwodociągowanych jest 22, co stanowi 40%. W mieście z sieci wodociągowej korzysta 99,4%. Miasto i gmina Ruciane Nida łącznie zwodociągowana jest w 60% i występuje tam potrzeba modernizacji i rozbudowy sieci wodociągowej.

**Tabela: Ludność korzystająca z sieci wodociągowej w roku 2001 w powiecie piskim**

Miasto	w % ogółu ludności
Biała Piska	91,2
Orzysz	75,5
Pisz	99,4
Ruciane Nida	82,5

Dane: GUS za 2001 r.

### Sieć kanalizacyjna

Zdecydowanie słabiej niż miasta powiatu piskiego skanalizowane są tereny wiejskie. Jednak jak wynika z analizy danych dotyczących wskaźnika ludności korzystającej z sieci kanalizacyjnej także w miastach będą potrzebne wieloletnie inwestycje związane z poprawą infrastruktury kanalizacyjnej. W mieście Biała Piska znajduje się 9,3 km sieci kanalizacyjnej, w tym 95% jest w stanie dobrym, a 5% w dostatecznym. Słabo rozwinięta kanalizacja w mieście i gminie Biała Piska powoduje, że funkcjonująca oczyszczalnia ścieków jest niedociążona. Także w mieście i gminie Orzysz sieć kanalizacyjna wymaga rozbudowy, tamtejsza oczyszczalnia ścieków wykorzystywana jest w 1/3 mocy przerobowej. Tereny wiejskie nie są praktycznie skanalizowane. W mieście z kanalizacji korzysta 71.1% mieszkańców. W mieście i gminie Pisz ogółem znajduje się 75,3 km sieci kanalizacyjnej, w tym 7,6 km to kanalizacja ogólnospławna, 56,8 km – sanitarna, 10,9 km to przyłącza. Sieć kanalizacyjna w mieście i gminie Pisz wymaga rozbudowy. W latach 2001-2003 na terenie miasta i gminy Ruciane Nida wybudowano 30 km sieci kanalizacyjnej wraz z oczyszczalnią. Inwestycje z dalszą rozbudową są kontynuowane.

Nieuregulowanie gospodarki ściekowej na terenach wiejskich i w miastach powiatu piskiego może prowadzić do degradacji środowiska naturalnego, a szczególnie zagraża czystości wód. Może to mieć także fatalne skutki dla rozwoju turystycznego obszarów wiejskich powiatu.

**Tabela: Ludność korzystająca z sieci kanalizacyjnej w roku 2001 w powiecie piskim**

Miasto	w % ogółu ludności
Biała Piska	32,2
Orzysz	71,1
Pisz	73,0
Ruciane Nida	80,9

Dane: GUS za 2001 r.

### Sieć ciepłownicza

Sieć ciepłownicza na terenie powiatu jest lepiej rozwinięta w miastach niż na terenach wiejskich, gdzie w większości zaopatrzenie w ciepło mieszkańców opiera się na indywidualnych źródła ciepła. Stan techniczny sieci w całym powiecie wymaga poprawy, modernizacji lub też likwidacji na rzecz alternatywnych źródeł ciepła. Będzie to miało wpływ na racjonalizację wykorzystania źródeł, ale także bezpośrednio na poprawę stanu środowiska naturalnego. 2.8 km sieci ciepłowniczej (sieć preizolowana) w Białej Piskiej znajduje się w bardzo dobrym stanie, 1,9 km to sieć tradycyjna i w 50% jest w stanie dobrym, a 50% w dostatecznym. Sieć ciepłownicza funkcjonuje w mieście Orzysz, ale wymaga rozbudowy. Modernizacji wymaga także ciepłownia. Na terenach wiejskich gminy Orzysz sieć ciepłownicza nie istnieje.

Dwie kotłownie na olej opałowy, które obsługują budynki wielorodzinne poprzez sieć preizolowaną o łącznej długości 3,6 km występują na terenie osiedla Nida. Pozostałe tereny miasta i gminy Ruciane Nida obsługują kotłownie lokalne na węgiel i koks.

### Sieć gazowa

W powiecie sieć gazowa funkcjonuje jedynie na terenie miasta Pisz, jej długość wynosi 20,8 km i korzysta z niej 75,7% mieszkańców. Na terenach pozostałych miast i gmin powiatu piskiego nie funkcjonuje sieć gazowa.

### 4. 1. 3 Infrastruktura transportowa

W tabelach zaprezentowanych poniżej zostały ujęte drogi należące do powiatu piskiego. Wśród zamiejskich dominują drogi o nawierzchni twardej, choć długość dróg o nawierzchni gruntowej jest stosunkowo wysoka. Procentowo długość dróg twardych do długości ogółem wynosi 74%, a gruntowych 26%.

Wśród ulic miejskich zaliczanych do dróg powiatowych ten stosunek wypada korzystniej na rzecz dróg twardych (83%).

**Tabela: Drogi powiatowe zamiejskie**

Gmina	Długość w km		
	Ogółem	w tym dróg o nawierzchni	
		Twardej	gruntowej
Biała Piska	129,9	105,1	24,8
Orzysz	84,6	61,3	23,3
Pisz	160,3	107,6	52,7
Ruciane Nida	66,2	50,6	15,6
<b>Ogółem</b>	441	324,6	116,4

Źródło: Powiatowy Zarząd Dróg w Pisz

**Tabela: Drogi powiatowe w miastach**

Gmina	Długość w km		
	Ogółem	w tym dróg o nawierzchni	
		Twardej	gruntowej
Biała Piska	7,7	7,4	0,3
Orzysz	9,7	5,5	4,2
Pisz	22,1	19,3	2,8
Ruciane Nida	10,8	9,6	1,2
<b>Ogółem</b>	50,3	41,8	8,5

Źródło: Powiatowy Zarząd Dróg w Pisz

W zdecydowanej większości drogi powiatowe wymagają remontów i modernizacji. Inwestycje planowane są i realizowane na bieżąco. Z pewnością ujęcie inwestycji drogowych w planach strategicznych będzie niezbędne.

Układ dróg na terenie powiatu uzupełniają drogi krajowe, wojewódzkie i gminne.

Droga krajowa nr 63 – Węgorzewo – Giżycko – Orzysz – Pisz – Łomża łączy powiat z terenem wschodniej centralnej Polski. Droga krajowa nr 58 – Olsztynek – Szczytno – Ruciane Nida – Pisz – Biała Piska – Szczuczyn łączy gminy z terenu powiatu z Polską zachodnią.

Drogi wojewódzkie nr 609 i 610 biegną na północ od Ruciane Nida. Do Białej Piskiej z północy dobiega droga wojewódzka nr 667.

Modernizacje i remonty dróg gminnych zostały zapisane we wszystkich strategiach rozwoju gmin wchodzących w skład powiatu piskiego. Na terenie miasta i gminy Biała Piska znajduje się ogółem 43.0 km dróg pozostających w zarządzie samorządu gminnego. Długość dróg gminnych na terenie miasta i gminy Orzysz wynosi łącznie 37,7 km, z czego większość to drogi nieutwardzone. Miasto i gmina Pisz posiada łącznie 90,2 km dróg gminnych, z czego 39,5 km to drogi gruntowe, 19,5 km – o nawierzchni żwirowej, 21,8 – żużlowej, 1,6 – brukowej i 7,7 – bitumicznej. W mieście i gminie Ruciane Nida znajduje się łącznie 178 km dróg gminnych i w większości wymagają utwardzenia.

Przez teren powiatu przebiegają dwie linie kolejowe. Linia z Olsztyna do Elku łączy Ruciane Nida, Pisz i Białą Piską. W północnej części powiatu ponad jeziorem Śniardwy biegnie linia łącząca Orzysz z jednej strony z Elkiem oraz od zachodu z Mikołajkami, Mrągowem, Biskupcem i Olsztynem.

Autobusowe przewozy pasażerskie oferuje 7 przewoźników posiadających łącznie 49 autobusów. Największy przewoźnik to Trans-Kom PKS sp. z o.o.

#### 4. 1. 4 Ochrona przyrody

Na terenie powiatu piskiego znajdują się obszary objęte prawną ochroną. Są nimi: Mazurski Park Krajobrazowy, rezerwat przyrody oraz użytki ekologiczne.

Mazurski Park Krajobrazowy został utworzony w 1977 r. Obejmuje tereny o najwyższych dla regionu wielkich jezior mazurskich wartościach przyrodniczych, krajoznawczych i estetyczno – widokowych.

Tereny te należą m.in. do gmin: Ruciane Nida, Pisz, Orzysz. Łączna powierzchnia Parku wynosi 53655 ha. Mazurski Park Krajobrazowy położony na pograniczu dwóch odmiennych form geologicznych -



moreny czołowej i sandrów, chroni wielkie bogactwo świata roślin i zwierząt, obfitość lasów, torfowisk, jezior i wód płynących.

Większość rezerwatów przyrody położona jest na terenie gminy Ruciane Nida. Są to: Rezerwat Krutynia charakteryzujący się krajobrazem polodowcowym z naturalnymi ekosystemami wodnymi; Jezioro Nidzkie, które jest fragmentem Puszczy Piskiej z jeziorem rynnowym otoczonym borami; Jezioro Warnołty – miejsce występowania ptactwa wodnego i błotnego oraz drapieżnego; Jeziora Rezerwatowe Dłużec i Smolak. Na terenie gminy Pisz znajduje się Jezioro Pogubie Wielkie, które ochroną zostało objęte w 1972 r. Jest miejscem lęgowym ok. 60 gatunków ptaków. Jedno jezioro rezerwatowe znajduje się także na terenie gminy Orzysz. Jest to Jezioro koło Drozdowa. W jego obrębie znajduje się naturalny fragment trzęsawiska torfowego ze zbiorowiskami roślinnymi z udziałem rzadkich i zagrożonych gatunków roślin.

Użytki ekologiczne zostały wyróżnione jako obszary chronione w nowelizacji Ustawy o ochronie przyrody z 7 grudnia 2000 r. Niemal wszystkie użytki ekologiczne znajdują się na terenie gminy Orzysz: Bagno Nietlickie, Czaplinek Solidus, Stoczki, Torfowisko Rzańniki, Wyspa Róż, Bagno Stary Tor, Szwajcaria Orzyska, Wylewy. Dwa użytki ekologiczne położone są także na terenie gminy Ruciane Nida: Grądy Wigryny, Łąka Krutynia.

Na terenie powiatu piskiego zarejestrowanych jest 49 pomników przyrody, są to m.in. dęby szypułkowate, lipy, jesiony, cisy, sosny, graby, kasztanowce, wierzy wąskolistne, głązy narzutowe.

#### 4. 1. 5 Współpraca zagraniczna

Współpraca między jednostkami samorządu terytorialnego dwóch krajów może prowadzić do wymiany kulturowej, wymiany doświadczeń w rozwiązywaniu problemów związanych z funkcjonowaniem samorządu, ale także do wymiany inwestycyjnej. Partnerska gmina czy powiat może stać się bramą do całego regionu położonego poza granicami kraju.

Starostwo Powiatowe w Piesznie nie prowadzi sformalizowanej współpracy z zagraniczną jednostką samorządu terytorialnego. Gminy z terenu powiatu wykazują pod tym względem większą aktywność. Miasto i Gmina Pisz posiada umowę partnerską z powiatem Schleswig-Flensburg (Niemcy) w lutym 1998 r. W umowie został uwzględniony zapis, że „w przypadku ponownego utworzenia powiatów w Polsce strony dołożą starań, aby partnerstwo zostało rozszerzone na powiat Pisz.” Podpisaną umowę partnerską ma także miasto i gmina Orzysz z gminą Kropp (Niemcy). Współpraca między partnerskimi samorządami Pieszni i Orzysza opiera się przede wszystkim na wymianie kulturalnej i doświadczeń związanych z pracą samorządową.

Jak wynika z informacji dostarczonych przez urzędy miasta i gminy Ruciane Nida oraz Biała Piska, samorządy oby gmin prowadzą rozmowy z gminami zagranicznymi zmierzające do podpisania umów o współpracy.

## 4.2. Opis sytuacji gospodarczej powiatu

### 4. 2. 1 Struktura podmiotów gospodarczych

Podobnie jak w polskiej gospodarce w powiecie piskim dominują małe i średnie przedsiębiorstwa. W województwie warmińsko-mazurskim w 2002 r. ponad 94% wszystkich podmiotów gospodarczych stanowiły firmy zatrudniające do 9 pracowników, w powiecie piskim wskaźnik ten kształtował się podobnie i wynosił w 2002 r. 94,65%. Zakładów zatrudniających od 10 do 49 pracowników było w regionie w 2002 r. 4,2 %, a w powiecie piskim 4,1%. Nieznacznie niższy w powiecie piskim był w porównaniu do średniej wojewódzkiej wskaźnik firm zatrudniających powyżej 50 osób – odpowiednio 0,93% w piskim i 1,14 % w województwie.

W 2001 r. nastąpił gwałtowny wzrost liczby zarejestrowanych podmiotów gospodarczych (o prawie 53% w powiecie i ponad 33% w województwie). Wzrost ten można tłumaczyć zmianą przepisów prawnych dotyczących prowadzenia działalności gospodarczej, jak również pewnym porządkowaniem działalności gospodarczej przez osoby fizyczne. Największy przyrost liczby podmiotów gospodarczych zanotowano w kategorii przedsiębiorstw zatrudniających do 9 pracowników (o ponad 30 tysięcy w porównaniu do roku 2000).

W roku 2002 nastąpił znaczący spadek zarejestrowanych podmiotów gospodarczych (o około 22% w regionie i 27% w powiecie piskim). W tym roku także największe zmiany nastąpiły w segmencie przedsiębiorstw zatrudniających do 9 pracowników. Powodem jest panująca w tym okresie w całej gospodarce recesja. Jednak mimo znaczącego spadku w 2002 r. liczba podmiotów gospodarczych jest nieznacznie wyższa niż w 2000 (o około 5% w województwie i ponad 12% w powiecie piskim), co może świadczyć o dobrej dynamice rozwoju gospodarczego powiatu.

**Tabela: Podmioty gospodarki narodowej według liczby zatrudnianych pracowników w latach 2000-2002\* (liczbach bezwzględnych i %)**

Wyszczególnienie		Ogółem	W tym jednostki zatrudniające		
			Do 9 pracowników	Od 10-49 pracowników	Powyżej 50 pracowników
Województwo	2000	102 633	97 434 94,93%	3913 3,82%	1286 1,25%
	2001	136 762	131 185 95,92%	4225 3,09%	1352 0,99%
	2002	107 891	102 116 94,65%	4544 4,21%	1231 1,14%
Powiat piski	2000	3535	3361 95,08%	127 3,60%	47 1,32%
	2001	5402	5214 96,51%	143 2,66%	45 0,83%
	2002	3949	3738 94,65%	165 4,17%	37 0,93%

Źródło: na podstawie „Zmiany Strukturalne grup podmiotów w gospodarce narodowej w województwie warmińsko-mazurskim” za lata 2000-2002, GUS.

Tabela poniżej ilustruje dynamikę wzrostu liczby spółek prawa handlowego w latach 2000-2002 w województwie warmińsko-mazurskim i powiecie piskim. O ile w regionie w analizowanym okresie następował wzrost tych podmiotów gospodarczych o 26%, w tym 11,1% z udziałem kapitału zagranicznego, to w powiecie piskim daje się pod tym względem zauważyć pewna stagnacja. W latach 2000-2002 w powiecie piskim przybyło ogółem 9 spółek (wzrost o 11,1%), jednocześnie liczba spółek z kapitałem zagranicznym nie zmieniła się i wynosi 11, przybyła jedna spółka akcyjna, przybyła też jedna spółka z ograniczoną odpowiedzialnością i aż 8 spółek jawnych. Ten ostatni fakt spowodowany jest zmianą prawa o spółkach. Największą spółką akcyjną w powiecie piskim są Piskie Zakłady Przemysłu Sklejek „Sklejka Pisz” S.A. Przekształcone w roku 2000 w jednoosobową spółkę Skarbu Państwa. Firma ta jest największym w Polsce producentem sklejk, posiada około 26% rynku, a ponad 65 procent produkcji przeznaczone jest na eksport. Firma w roku 1997 przyniosła 4,1 mln zł zysku brutto, w roku 1988 – 3,8 mln, w 1999 – 8,1 mln, a w 2000 – 3,8 mln zł. Niezwykle wysoki był też poziom zarobków, wyższy od średniej krajowej, średnia płaca wynosiła około 2 700 zł brutto. Firma „Sklejka Pisz” jako jedyna z terenu powiatu została wymieniona wśród 100 największych firm województwa warmińsko-mazurskiego w gazecie „Rzeczpospolita”<sup>2</sup> – w 2002 r. znalazła się na 24 miejscu.

**Tabela: Spółki prawa handlowego według form prawnych**

Wyszczególnienie		Ogółem		Akcyjne		Z ograniczoną odpowiedzialnością		Jawne i partnerskie	Komandytowe i komandytowo-akcyjne
		razem	z kapitałem zagranicznym	razem	z kapitałem zagranicznym	Razem	z kapitałem zagranicznym		
Województwo	2000	3591	733	155	11	3414	722	14	8
	2001	4027	764	166	12	3651	752	201	9
	2002	4524	779	166	9	3784	770	561	13
Powiat piski	2000	81	11	2	0	79	11	0	0
	2001	80	11	1	0	79	11	0	0
	2002	90	11	2	0	80	11	8	0

Źródło: Opracowano na podstawie „Zmiany Strukturalne grup podmiotów w gospodarce narodowej w województwie warmińsko-mazurskim” za lata 2000-2002, GUS.

80% spółek prawa handlowego w roku 2002 w powiecie piskim znajdowało się w rękach prywatnych (w województwie 89,7%). W analizowanym okresie nastąpił tu przyrost o 2,2%, zaś w regionie o 1,4%. 12,2% spółek należy do kapitału zagranicznego, znacząco mniej niż w województwie – 17,7%). W analizowanych latach zaangażowanie kapitału zagranicznego w powiecie piskim spadło o 1,4%,

<sup>2</sup> „Rzeczpospolita”, 14 maja 2003 r., dodatek „Regiony – województwo warmińsko-mazurskie”

a w regionie o 2,7%. W sektorze publicznym bez zmian pozostała liczba spółek skarbu państwa („Sklejka Pisz”) i nieznacznie wzrosła liczba spółek, których właścicielami są samorządy (o jedną).

**Tabela: Spółki prawa handlowego według kapitału**

Wyszczególnienie		Ogółem	Kapitał				
			Skarbu Państwa	Państwowych osób prawnych	Samorządu terytorialnego	Prywatny krajowy	zagraniczny
Województwo	2000	<b>3 591</b>	57	127	125	3 172 88,3%	733 20,4%
	2001	<b>4 027</b>	58	125	142	3 579 88,9%	764 19%
	2002	<b>4 524</b>	70	121	150	4 059 89,7%	779 17,7%
Powiat piski	2000	<b>81</b>	1	2	9	63 77,8%	11 13,6%
	2001	<b>80</b>	1	3	8	63 78,7%	11 13,6%
	2002	<b>90</b>	1	2	10	72 80,0%	11 12,2%

Źródło: Opracowano na podstawie „Zmiany Strukturalne grup podmiotów w gospodarce narodowej w województwie warmińsko-mazurskim” za lata 2000-2002, GUS.

W powiecie piskim w 2002 r. 63,6% podmiotów gospodarczych (bez zakładów osób fizycznych) należało do sektora prywatnego (w regionie 74,7%). W analizowanym okresie udział firm prywatnych zmniejszył się o prawie 10%, gdy w województwie zaledwie o 1,7%. Zakłady państwowe stanowiły w roku 2000 – 3,5 % ogółu podmiotów gospodarczych, a w roku 2002 – 2,5%. Samorządy w powiecie piskim posiadały w 2000 r. – 19,4 % podmiotów gospodarczych, zaś dwa lata później ich udział zmniejszył się do 17,5%.

**Tabela: Podmioty gospodarki narodowej według sektorów własności (bez zakładów osób fizycznych)**

Wyszczególnienie		Ogółem	Sektor publiczny					Sektor prywatny			
			Razem	Własność				Razem	własność		
				Jednoosobowa Skarbu Państwa	Państwowych osób prawnych jednorodna	Samorządu terytorialnego jednego rodzaju	Mieszana		Krajowa jednorodna	Zagraniczna jednorodna	Mieszana
Województwo	2000	<b>22 620</b>	<b>5 340 23,60%</b>	445	161	2 199	2 535	<b>17 289 76,40%</b>	15 200	266	1 814
	2001	<b>24 480</b>	<b>5 765 23,55%</b>	416	149	2 186	18	<b>18 715 76,45%</b>	16 078	288	23
	2002	<b>25 598</b>	<b>6 474 25,29%</b>	385	138	2 827	21	<b>19 124 74,71%</b>	16 351	303	529
Powiat piski	2000	<b>592</b>	<b>158 26,69%</b>	17	4	115	22	<b>434 73,31%</b>	412	5	15

2001	<b>775</b>	<b>262</b> <b>33,81%</b>	18	4	109	2	<b>513</b> <b>66,19%</b>	448	7	4
2002	<b>844</b>	<b>307</b> <b>36,37%</b>	17	4	148	1	<b>537</b> <b>63,63%</b>	463	7	5

Źródło: Opracowano na podstawie „Zmiany Strukturalne grup podmiotów w gospodarce narodowej w województwie warmińsko-mazurskim” za lata 2000-2002, GUS.

Analizując strukturę podmiotów gospodarczych w powiecie piskim według form organizacyjno-prawnych, dostrzega się, że zdecydowanie (podobnie zresztą jak w całym województwie) dominują przedsiębiorstwa osób fizycznych. W regionie na 107 891 podmiotów zarejestrowanych w roku 2002 stanowiły one aż 76,6 % (82 293), jeszcze wyższy był ten wskaźnik w powiecie piskim, gdzie na 3 940 podmiotów 3 096 to firmy osób fizycznych (78,6%). Daje się jednak zauważyć niewielki spadek liczby tych podmiotów w porównaniu z rokiem 2000 (w regionie o 1,8%, a w powiecie piskim o 4,6 %). Jest to zapewne spowodowane przedłużającą się recesją w gospodarce narodowej i obecnie przy zauważalnym trendzie wzrostowym zapewne ulegnie zmianie.

**Tabela: Podmioty gospodarki narodowej według wybranych form prawno - organizacyjnych.**

Wyszczególnienie		Ogółem	Przedsiębiorst- wa państwowe	Spółki				Spółdzielnie	Fundacje	Stowarzyszenia	Firmy osób fizycznych	Pozostałe
				Prawa handlowego		Cywilne	Pozostałe					
				Razem	Z kapitałem zagranicznym							
Województwo	2000	<b>102 633</b>	74	3 591	733	8 223	56	788	100	1 348	80 013 78,0%	8 440
	2001	<b>136 762</b>	67	4 027	764	7567	56	774	110	2 448	112 282 82,1%	9 431
	2002	<b>107 891</b>	61	4 524	779	7 172	57	767	124	2 488	82 293 76,2%	10 405
Powiat piski	2000	<b>3 535</b>	2	81	11	212	4	28	3	43	2 943 83,2%	217
	2001	<b>5 402</b>	2	80	11	201	4	28	3	97	4 627 85,6%	360
	2002	<b>3 940</b>	2	90	11	192	4	28	3	104	3 096 78,6%	421

Źródło: Opracowano na podstawie „Zmiany Strukturalne grup podmiotów w gospodarce narodowej w województwie warmińsko-mazurskim” za lata 2000-2002, GUS.

Na podstawie analizy podmiotów gospodarki narodowej i zakładów osób fizycznych według wybranych sekcji PKD należy wnioskować, że udział rolnictwa i turystyki w strukturze gospodarki powiatu piskiego jest stosunkowo wysoki, przemysł, handel i usługi pełnią jednak także znaczącą funkcję. W grupie firm będących własnością osób fizycznych w roku 2002 zdecydowanie dominuje handel i rzemiosło (34,8% ogółu firm, niemal identyczny wskaźnik jest dla województwa). W grupie podmiotów gospodarki narodowej firmy handlowe obejmują w regionie 19%, a w powiecie 11,9% ogółu firm.

**Tabela: Podmioty gospodarki narodowej według wybranych sekcji PKD (bez firm osób fizycznych)**

Wyszczególnienie		Ogółem	W tym							
			Rolnictwo, łowiectwo i leśnictwo	Przetwórstwo przemysłowe	Budownictwo	Handel i naprawy	Hotele i restauracje	Transport, gospodarka magazynowa i łączność	Obsługa nieruchomości i firm	Pozostała działalność usługowa
Województwo	2000	<b>22 620</b>	b.d.	2 251	1 121	4 983	537	598	5 921	3 235
	2001	<b>24 480</b>	842	2 234	1 068	4 839	517	593	7 081	3 779
	2002	<b>25 598</b>	840 3,3%	2 270 8,9%	1 057 4,1%	4 857 19,0%	528 2,0%	596 2,3%	7 574 29,6%	3 868 15,1%
Powiat piski	2000	<b>592</b>	b.d.	59	31	114	26	9	73	111
	2001	<b>775</b>	37	56	30	104	26	9	231	122
	2002	<b>844</b>	36 4,2%	62 7,3%	29 7,4%	101 11,9%	26 3,0%	9 1,0%	261 31%	132 15,6%

Źródło: Opracowano na podstawie „Zmiany Strukturalne grup podmiotów w gospodarce narodowej w województwie warmińsko-mazurskim” za lata 2000-2002, GUS.

Liczba firm osób fizycznych działających w sektorze rolnictwa i leśnictwa ponad dwukrotnie przekracza średnią wojewódzką (11,2% w powiecie wobec 4,6% w regionie). Także w branży hotelowo-gastronomicznej liczba zarejestrowanych firm w stosunku do liczby wszystkich podmiotów gospodarczych jest wyższa niż w województwie (6,2% w regionie i 3,2% w województwie). W pozostałych segmentach wskaźniki powiatowe nie odbiegają znacząco od średniej wojewódzkiej.

**Tabela: Zakłady osób fizycznych prowadzących działalność gospodarczą według wybranych sekcji PKD**

Wyszczególnienie		Ogółem	W tym							
			Rolnictwo, łowiectwo i leśnictwo	Przetwórstwo przemysłowe	Budownictwo	Handel i naprawy	Hotele i restauracje	Transport, gospodarka magazynowa i łączność	Obsługa nieruchomości i firm	Pozostała działalność usługowa
Województwo	2000	<b>80 013</b>	b.d.	7 602	8 886	28 163	2 560	7 417	8 465	3 182
	2001	<b>112 282</b>	b.d.	7 480	8 636	27 922	2 635	7 451	9 181	3 195
	2002	<b>82 293</b>	3 760 4,60%	7 535 9,10%	8 586 10,40%	28 526 34,70%	2 715 3,20%	7 479 9,10%	9 609 11,70%	3 360 4,10%
Powiat piski	2000	<b>2 943</b>	b.d.	259	307	1 077	220	292	194	118
	2001	<b>4 627</b>	b.d.	246	299	1 004	197	265	206	118
	2002	<b>3 096</b>	348 11,20%	261 8,40%	302 9,70%	1 080 34,80%	194 6,20%	264 8,50%	216 7,00%	119 3,80%

Źródło: Opracowano na podstawie „Zmiany Strukturalne grup podmiotów w gospodarce narodowej w województwie warmińsko-mazurskim” za lata 2000-2002, GUS.

Zgodnie z ogólnopolską tendencją stagnacji gospodarczej w roku 2001 nastąpił znaczący spadek nakładów inwestycyjnych, zarówno w województwie warmińsko-mazurskim, jak i w powiecie piskim (w obu przypadkach o około 14% w porównaniu z rokiem poprzednim). Zdecydowanie najwyższa obniżka

nakładów inwestycyjnych w powiecie nastąpiła w sektorze rolnictwa i leśnictwa (o ponad 5 mln zł), około 4 mln zł w przemyśle, a prawie dwukrotnie spadły w budownictwie. Jedynie w sektorze handlu nakłady inwestycyjne wzrosły w analizowanym okresie o prawie 2,5 mln złotych.

**Tabela: Nakłady inwestycyjne w przedsiębiorstwach (ceny bieżące) w tysiącach zł**

Wyszczególnienie		Ogółem	W tym					
			Rolnictwo, łowiectwo i leśnictwo	Przemysł	budownictwo	Handel i naprawy	Transport, gospodarka magazynowa i łączność	Obsługa nieruchomości i firm, nauka
Województwo	2000	1 720 257,6	72 473,1	750 443,8	40 326,3	171 347,1	350 601,4	175 304,8
	2001	1 475 626,6	71 141,4 4,8%	615 387,9 41,7%	30 200,8 2,0%	167 694,1 11,4%	229 524,6 15,5%	151 321,8 10,2%
Powiat piski	2000	45 565,7	7 309,9 16,0%	18 391,7 40,3%	3 232,3 7,1%	749,0 1,6%	6 733,1 14,8%	2 627,4 5,8%
	2001	39 114,6	2 202,3 5,6%	14 605,4 37,3%	1 237,6 3,1%	3 231,3 8,2%	7 317,8 18,7%	858,2 2,2%

Źródło: GUS

Biorąc pod uwagę wartość środków trwałych w przedsiębiorstwach, należy zauważyć ich generalną tendencję wzrostową (w województwie szczególnie widoczną w handlu i obsłudze firm i nieruchomości – szeroko pojęty sektor usług – prawie dwukrotny wzrost wartości). Podobną tendencję da się także zaobserwować w powiecie piskim - wartość środków trwałych w handlu i naprawach wzrosła w ciągu roku o ponad 10 mln złotych, a o ponad 13 mln w obsłudze firm i nieruchomości. Wartość brutto środków trwałych spadła natomiast w budownictwie i rolnictwie. Trendy związane ze wzrostem udziału sektora usług w gospodarce, mogą świadczyć o stopniowym jej unowocześnianiu.

**Tabela: Wartość brutto środków trwałych w przedsiębiorstwach w tysiącach złotych**

Wyszczególnienie		Ogółem	W tym					
			Rolnictwo, łowiectwo i leśnictwo	Przemysł	budownictwo	Handel i naprawy	Transport, gospodarka magazynowa i łączność	Obsługa nieruchomości i firm, nauka
Województwo	2000	17 912 474,8	869 107,4	7 510 195,8	223 639,1	851 867,8	2 841 044,9	2 120 306,5
	2001	19 136 724,2	812 403,4 4,2%	7 684 079,4 40,1%	226 008,8 1,2%	1 168 802,6 6,1%	3 072 679,6 16,0%	4 552 147,4 23,8%
Powiat piski	2000	318 489,8	48 058,6 15,1%	135 867,6 42,6%	4 412,6 1,4%	15 336,4 4,8%	3 286,3 1,0%	65 678,1 20,6%
	2001	392 462,0	47 106,7 12%	162 084,2 41,3%	3 703,4 0,94%	25 816,1 6,6%	3 553,3 0,9%	78 730,7 20,1%

Źródło: GUS

### 4.3. Rolnictwo

#### 4.3.1 Ogólna charakterystyka rolnictwa powiatu piskiego

Pod względem jakości rolniczej przestrzeni produkcyjnej powiat piski wyraźnie odstaje zarówno od średniej wojewódzkiej, jak i krajowej. Jest to wyraźnie widoczne we wszystkich analizowanych aspektach z wyjątkiem rzeźby terenu (ten wskaźnik jest nieznacznie wyższy od krajowego). Szczególnie widoczne jest to przy bonitacji jakości rolniczej gleb, gdzie powiat ma wskaźnik wyraźnie niższy od krajowego i wojewódzkiego. Takie warunki glebowe, klimatyczne i wodne wpływają zasadniczo zarówno na profil produkcji roślinnej (np. znaczny procent uprawy ziemniaków), jak i zwierzęcej (zdecydowana przewaga hodowli bydła nad hodowlą trzody chlewnej, przy minimalnym udziale hodowli innych zwierząt).

**Tabela: Waloryzacja rolniczej przestrzeni produkcyjnej Polski**

Wyszczególnienie	Wskaźnik bonitacji				Ogólny wskaźnik jakości rolniczej przestrzeni produkcyjnej
	Jakości rolniczej gleb	Agroklimatu	Rzeźby terenu	Warunków wodnych	
<b>POLSKA</b>	<b>49,5</b>	<b>9,9</b>	<b>3,9</b>	<b>3,3</b>	<b>66,6</b>
<b>Warmińsko-Mazurskie</b>	<b>51,1</b>	<b>8,1</b>	<b>3,4</b>	<b>3,4</b>	<b>66,0</b>
<b>Powiat piski</b>	<b>37,4</b>	<b>7,9</b>	<b>4,0</b>	<b>2,9</b>	<b>52,2</b>

Źródło: Stuczynski i wsp., Waloryzacja rolniczej przestrzeni produkcyjnej, Biuletyn Informacyjny IUNG, nr 12, Puławy 2000.

Powiat piski charakteryzuje się niekorzystną z punktu widzenia nowoczesnej, towarowej gospodarki rolnej strukturą obszarową. Zdecydowaną większość gospodarstw (54%) stanowią gospodarstwa karłowate i małe (do 5 ha). Gospodarstwa takie zasadniczo nie prowadzą produkcji towarowej, a produkują niemal wyłącznie na własne potrzeby. Nawet po wyłączeniu ze statystyki gospodarstw karłowatych (0-2 ha), które stanowią w powiecie 41,8% ogółu gospodarstw, gospodarstwa małe (2-5 ha) stanowią 29,18% gospodarstw rolnych ogółem (21,4% w województwie). Gospodarstwa średnie, typowo rodzinne, (5-20 ha) stanowią 27,3% ogółu gospodarstw (26,8% w województwie). Stosunkowo liczna jest grupa gospodarstw wielkoobszarowych (50 do powyżej 100 ha), która wynosi 3,3% i odbiega nieznacznie od średniej wojewódzkiej (3,0%). Spowodowane jest to występowaniem przed rokiem 1989 na terenie powiatu licznych PGR-ów i stosunkowo dużą podażą gruntów rolnych umożliwiających powiększanie gospodarstw.



**Tabela: Liczba gospodarstw rolnych według grup obszarowych powierzchni użytków w liczbach bezwzględnych i % w roku 2002**

Wyszczególnienie	Ogółem	0-1	1-2	2-3	3-5	5-7	7-10	10-15
Województwo warmińsko-mazurskie	80 573 100%	28 501 35,4%	9 604 11,9%	4 369 5,4%	4 707 5,8%	3 092 3,8%	4 780 5,9%	8 069 10,0%
Powiat piski	3 046 100%	937 30,8%	334 11,0%	167 5,5%	204 6,7%	115 3,8%	160 5,3%	311 10,2%

Wyszczególnienie	15-20	20-30	30-50	50-100	100-300	+ 300
Województwo warmińsko-mazurskie	5 713 7,1%	5 664 7,0%	3 655 4,5%	1 615 2,0%	469 0,6%	335 0,4%
Powiat piski	243 8,0%	280 9,2%	192 6,3%	71 2,3%	19 0,6%	13 0,4%

Źródło: Na podstawie danych US w Olsztynie, Powszechny Spis Rolny 2002

Aż 28,0% gospodarstw rolnych w powiecie piskim nie prowadzi żadnej działalności rolniczej (w regionie 27,2%). Najprawdopodobniej dotyczy to w głównej mierze gospodarstw karłowatych (od 0 do 2 ha).

#### 4. 3. 2 Produkcja rolnicza

90% użytkowanych gruntów w gospodarstwach rolnych zajmują użytki rolne (85,5 w województwie), z czego grunty orne zajmują 42,7% (region: 58,7%), zaś powierzchnia łąk i pastwisk wynosi aż 47,1% (26,3% w regionie), prawie dwukrotnie więcej niż w województwie. Spowodowane jest to niskim wskaźnikiem bonitacji gleb, co uniemożliwia produkcję roślin mających wyższe wymagania agrotechniczne. Tak duża powierzchnia użytków zielonych powoduje, że podstawową gałęzią produkcji zwierzęcej w powiecie piskim jest hodowla bydła.

**Tabela: Użytkowanie gruntów w gospodarstwach rolnych w roku 2002 w liczbach bezwzględnych (w hektarach) i %**

Wyszczególnienie	Pow. ogółem	Użytki rolne					Lasy i grunty leśne	Pozostałe grunty
		razem	grunty orne	Sady	łąki	Pastwiska		
Województwo warmińsko-mazurskie	1 324 213 100%	1 128 358 85,3%	776 874 58,7%	2 789 0,2%	174 109 13,1%	174 586 13,2%	39 103 3,0%	156 752 11,8
Powiat piski	46 107 100%	41 474 90%	19 688 42,7%	46 0,1%	12 593 27,3%	9 147 19,8%	2 694 5,8%	1 939 4,2

Źródło: Na podstawie danych US w Olsztynie, Powszechny Spis Rolny 2002

Pomimo słabych warunków glebowych wiodącą dziedziną produkcji roślinnej w powiecie piskim są zboża. Zajmują one ponad 80% ogólnej powierzchni zasiewów (79,4 w regionie). Są te jednak głównie zboża takie jak żyto i mieszanki paszowe. Intensywną uprawę pszenicy uniemożliwia słaba jakość gleb.

**Tabela: Powierzchnia zasiewów w roku 2002 w liczbach bezwzględnych (w hektarach) i %**

Wyszczególnienie	Pow. zasiewów ogółem	Zboża		Strączkowe na jadalne nasiona	Ziemniaki	Przemysłowe	Pastewne	Pozostałe
		ogółem	podstawowe					
Województwo warmińsko-mazurskie	586 161 100%	465 614 79,4%	455 954 77,8%	1 594 0,3%	22 582 3,8%	52 620 9,0%	36 393 6,2%	7 358 1,3%
Powiat piski	15 340 100%	12 422 81,9%	12 366 80,6%	8 0,1%	1 240 8,1%	36 0,2%	1 545 10,1%	88 0,6%

Źródło: Na podstawie danych US w Olsztynie, Powszechny Spis Rolny 2002

Ze względu na warunki agrotechniczne wiodącą gałęzią produkcji zwierzęcej w powiecie piskim jest hodowla bydła, zwłaszcza mlecznego (krowy stanowią ponad połowę pogłowia bydła w powiecie). Hodowla trzody chlewnej odgrywa rolę marginesową (1,1% pogłowia trzody w województwie).

**Tabela: Zwierzęta gospodarskie w roku 2002 ( w sztukach)**

Wyszczególnienie	Bydło		Trzoda chlewna		Owce	Konie	Drób ogółem
	ogółem	krowy	ogółem	lochy			
Województwo warmińsko-mazurskie	391 923 100%	181 422 100%	861 023 100%	88 746 100%	9 726 100%	17 248 100%	10 353 080 100%
Powiat piski	23 842 6,1%	12 296 6,8%	9 505 1,1%	971 1,1%	88 0,9%	1 107 6,4%	71 484 0,7%

Źródło: Na podstawie danych US w Olsztynie, Powszechny Spis Rolny 2002

#### 4.4. Turystyka

Na terenie powiatu piskiego w 2000 r. znajdowało się 7,0% obiektów noclegowych turystycznych z całego województwa. Dają one 7,3% miejsc noclegowych dostępnych w regionie. Skorzystało z nich 4,5% wszystkich korzystających z noclegów w całym województwie. W 2000 r. udzielono 5,0% wszystkich noclegów w regionie. Stopień wykorzystania miejsc noclegowych wynosił 35,7% (w województwie 31,6).

**Tabela: Obiekty noclegowe turystyczne w roku 2000 (stan na 31 VII)**

Wyszczególnienie	Obiekty		Miejsca noclegowe		Korzystający z noclegów	Udzielone noclegi	Stopień wykorzystania miejsc noclegowych w %
	Ogółem	W tym hotele	Ogółem	W tym hotele			
Województwo warmińsko-mazurskie	589	65	48 943	7 084	835 471	2 281 943	31,6
Powiat piski	41	0	3 601	0	37 611	114 480	35,7

Źródło: GUS

Rok 2001 był trudniejszy dla prowadzenia działalności turystycznej, m.in. ze względu na recesję w gospodarce, co znalazło swoje odzwierciedlenie zarówno we wskaźnikach wojewódzkich, jak i powiatowych. W porównaniu jednak do całego regionu w 2001 r. liczba osób korzystających z noclegów oraz liczba udzielonych noclegów w powiecie piskim jest znacznie niższa niż w 2000 r. W 2001 r. korzystających z noclegów było już tylko 3,3% korzystających w całym województwie. W 2001 r. z 1 948 402 noclegów udzielonych w województwie 3,5% przypadło na powiat piski. Znacznie obniżył się stopień wykorzystania miejsc noclegowych z 35,7% do 29,1% w 2001 r. Województwo odnotowało spadek tego wskaźnika o 2,3 punkty procentowe.

W 2001 r. zaledwie 0,7% wszystkich turystów zagranicznych korzystających z noclegów w regionie stanowili turyści nocujący w powiecie piskim. Przy wskaźniku 3,3% nocujących ogółem oznacza to znikome wypromowanie powiatu za granicą.

**Tabela: Obiekty noclegowe turystyczne w roku 2001 (stan na 31 VII)**

Wyszczególnienie	Obiekty	Miejsca noclegowe	Korzystający z noclegów		Udzielone noclegi		Stopień wykorzystania miejsc noclegowych w %
	stan na 31 VII		ogółem	turyści zagraniczni	Ogółem	Turyści zagraniczni	
Warmińsko-mazurskie	478	49 139	721 382	198 508	1 948 402	463 095	29,3
Powiat piski	27	1 966	23 620	1 007	68 667	3 084	29,1

Źródło: GUS

W powiecie piskim zdecydowanie najlepiej turystyka rozwinięta jest w mieście i gminie Ruciane Nida, która znacznie przewyższa pozostałe gminy pod względem posiadanych obiektów turystycznych, miejsc noclegowych, a także wskaźników dotyczących liczby osób korzystających z noclegów i liczby udzielonych noclegów. Dla gminy Ruciane Nida turystyka stała się podstawą rozwoju. Pozostałe gminy posiadają znikomo rozwiniętą bazę turystyczną. Ze stopnia wykorzystania obiektów noclegowych w mieście i gminie Pisz, który wynosi 53,3, i jest jednym z najwyższych w całym województwie, wynika, że lepiej rozwinięta tam baza turystyczna mogłaby wpłynąć bardzo pozytywnie na rozwój turystyki. Bardzo niski

analogiczny wskaźnik dla miasta i gminy Orzysz, świadczy o tym, że turystyka powinna być tam o wiele mocniej promowana.

**Tabela: Turystyka w 2001 r. na terenie gmin powiatu piskiego (stan na 31 VII)**

Wyszczególnienie	Obiekty	Miejsca noclegowe	Korzystający z noclegów	Udzielone noclegi	Stopień wykorzystania
Biała Piska	1	8	39	222	24,2
Orzysz	5	128	1277	2732	12,1
Pisz	2	126	2539	9975	53,3
Ruciane Nida	19	1704	19765	55738	28,7

Źródło: GUS

W gminie Orzysz, Pisz i Ruciane Nida funkcjonują punkty Informacji Turystycznej tworzone lub wyposażane częściowo na podstawie kontraktów wojewódzkich. W każdym z punktów Informacji Turystycznej znajduje się wykaz zarejestrowanych w gminie obiektów turystycznych oraz spis atrakcji turystycznych. Planuje się także stworzenie ewidencji osób korzystających z obiektów turystycznych w gminach, który pozwoli na efektywniejsze planowanie strategii promocyjnych dla turystyki na terenie powiatu.

Poniższa tabela została sporządzona na podstawie informacji dostarczonych przez punkty Informacji Turystycznej. Zestawienie potwierdza dane Głównego Urzędu Statystycznego dotyczące bazy turystycznej na terenie powiatu piskiego. Najwięcej obiektów turystycznych znajduje się na terenie gminy Ruciane Nida i są to przede wszystkim hotele i pensjonaty oraz ośrodki wczasowe, które mogą pomieścić najwięcej turystów oraz generować największe przychody. Baza gospodarstw agroturystycznych najlepiej rozwinięta jest na terenie gmin Pisz i Ruciane Nida. Gminy Orzysz i Biała Piska posiadają łącznie zarejestrowanych 11 gospodarstw agroturystycznych. Gmina Biała Piska na tle pozostałych gmin posiada zdecydowanie najsłabiej rozwiniętą bazę turystyczną.

**Tabela: Obiekty noclegowe na terenie powiatu piskiego w 2002 r.**

Wyszczególnienie	Orzysz	Pisz	Ruciane Nida	Biała Piska*
Gospodarstwa i kwatery agroturystyczne	7	23	27	4
Ośrodki wypoczynkowe	5	16	22	-
Pokoje gościnne, domki	2	20	41	2
Pola biwakowe i namiotowe	13	-	-	-
Schroniska, pensjonaty, zajazdy, gościńce, hotele,	9	5	13	1
Stacje wodne	3	-	-	-

Źródło: Na podstawie informacji dostarczonych przez punkty Informacji Turystycznych

\*Baza noclegowa na terenie gminy Biała Piska została sporządzona na podstawie informacji dostarczonych przez Urząd Miasta i Gminy w Bielej Piskiej.

#### 4.5. Budżety gmin i powiatu

Samorządy powiatowe znajdują się w niezwykle trudnej sytuacji, jeśli chodzi o prowadzenie samodzielnej gospodarki finansowej. Ustawa kompetencyjna określa bardzo wąski katalog działań, które powinny być realizowane na poziomie powiatu. Jednocześnie Ustawa o finansach jednostek samorządu terytorialnego daje bardzo ograniczone możliwości osiągania przychodów własnych. Podstawową część dochodów stanowią subwencje, czyli pieniądze „znaczone” o określonym przeznaczeniu w strukturze wydatków.

Problem ten dotyka również powiatu piskiego, który na tle województwa warmińsko-mazurskiego jest powiatem stosunkowo niezamożnym.

Budżet powiatu piskiego jest zbilansowany. Nie obciążają go duże przedsięwzięcia inwestycyjne. Główne kategorie wydatków dotyczą utrzymania infrastruktury drogowej, oświaty ponadgimnazjalnej i jednostek administracji szczebla powiatowego.

W przypadku powiatu piskiego w 2001r dochody własne stanowiły 5,4% dochodów ogółem, a dotacje celowe z budżetu państwa w tym samym roku aż 39,76%. Podobne proporcje utrzymują się od roku 1999 tj. od początku działania samorządów powiatowych.

Zdecydowanie największą część budżetu powiatu piskiego pochłaniają wydatki bieżące. Ich udział w wydatkach ogółem w roku 1999 wynosił 96,71%, a w roku 2001 – 78,6%. Wydatki majątkowe w tych samych latach stanowiły odpowiednio 3,2% i 5,1% wydatków ogółem.

**Tabela: Dochody i wydatki powiatu piskiego według rodzajów w latach 1999-2001 (w tysiącach złotych)**

Wyszczególnienie		Dochody ogółem	W tym		Wydatki ogółem	W tym	
			Dochody własne	Dotacje celowe z budżetu państwa		bieżące	majątkowe
Powiat piski	1999	22 534,8	627,3	9 471,8	22 515,7	21793,8	721,9
	2000	29 066,3	1 086,5	10 913,3	28 980,5	25 978,4	633,7
	2001	33 200,0	1 800,0	13 200,0	33 200,0	26 100,0	1 700,0

Źródło: Na podstawie GUS

Wzrost dochodów i wydatków budżetu powiatu znajduje swoje odzwierciedlenie w poziomie dochodów i wydatków w przeliczeniu na jednego mieszkańca. W 1999 wartość wydatków w przeliczeniu na jednego mieszkańca w powiecie piskim wynosiła w stosunku do wydatków z budżetu województwa 55,4%, w roku 2000 – 57,5%, a w 2001 było to już 60,6%. Podobne relacje utrzymywały się przy porównaniu wzrostu wskaźników dochodów na osobę.

**Tabela: Dochody i wydatki budżetu powiatu piskiego w latach 1999-2001 na jednego mieszkańca w złotych**

Wyszczególnienie		Na jednego mieszkańca	
		Dochody	Wydatki
Polska	1999	931	967
	2000	1 073	1 130
	2001	976	1020
Warmińsko-Mazurskie	1999	666	679
	2000	819	843
	2001	899	917
Powiat piski	1999	377	376
	2000	487	485
	2001	555	556

Źródło: GUS

W zdecydowanie innej sytuacji są samorządy gminne. Ustawa kompetencyjna nakłada na nie więcej obowiązków, które nie zawsze w całości znajdują swoje źródło finansowania w środkach przekazywanych z budżetu państwa, ale jednocześnie gminy mają możliwości osiągania znacznie większych dochodów własnych, co oznacza również możliwość większej kreatywności, jeśli chodzi o prowadzenie polityki finansowej.

Zróżnicowanie sposobu zarządzania budżetami między poszczególnymi gminami w latach 1999 – 2001 przedstawia niżej zamieszczona tabela. Największe dochody ogółem uzyskuje gmina miejsko-wiejska Pisz. Gmina Biała Piska przeznaczyła najwięcej, bo 27,2% wydatków ogółem w 2001 r. na wydatki majątkowe i inwestycyjne. Również ta gmina uzyskała w 2001 r. największą w skali powiatu, bo stanowiącą 16,6% dochodów ogółem, sumę na dotacje celowe z budżetu państwa.

**Tabela: Dochody i wydatki budżetu gmin powiatu piskiego według rodzajów w latach 1999-2001 (w mln zł)**

Wyszczególnienie	Dochody ogółem	W tym:		Wydatki ogółem	W tym:	
		Dochody własne	Dotacje celowe z budżetu państwa		Wydatki bieżące	Wydatki majątkowe (w tym inwestycje)

Miasto-Gmina Pisz	1999	26,4	13,0	4,1	29,3	14,0	6,5
	2000	28,4	13,5	4,9	28,6	18,1	2,7
	2001	29,5	13,7	4,3	28,8	18,1	1,2
Miasto-Gmina Biała Piska	1999	14,0	3,5	2,5	14,3	9,5	2,2
	2000	15,5	3,4	3,3	15,5	10,5	1,8
	2001	16,2	3,7	2,7	19,1	10,9	5,2
Miasto-Gmina Ruciane-Nida	1999	9,7	4,7	1,3	10,4	6,2	1,6
	2000	9,4	4,5	1,3	10,7	7,5	1,3
	2001	14,1	6,0	1,1	13,8	8,8	2,1
Miasto-Gmina Orzysz	1999	9,9	4,3	1,6	9,4	7,1	0,7
	2000	14,0	4,8	2,5	14,5	9,3	3,2
	2001	12,3	5,1	1,7	12,9	8,5	2,0

Źródło: GUS

O rzeczywistej zamożności gminy mogą świadczyć dochody własne przypadające na jednego mieszkańca. Pod tym względem najlepiej wypada gmina Ruciane Nida, która w 2001 r. uzyskała - 645,23 PLN, następnie Orzysz (501,57 PLN), Pisz (498,67 PLN). Najniższe dochody własne na jednego mieszkańca ma gmina Biała Piska (401,82 PLN). W zakresie dochodów własnych zdecydowany wzrost zanotowała gmina Ruciane Nida. Gminy Pisz i Biała Piska zwiększyły nieznacznie analogiczne dochody. Orzysz natomiast uzyskał w 2001 r. w stosunku do 2000 r. niższe dochody własne.

Biała Piska posiadając najniższe dochody własne, jednocześnie poniosła w przeliczeniu na jednego mieszkańca największe wydatki majątkowe. Zdecydowanie najmniejsze wydatki w tym zakresie posiadała miejsko-wiejska gmina Pisz, obniżając je z 98,36 PLN w 2000 r. do 43,68 w 2001. Gminy Biała Piska i Ruciane Nida w stosunku do roku poprzedniego podniosła wartość wydatków majątkowych. Miasto i gmina Orzysz obniżyła je o blisko 43%.

**Tabela: Dochody własne i wydatki majątkowe na jednego mieszkańca w powiecie piskim**

Wyszczególnienie	Rok	Dochody własne na jednego mieszkańca	Wydatki majątkowe (w tym inwestycje) na jednego mieszkańca
Miasto i gmina Pisz	2000	491,82	98,36
	2001	498,67	43,68

Miasto i gmina Biała Piska	2000	263,71	139,61
	2001	285,91	401,82
Miasto i gmina Ruciane Nida	2000	444,36	128,37
	2001	645,23	225,83
Miasto i gmina Orzysz	2000	514,69	343,13
	2001	501,57	196,70

Źródło: Na podstawie GUS



## 5. Mocne i słabe strony powiatu piskiego

Analiza SWOT dokonana została na podstawie diagnozy stanu obecnego powiatu oraz wiedzy na temat przemian dokonujących się w gospodarce kraju. Przeprowadzenie analizy polega na określeniu mocnych (strenghts – S) i słabych (weaknesses – W) stron powiatu oraz szans płynących z zewnątrz i od wewnątrz (opportunities – O) i zagrożeń płynących z zewnątrz i od wewnątrz (threats – T) dla powiatu.

Mocne strony	Słabe strony
Stosunkowo wysoki przyrost naturalny	Duża koncentracja ludności na terenie jednej gminy – Pisz
Środowisko naturalne sprzyjające rozwojowi turystyki, usług i lekkiego przemysłu	Brak filii szkół wyższych
Wysoki udział sektora turystycznego w gospodarce powiatu	Wysoka stopa bezrobocia
Niewykorzystane zasoby siły roboczej	Wysoka koncentracja przemysłu – ponad 50% zatrudnionych w przemyśle pracuje w dwóch przedsiębiorstwach
Dostępne tereny pod działalność gospodarczą	Słabo rozwinięta infrastruktura techniczna
	Niska jakość dróg
	Brak rozwiniętej współpracy zagranicznej starostwa powiatowego
	Niski udział sektora usług w gospodarce powiatu
	Wysoki udział rolnictwa w gospodarce powiatu
	Niska jakość gleb
	Niekorzystna struktura obszarowa gospodarstw rolnych
	Słabo rozwinięta turystyka w stosunku do potencjału przyrodniczego. Koncentracja turystyki w jednej gminie – Ruciane Nida

Szanse	Zagrożenia
Poprawa sytuacji gospodarczej w kraju	Niestabilna polityka fiskalna państwa
Przystąpienie Polski do Unii Europejskiej, w przeliczeniu na jednego mieszkańca województwo warmińsko-mazurskie otrzyma najwięcej środków w ramach ZPORR	Brak zainteresowania lub nieumiejętność pozyskiwania środków strukturalnych przez przedsiębiorstwa i organizacje pozarządowe
Rozszerzenie rynku zbytu na rynki zagraniczne	Degradacja środowiska naturalnego wynikająca ze złego stanu infrastruktury technicznej
Napływ kapitału zagranicznego	Problemy z przekwalifikowaniem zawodowym ludności utrzymującej się z rolnictwa przy jednoczesnym spadku udziału tego typu działalności w strukturze podmiotów gospodarczych
Aktywizacja turystyczna powiatu	Redukcja zatrudnienia w oświacie
Poprawa poziomu wykształcenia mieszkańców powiatu	Pogłębiająca się marginalizacja społeczna osób pozostających długotrwale bez pracy

Większa aktywność władz samorządowych we wspieraniu przedsiębiorczości	Odływ ludzi młodych z wyższym wykształceniem
---	--

## 6. Strategia Rozwoju Powiatu Piskiego i strategie rozwoju gmin powiatu piskiego

Analiza dokumentów strategicznych gmin powiatu piskiego, a szczególnie celów, które każdy z samorządów postawił sobie na kilka najbliższych lat, pozwoli wyodrębnić priorytety, jakimi kierują się gminy, podejmując długoterminowe działania. Tak wyselekcjonowane priorytety powinny znaleźć odzwierciedlenie w kryteriach doboru celów, jakie postawi sobie starostwo powiatowe.

W większości strategii gminnych zostały zawarte cele związane z rozwojem terenów wiejskich. Dotyczy to przede wszystkim wzmacniania sektora rolniczego, ale także poprawą infrastruktury technicznej, której poprawa musi dotyczyć także miast powiatu piskiego. Drugim sektorem, który samorządy gminne zamierzają wspierać w sposób szczególny jest turystyka.

W każdej strategii gmin powiatu piskiego został ujęty rozwój lokalnego rynku pracy. Działania zmierzające do walki z bezrobociem prowadzą się do tworzenia nowych miejsc pracy, ale także do edukacji społeczeństwa, przekwalifikowania zawodowego, promocji samozatrudnienia oraz wspierania przedsiębiorczości.

Gmina	Rok powstania	Okres obowiązywania	Cele
Biała Piska	2000	2001-2015	1. Rozwój infrastruktury technicznej warunkującej poziom życia mieszkańców i rozwój gospodarczy miasta i gminy w zgodzie z regułami zrównoważonego rozwoju i ochrony środowiska; 2. Rozwój jakościowy usług nierynkowych – z uwzględnieniem możliwości samorządu – zabezpieczający potrzeby i aspiracje mieszkańców; 3. Rozwój rolnictwa i rynku pracy poprzez tworzenie korzystnych warunków dla powstających zakładów wytwórczych i usługowych
Pisz	2000	10-15 lat	1. Tworzenie kompleksowych, różnorodnych produktów turystycznych, na bazie podstawowych zasobów, jakimi są walory naturalne gminy w celu stworzenia piskiego rynku turystycznego; 2. Stworzenie spójnego systemu informacji wzajemnej i promocji turystycznej w celu zajęcia przez Pisz miejsca w pierwszej piątce najatrakcyjniejszych centrów turystyki mazurskiej i bycia niekwestionowaną bramą do Mazur w skali Polski; 3. Prowadzenie szerokich działań edukacyjnych w zakresie prowadzenia działalności turystycznej w celu przekazania mieszkańcom wiedzy i umiejętności bycia przedsiębiorcą w sferze turystyki, co w efekcie przyczyni się do wzrostu miejsc pracy na terenie gminy oraz wzrostu dochodów do mieszkańców; 4. Stworzenie optymalnych warunków do rozwoju lokalnych firm oraz do powstania nowych podmiotów gospodarczych w

			<p>Piszu;</p> <p>5. Nawiązanie ścisłej, wielopoziomowej współpracy pomiędzy organizacjami zrzeszającymi piskich przedsiębiorców a władzami samorządowymi;</p> <p>6. Stworzenie z gminy Pisz silnego ośrodka oświatowego umożliwiającego absolwentom aktywny udział w życiu społecznym i gospodarczym regionu i kraju;</p> <p>7. Rozwój działalności kulturalnej promującej gminę Pisz i przyciągającej na jej obszar zainteresowane osoby z całej Polski;</p> <p>8. Krzewienie wśród młodzieży i dorosłych wartości rodzinnych oraz zdrowego stylu życia, wolnego od uzależnień.</p>
Orzysz	2000	2001-2010	<p>1. Rozwój społeczeństwa w dziedzinach: demokracja, oświata, zdrowie, kultura;</p> <p>2. Rozwój lokalnego rynku pracy;</p> <p>3. Rozwój obszarów wiejskich poprzez wielofunkcyjny rozwój wsi;</p> <p>4. Rozwój produktu turystycznego w gminie Orzysz poprzez ochronę i rozwój walorów przyrodniczych, kulturowych i turystycznych;</p> <p>5. Budowa i modernizacja infrastruktury technicznej</p>
Ruciane Nida	2000	2000-2015	<p>1. Rozwój infrastruktury społecznej i technicznej warunkującej rozwój gospodarczy gminy i utrzymanie stanu środowiska naturalnego;</p> <p>2. Wzrost znaczenia usług turystycznych jako źródła dochodów mieszkańców oraz budżetu gminy;</p> <p>3. Rozwój lokalnego rynku pracy na bazie miejscowych zakładów produkcyjnych, wytwórczych i usługowych;</p> <p>4. Wielofunkcyjny rozwój obszarów wiejskich</p>

## 7. Podsumowanie diagnozy – wstęp do kolejnego etapu opracowania strategii rozwoju gospodarczego powiatu piskiego

Diagnoza stanu obecnego powiatu pozwoli przejść do opracowania konkretnych programów i działań, w rezultacie których zostaną stworzone warunki do efektywnego wykorzystania posiadanego potencjału gospodarczego. Cele, do osiągnięcia których będzie dążyć samorząd powiatowy, realizując między innymi założenia strategiczne, zostaną wypracowane w trakcie prac nad kolejnym etapem strategii. Programy i działania tam zapisane powinny być tak zdefiniowane, a następnie skonstruowane, aby za ich pomocą rozwijać mocne strony powiatu oraz likwidować problemy zagrażające jego rozwojowi.

Jak wynika z diagnozy przed samorządem powiatowym pozostają do rozwiązania kwestie związane przede wszystkim z wysokim bezrobociem (ok. 33%) i przystosowaniem mieszkańców powiatu do zmieniającego się rynku pracy.

Przemysł powiatu jest zbyt skoncentrowany, dwa przedsiębiorstwa zatrudniają niemal wszystkie osoby zatrudnione w tym dziale. Turystyka natomiast rozwija się nierównomiernie na terenie powiatu, gmina Ruciane Nida dominuje pod tym względem nad pozostałymi gminami. Stanowczo zbyt słabo rozwinięta jest baza turystyczna na terenie gmin Pisz, Orzysz i Biała Piska, których wzmocnienie powinno nastąpić poprzez ekspansywną promocję. Warunki naturalne nie pozwalają na rozwój rolnictwa, a w tym sektorze zatrudnionych jest stosunkowo dużo osób.

Słabo rozwinięta infrastruktura techniczna i niska jakość dróg na terenie powiatu źle wpływają na jakość życia mieszkańców, ale hamują także rozwój gospodarczy.

Brak szkół wyższych na terenie powiatu będzie powodować m.in. odpływ młodych ludzi.

Powiat piski położony jest na terenach o wysokich walorach przyrodniczych pozwalających na rozwój turystyki, usług i przemysłu lekkiego, dlatego wydaje się, że wzmocnienie tych sektorów poprzez działania wspierające przedsiębiorczość, może przynieść wymierne efekty.

Gminy powiatu piskiego posiadają wolne i uzbrojone tereny pod działalność gospodarczą, nie wszystkie jednak włączają się wypracowanie systemu ulg dla przedsiębiorców. Dostępność jednak wolnych terenów pod inwestycje, w tym pod turystykę i rekreację, jest niewątpliwą szansą na rozwój gospodarczy.

Podsumowując diagnozę potencjału społeczno-gospodarczego powiatu piskiego można wymienić programy, których pełna lista i zakres zostaną ostatecznie ustalone w kolejnym etapie pracy nad strategią. Dotykają one tych obszarów, których stan został zdefiniowany w diagnozie jako wymagający poprawy:

- Programy wspierające możliwości zatrudnienia na obecnym i przyszłym rynku pracy wspomagające programy rządowe i niezależne programy opracowane przez samorząd powiatowy we współpracy z samorządami gminnymi. Programy powinny być ukierunkowane na zagadnienia związane z

aktywnym poszukiwaniem pracy, samozatrudnieniem oraz przekwalifikowaniem. Ich odbiorcą przede wszystkim powinni być ludzie młodzi i rolnicy.

- Programy związane z aktywizacją przedsiębiorców i usprawnianiem samorządów w zakresie pozyskiwania środków z Unii Europejskiej.
- Programy związane z tworzeniem inkubatorów przedsiębiorczości, funduszy poręczeń kredytowych, punktów informacyjnych i jednostek doradczych dla przedsiębiorców.
- Programy związane ze wzbogaceniem i podwyższaniem kwalifikacji kadr urzędniczych starostwa powiatowego w kierunku wspomagania przedsiębiorstw w aktywizacji gospodarczej i pozyskiwaniu funduszy na rozwój.
- Programy nakierowane na wykorzystanie i rozwijanie potencjału turystycznego. Przede wszystkim powinny odnosić się do zagadnień związanych z promocją walorów turystycznych powiatu i wspomaganiem przedsiębiorców z branży hotelarskiej i gastronomicznej we wzbogacaniu bazy turystycznej.
- Programy związane z ukierunkowaniem rozwoju handlu i usług na terenie powiatu.
- Programy zmierzające do aktywizacji samorządu w dziedzinie współpracy zagranicznej.