

**UCHWAŁA NR LVI/310/23
RADY POWIATU PISZ**

z dnia 30 marca 2023 r.

**w sprawie przyjęcia Powiatowego Programu Przeciwdziałania Przemocy w Rodzinie oraz Ochrony Ofiar
Przemocy w Rodzinie w Powiecie Piskim na lata 2023-2030.**

Na podstawie art. 12 pkt. 11 ustawy z dnia 5 czerwca 1998 r. o samorządzie powiatowy (t.j.Dz.U. z 2022 r. poz. 1526) w związku z art. 6 ust. 3 pkt 1 ustawy z dnia 29 lipca 2005 r. o przeciwdziałaniu przemocy w rodzinie (t.j. Dz. U. z 2021 r. poz. 1249) - Rada Powiatu w Piszach uchwala, co następuje:

§ 1. Przyjmuje się do realizacji Powiatowy Program Przeciwdziałania Przemocy w Rodzinie oraz Ochrony Ofiar Przemocy w Rodzinie w Powiecie Piskim na lata 2023-2030 , stanowiący załącznik do niniejszej uchwały.

§ 2. Wykonanie uchwały powierza się Zarządowi Powiatu Piskiego.

§ 3. Uchwała wchodzi w życie z dniem podjęcia.

Przewodnicząca Rady
Powiatu

Irena Jatkowska



**POWIATOWY PROGRAM PRZECIWDZIAŁANIA
PRZEMOCY W RODZINIE ORAZ OCHRONY OFIAR
PRZEMOCY W RODZINIE W POWIECIE PISKIM
NA LATA 2023-2030**



Spis treści

WSTĘP.....	3
ROZDZIAŁ I.....	6
1. Charakterystyka zjawiska przemocy	6
1.1. Definicja przemocy	6
1.2. Przyczyny przemocy	8
1.3. Rodzaje i formy przemocy	11
1.4. Cykle przemocy	13
1.5. Sprawca i ofiara przemocy	15
ROZDZIAŁ II.....	17
1. Akty prawne i obowiązujące przepisy dotyczące przemocy w rodzinie.	17
2. Zadania powiatu w zakresie przeciwdziałania przemocy w rodzinie.	20
2.1. Procedura „Niebieskiej Karty”	22
2.2. Programy oddziaływań korekcyjno-edukacyjnych	23
ROZDZIAŁ III.....	26
1. Zarys zjawiska przemocy w Powiecie Piskim	26
1.1. Dane ośrodków pomocy społecznej z terenu Powiatu Piskiego dotyczące zjawiska przemocy	33
1.2. Dane Komendy Powiatowej Policji w Piszku dotyczące zjawiska przemocy.	36
1.3. Dane Powiatowego Centrum Pomocy Rodzinie w Piszku dotyczące zjawiska przemocy	38
1.4. Dane Sądu Rejonowego w Piszku dotyczące zjawiska przemocy	44
1.5. Dane Prokuratury Rejonowej w Piszku dotyczące zjawiska przemocy	46
2. Założenia programu	47
3. Cele programu	48
4. Adresaci Programu	51
5. Harmonogram działań	52
6. Realizatorzy programu	56
7. Monitoring programu	57
8. Źródła finansowania programu	57
9. Spodziewane efekty realizowanych działań	58

WSTĘP

Preambuła do ustawy z dnia 29 lipca 2005 r. o przeciwdziałaniu przemocy w rodzinie wskazuje, że przemoc w rodzinie narusza podstawowe prawa człowieka, w tym prawo do życia i zdrowia oraz poszanowanie godności osobistej, a władze publiczne mają obowiązek zapewnić wszystkim obywatelom równe traktowanie i poszanowanie ich praw i wolności.

Rodzina jako wspólnota osób, która jest podstawową formą życia indywidualnego i społecznego powinna być pod szczególną ochroną państwa. Jest fundamentem dającym człowiekowi możliwość rozwoju, zaspokajania wielu potrzeb i wprowadzania go w świat wartości i norm. To właśnie rodzina kształtuje osobowość, system wartości, światopogląd, styl i sposób życia. Jeśli występują zaburzenia w tej sferze, role wewnątrzrodzinne także ulegają zaburzeniu, w konsekwencji następuje stopniowa dezorganizacja życia rodzinnego. Rodzina nie jest wówczas w stanie wypełniać podstawowych funkcji, łamane są zasady, a postępowanie poszczególnych jej członków staje się coraz bardziej destrukcyjne, niezgodne z normami moralnymi, społecznymi i prawnymi.

Przemoc w rodzinie jest jednym z podstawowych zagrożeń zarówno całej rodziny, jak i dla jej poszczególnych członków. To niewątpliwie poważny problem społeczny, który wymaga zdecydowanych działań.

Obowiązek opracowania Powiatowego Programu Przeciwdziałania Przemocy w Rodzinie i Ochrony Ofiar Przemocy w Rodzinie wynika z ustawy z dnia 29 lipca 2005 r. o przeciwdziałaniu przemocy w rodzinie. Dodatkowo program wpisuje się w ustawę z dnia 12 marca 2004r o pomocy społecznej oraz Krajowy Program Przeciwdziałania Przemocy w Rodzinie.

Głównym założeniem Powiatowego Programu Przeciwdziałania Przemocy w Rodzinie i Ochrony Ofiar Przemocy w Rodzinie na lata 2023-2030 jest podejmowanie działań mających na celu ograniczenie skali zjawiska przemocy w rodzinie na terenie Powiatu Piskiego.

Aby osiągnąć zamierzone cele priorytetowe zostały opracowane cele szczegółowe, tj:

- Podnoszenie kompetencji służb i przedstawicieli podmiotów realizujących działania z zakresu przeciwdziałania przemocy w rodzinie,
- Profilaktyka i edukacja społeczna,
- Oddziaływanie na osoby stosujące przemoc w rodzinie,
- Ochrona i pomoc osobom dotkniętym przemocą w rodzinie.

Opracowanie powyższych celów i założeń Programu zostało poprzedzone dokonaniem diagnozy zjawiska przemocy w powiecie piskim na podstawie danych Powiatowego Centrum Pomocy Rodzinie w Pisz, ośrodków pomocy społecznej z terenu powiatu piskiego, Sądu Rejonowego w Pisz, Powiatowej Komendy Policji w Pisz oraz Prokuratury Rejonowej w Pisz.

W świetle art. 18 i 71 Konstytucji Rzeczypospolitej Polskiej rodzina podlega szczególnej ochronie i opiece państwa przed zagrożeniami zewnętrznymi i wewnętrznymi, w tym zwłaszcza przed przemocą ze strony najbliższych. Państwo ma obowiązek uwzględnić dobro instytucji rodziny w swojej polityce społecznej, poprzez udzielanie pomocy osobom znajdującym się w trudnej sytuacji.

Kierunki działań oraz kluczowe zadania administracji rządowej i samorządowej w tym zakresie określa ustawa o przeciwdziałaniu przemocy w rodzinie z dnia 29 lipca 2005 r. (tj. Dz. U. z 2021 r. poz. 1249 z późn. zm.), która została uchwalona „w celu zwiększenia skuteczności przeciwdziałania przemocy w rodzinie oraz inicjowania i wspierania działań polegających na podnoszeniu świadomości społecznej w zakresie przyczyn i skutków przemocy w rodzinie”. Działaniom z zakresu przeciwdziałania przemocy w rodzinie nadano zatem ramy prawne, podnosząc tym samym rangę zadań realizowanych przez instytucje rządowe, samorządowe i pozarządowe.

Opracowanie powiatowego programu przeciwdziałania przemocy w rodzinie i ochrony ofiar przemocy w rodzinie jest wykonaniem nałożonego na powiat obowiązku wynikającego z art.6 ust. 3 pkt 1 ww. ustawy o przeciwdziałaniu przemocy w rodzinie.

Program określa kompleksowe działania w zakresie przeciwdziałania przemocy, jak również ochronę ofiar przemocy i edukację sprawców stosujących przemoc. Zaplanowane w programie działania są kontynuacją szeregu czynności, które podjęto w ramach realizacji wcześniej uchwalonego „Powiatowego programu przeciwdziałania przemocy w rodzinie i ochrony ofiar przemocy w rodzinie na lata 2016- 2022”.

Program realizowany będzie we współpracy z podmiotami zaangażowanymi w działania na rzecz przeciwdziałania przemocy w rodzinie.

ROZDZIAŁ I

1. Charakterystyka zjawiska przemocy

Przemoc w rodzinie jest działaniem intencjonalnym, zaplanowanym, ukierunkowanym na wyrządzenie drugiej osobie krzywdy, szkody, cierpienia. Dotyczy relacji z bliskimi, w której istnieje nierówny układ sił. Dochodzi do wykorzystywania władzy, siły fizycznej, psychicznej, materialnej przez silniejszego nad słabszym.

W celu zmiany sytuacji osób pokrzywdzonych i wyeliminowania przemocy, niezbędne jest stworzenie systemu wsparcia dla osób doświadczających przemocy, uświadomienie im negatywnych skutków pozostawania biernym wobec przemocy, a także wzmocnienie w dalszym rozwoju i funkcjonowania.

1.1. Definicja przemocy

Zgodnie z ustawą o przeciwdziałaniu przemocy w rodzinie, pod pojęciem **przemocy** rozumie się **jednorazowe albo powtarzające się umyślne działanie lub zaniechanie naruszające prawa lub dobra osobiste osób najbliższych, a także innych osób wspólnie zamieszkujących lub wspólnie gospodarujących.**

Przemoc prowadzi do narażenia poddanych jej osób na niebezpieczeństwo utraty życia, zdrowia, narusza ich godność, nietykalność cielesną, wolność, w tym seksualną, powoduje szkody na ich zdrowiu fizycznym lub psychicznym, a także wywołuje cierpienia i krzywdy moralne u osób dotkniętych przemocą.

Przemoc obecnie staje się zjawiskiem coraz bardziej powszechnym. Przemoc definiowana jest jako użycie siły, prowadzące do naruszenia moralnych norm danej osoby lub grupy osób. Najczęściej takie działanie ma na celu wymuszenie określonych zachowań lub postaw. Pod pojęciem przemocy można również rozumieć nacisk fizyczny bądź też zastosowanie bodźców, które powodują, że podmiot znajduje się w sytuacji przez niego niepożądanego i staje się przedmiotem czyjegoś działania. Sprawca przemocy wykorzystuje zwykle swoją przewagę w kontaktach międzyludzkich, aby realizować własne cele. Aby to osiągnąć, dopuszcza się naruszenia osobistych praw drugiego człowieka. Może to być rezultatem całkowitej utraty kontroli nad agresywnym zachowaniem, impulsywnym zachowaniem czy nawet poczuciem bezradności.

Do podstawowych warunków decydujących o pojawieniu się problemu przemocy można zaliczyć: poczucie bezkarności sprawcy, realizację jego osobistych potrzeb, naruszanie dóbr i praw ofiary.

Na przemoc w rodzinie można spojrzeć z perspektywy prawnej, moralnej, psychologicznej i społecznej.

- Z punktu widzenia prawa przemoc w rodzinie to przestępstwo, którego odmiany określone są w różnych kodeksach i odpowiednio karane.
- Z perspektywy moralnej, dokonywanie przemocy to krzywdzenie słabszego, co jest złem moralnym. Sprawca powinien więc podlegać sankcjom własnego sumienia i potępieniu ze strony innych ludzi. Moralna ocena przemocy powinna powstrzymywać sprawców i motywować świadków do pomagania.
- Z perspektywy społecznej zwracamy uwagę na czynniki zawarte w obyczajach i postawach społecznych, które mogą sprzyjać przemocy lub ją usprawiedliwiać. Z drugiej strony w obronie przed przemocą mogą organizować się znaczące siły społeczne i wywierać wpływ na stan spraw publicznych i życie.
- Psychologiczne spojrzenie na przemoc domową zwraca naszą uwagę na cierpienie i bezradność ofiary, odsłania mechanizmy wewnętrzne i sytuacyjne sterujące przemocą oraz złożone procesy interakcji między sprawcą i ofiarą. Psychologiczne zrozumienie przemocy odgrywa podstawową rolę przy pomaganiu ofiarom w wyzwaniu się od przemocy i w naprawianiu szkód jakie poczyniła w ich życiu.

1.2. Przyczyny przemocy

Za przemoc domową jest odpowiedzialna wyłącznie osoba, która tę przemoc stosuje. Istnieją jednak czynniki ryzyka wystąpienia przemocy. Oznacza to, że zwiększają one prawdopodobieństwo jej pojawienia się, ale nigdy nie są jej przyczyną.

Ustawa o przeciwdziałaniu przemocy w rodzinie zdefiniowała **przemoc domową**, wskazując, że jest to „**jednorazowe albo powtarzające się umyślne działanie lub zaniechanie naruszające prawa lub dobra osobiste członków rodziny, w szczególności narażające te osoby na niebezpieczeństwo utraty życia, zdrowia, naruszające ich godność, nietykalność cielesną, wolność, w tym seksualną, powodujące szkody na ich zdrowiu fizycznym lub psychicznym, a także wywołujące cierpienia i krzywdy moralne u osób dotkniętych przemocą**”.

Jest to więc działanie intencjonalne, opierające się na dysproporcji sił i naruszające prawa i dobra osobiste innych członków rodziny, powodując ich cierpienie i szkody. Działanie to może przybierać formy przemocy fizycznej, psychicznej (emocjonalnej), ekonomicznej oraz seksualnej. Jedną z form przemocy jest również zaniedbanie.

Źródłami przemocy w rodzinie są:

➤ Doświadczanie przemocy w dzieciństwie

Osoby stosujące przemoc najczęściej powielają wzorce ze swojego dzieciństwa. Ich młodziński świat składał się z osób krzywdzonych i krzywdzących, a przemoc była najbardziej skutecznym narzędziem oddziaływania na drugiego człowieka. Funkcjonują więc w przekonaniu, że jest to wzorzec zapewniający prawidłowy rozwój dzieci, a przemoc postrzegając jako element niezbędny do właściwego funkcjonowania rodziny, zapewniający porządek, szacunek i dyscyplinę.

Osoby stosujące przemoc mają problemy z empatią, odczuwaniem stanów emocjonalnych innych osób, a co za tym idzie – nie potrafią wczuć się w sytuację osoby, którą krzywdzą.

➤ **Normy społeczne i kulturowe**

W wielu środowiskach wciąż są akceptowane przemoc fizyczna i psychiczna oraz stosowanie kar cielesnych wobec dzieci. Istnieje społeczne przyzwolenie na tego typu zachowania wobec najbliższych. Znajduje to wyraz np. w „żartobliwych” powiedzeniach i przysłowiach, które dają osobom stosującym przemoc usprawiedliwienie, a czasem uzasadnienie do jej stosowania. Wciąż funkcjonuje przekonanie w społeczeństwie jakoby przemoc w rodzinie była sprawą tylko prywatną, a każda interwencja służb (policji, pomocy społecznej) jest traktowana jako ingerencja mogąca prowadzić do rozpadu rodziny. Takie powszechne podchodzenie do tego tematu skutkuje tym, że osoba stosująca przemoc utwierdza się w przekonaniu, że jest bezkarna. Z kolei u osoby doświadczającej przemocy podsyca to poczucie bezradności. W takich okolicznościach niezwykle trudno o poprawę sytuacji rodzinnej.

➤ **Używanie substancji psychoaktywnych**

Alkohol, narkotyki, leki – wszystkie te środki psychoaktywne mają znaczny wpływ na organizm człowieka, a ich stosowanie zwiększa także występowanie przemocy w rodzinie. Człowiek pod ich wpływem ogranicza kontrolę nad swoim zachowaniem, z większym prawdopodobieństwem reaguje gniewem i złością. Dodatkowo środki te wpływają na zaburzenie oceny sytuacji i mogą powodować błędną interpretację zachowań innych osób.

W rodzinach z problemem alkoholowym przemoc domowa występuje znacznie częściej. Jak podkreślono: „alkohol może sprzyjać stosowaniu przemocy bądź ją zaostrzać z uwagi na fakt, iż „usypia on wewnętrzne hamulce”. Ze statystyk policyjnych dotyczących procedury Niebieska Karta wynika, że około 60% sprawców w chwili interwencji było pod wpływem alkoholu”.

➤ **Stres**

Istotnym czynnikiem ryzyka zachowań przemocowych jest tzw. stres społeczny, czyli ten związany z sytuacją socjalno-ekonomiczną i zdrowotną rodziny. Zauważono, że jeżeli w rodzinie pojawiają się kłopoty o charakterze finansowym lub mieszkaniowym,

towarzyszy im frustracja i napięcie, które mogą sprzyjać przemocy domowej. Podobnie jest w przypadku przewlekłej choroby psychicznej, fizycznej lub niepełnosprawności.

Czynnikami stresogennymi są również: przedłużające się problemy w innych obszarach życia, nierozwiązane konflikty rodzinne, niesatysfakcjonujące życie, związek oraz duża dysproporcja między małżonkami (partnerami) w zakresie wykształcenia, zarobków, prestiżu czy pozycji społecznej.

➤ **Brak pomocy, wsparcia, narzędzi**

Czyli wszelkiego rodzaju zasobów pomocnych w walce z przemocą. Mowa tu zarówno o relacjach międzyludzkich (osoba doświadczająca przemocy często szuka wsparcia w rodzinie, przyjaciółach, znajomych z pracy). Pozytywne relacje są czynnikami chroniącymi przed przemocą w rodzinie. Drugim aspektem jest zaplecze intelektualne, społeczne, materialne. Brak tych zasobów oraz dodatkowo negatywne doświadczenia z dzieciństwa i budowanych relacji w dorosłym życiu z pewnością utrudniają czy wręcz hamują proces wychodzenia z przemocowej relacji.

Powyższe informacje są dowodem na to, iż nie istnieje jedno, proste wyjaśnienie dotyczące przyczyn przemocy. Jednak, jakie by one nie były, sprawcy muszą czuć się odpowiedzialni za swoje brutalne postępowanie, a nasze społeczeństwo musi stawić czoło problemowi przemocy.

1.3. Rodzaje i formy przemocy

Przemocą w rodzinie można określić zamierzone i wykorzystujące przewagę sił działanie jednego z członków rodziny skierowane przeciwko bliskiej osobie, które narusza jej prawa i dobra osobiste, powodując cierpienie i szkody.

Można wyróżnić jej następujące rodzaje:

1. **Przemoc fizyczna**, czyli każde zachowanie względem drugiej osoby, którego celem jest zadanie fizycznego bólu, uszkodzenie ciała, pogorszenie stanu zdrowia, pozbawienie życia.

Czynne formy przemocy to: popychanie, bicie, odpychanie, kopanie, obezwładnianie, przytrzymywanie, policzkowanie, szczypanie, duszenie, klapsy, ciągnięcie za włosy i ich wyrywanie, bicie otwartą dłońią lub pięścią, bicie przedmiotami, oparzenie, przypalanie papierosem, drapanie, gryzienie, plucie, ograniczenie swobody ruchu, trucie, zmuszanie do zażywania narkotyków lub picia alkoholu, porzucenie w niebezpiecznej okolicy, nieudzielenie koniecznej pomocy, celowe stwarzanie sytuacji niebezpiecznych dla zdrowia lub życia itp.

2. **Przemoc psychiczna**, czyli każde zachowanie mające na celu zmniejszenie poczucia własnej wartości osoby krzywdzonej, wzbudzenie w drugiej osobie strachu, pozbawienie jej poczucia bezpieczeństwa i kontroli nad własnym życiem.

Do psychicznego znęcania zalicza się następujące formy zachowania: wyśmiewanie poglądów, religii, pochodzenia, narzucanie własnego zdania i przekonań, stała bezpodstawna krytyka, wmawianie choroby psychicznej, kontrolowanie i ograniczanie kontaktów z innymi osobami, domaganie się posłuszeństwa, poniżanie, znieważanie, zawstydzanie, stosowanie gróźb, celowa agresja wobec ulubionych zwierząt, niszczenie własności osobistej lub przedmiotów mających jakąś wartość dla ofiary, grożenie popełnieniem samobójstwa, zabiciem osoby krzywdzonej bądź kogoś jej bliskiego, zmuszanie do przyglądania się aktom przemocy, odrzucenia emocjonalne, wykorzystywanie dzieci do sprawowania

kontroli (np. porwanie dziecka, wrogie nastawianie go w stosunku do osoby krzywdzonej), wywoływanie poczucia strachu poprzez spojrzenia, gesty, działania (np. trzaskanie drzwiami, demonstrowanie broni, drażnienie zwierząt) itp.

3. **Przemoc seksualna**, czyli każde zachowanie mające na celu zmuszenie krzywdzonej osoby do podjęcia współżycia lub niechcianych czy nieakceptowanych praktyk i zachowań seksualnych, np: gwałt, wymuszanie współżycia seksualnego i nieakceptowanych pieszczot, seksu z osobami trzecimi lub w ich obecności, sadystyczne formy współżycia seksualnego, krytyka i wyśmiewanie zachowań seksualnych, rozbieranie z użyciem siły, zmuszanie do uprawiania prostytucji, zmuszanie do oglądania masturbacji, filmowanie i robienie zdjęć podczas seksualnej aktywności bez zgody drugiej osoby, zmuszanie do oglądania pornografii itp.
4. **Przemoc ekonomiczna i zaniedbanie**, czyli każde zachowanie, którego celem jest ekonomiczne i bytowe uzależnienie osoby krzywdzonej od sprawcy, np: odbieranie zarobionych pieniędzy, uniemożliwianie podjęcia pracy zarobkowej, niezaspokajanie potrzeb materialnych rodziny, brak opieki i uniemożliwienie zaspokajania podstawowych potrzeb fizjologicznych (związanych ze snem, higieną, odżywianiem itp.), ograniczanie dostępu do leków, opieki medycznej itp.

1.4. Cykle przemocy

1. Faza narastania napięcia

Tę pierwszą fazę cyklu przemocy charakteryzuje pojawienie się coraz więcej sytuacji konfliktowych oraz wyczuwalny wzrost napięcia w związku. Partner staje się drażliwy, każdy drobiazg wyprowadza go z równowagi, jest ciągle spięty i poirytowany, swoje emocje wyładowuje na partnerce: może ją poniżać, krytykować. Sprawia wrażenie, jakby nie panował nad swoim gniewem. Każdy szczegół jest dobrym pretekstem do wszczęcia konfliktu i awantury. W tej fazie partner może więcej pić alkoholu, przyjmować narkotyki lub inne substancje odurzające.

Osoba doświadczająca przemocy w rodzinie nie ponosi odpowiedzialności za to, że partner stosuje przemoc. Odpowiedzialność za swoje zachowanie ponosi jedynie osoba, która się go dopuszcza. Często jest tak, że mimo wielu różnych staraniom osoba stosująca przemoc nie jest w pełni zadowolona z tego, co robi partnerka. Kobieta która stara się za wszelką cenę odgadnąć myśli i zachcianki partnera traci wiele czasu i energii wewnętrznej, jej potrzeby przestają się liczyć.

2. Faza ostrej przemocy

W tej fazie napięcie, które narastało w partnerze znajduje upust. Zachowanie jego staje się bardzo nieprzewidywalne, gwałtowne, często wpada w szał. Wybuchy gniewu mogą wywołać małe drobiazgi np. pozostawienie jakiejś rzeczy w danym miejscu, opóźnienie posiłku. Dochodzi do eksplozji zachowań agresywnych, które mogą objawiać się biciem pięściami, przedmiotami, kopaniem, grożenie bronią, duszeniem. Można zaobserwować również silne natężenie agresji słownej. Osoba doświadczająca przemocy ponownie stara się zrobić wszystko, żeby uspokoić partnera i ochronić siebie. Jednak bez względu na to, co robi: przeprosza, stara się uspokoić partnera, jest miła, uprzejma czy też biernie się poddaje stosowanej przemocy, nie przynosi to oczekiwanego efektu. Jego złość, frustracja narastają coraz bardziej. Po zakończeniu wybuchu przemocy osoba jest w szoku. Odczuwa wstyd i przerażenie, jak również złość i bezradność, jest oszołomiona. Skutki użytej przemocy to obrażenia fizyczne zewnętrzne

i wewnętrzne, a nawet śmierć. Od strony psychologicznej następstwem doznawania przemocy może być apatia, depresja, a nawet samobójstwo.

3. Faza miodowego miesiąca

W momencie, kiedy sprawca wyładował już swoje emocje i wie, że przekroczył różne granice, zmienia się w zupełnie inną osobę. Zaczyna przeproszać ofiarę za to, co zrobił, szczerze żałuje swojego zachowania, obiecuje że to już nigdy się nie powtórzy, że nie wie zupełnie co się z nim stało, starając się znaleźć zewnętrzne wytłumaczenia dla swojego zachowania. W tej fazie sprawca przemocy zaczyna okazywać skruchę, ciepło i miłość. Przynosi prezenty, zachowuje się tak, jakby przemoc nigdy nie miała miejsca. Dbą o ofiarę, spędza z nią czas i utrzymuje satysfakcjonujące kontakty seksualne, itp. Patrząc z zewnątrz na takie osoby można odnieść wrażenie, że są szczęśliwą, świeżo zakochaną parą.

Dzięki takiemu zachowaniu ofiara zaczyna wierzyć, że nastąpiła zmiana i niedawny akt przemocy był tylko incydentem. Spełniają się jej marzenia o cudownej miłości, odczuwa bliskość i zespolenie z partnerem. Życie we dwoje jest znowu piękne i pełne nadziei.

Faza miodowego miesiąca jednak mija i niebawem zatacza się krąg i znowu pojawia się faza narastania napięcia. Ta faza cyklu przemocy ma niezwykle silny wpływ na pozostawanie osoby jej doznającej w krzywdzącym związku. To tutaj powstają złudne nadzieje, że sprawca zmieni się. Łatwo pod wpływem tego co dzieje się w tej fazie, zapomnieć o koszmarze pozostałych dwóch etapów.

Prawdziwym zagrożeniem jakie niesie ze sobą ta faza jest fakt, że przemoc w następnym cyklu jest jeszcze gwałtowniejsza.

Cykle takie mogą trwać przez wiele lat, przy czym zwykle skracają się fazy "miodowego miesiąca", wydłużają i bardziej dramatycznie przebiegają fazy narastania napięcia i gwałtownej przemocy. To co kiedyś było w fazie "miodowego miesiąca" przyjemności przekształca się w unikanie przykrości, bólu i cierpienia. Po pewnym czasie faza miodowego miesiąca zanika całkowicie i pozostają tylko dwie fazy.

1.5. Sprawca i ofiara przemocy

Zgodnie z przepisami, które weszły w życie 30 listopada 2020 r., również policjanci mają możliwość **wydania wobec osoby stosującej przemoc w rodzinie nakazu natychmiastowego opuszczenia wspólnie zajmowanego mieszkania i jego bezpośredniego otoczenia lub zakazu zbliżania się do mieszkania i jego bezpośredniego otoczenia**. Te nakazy lub zakazy będą mogły być wydane łącznie i będą natychmiast wykonalne.

Policjant ma prawo wydać nakaz lub zakaz:

- podczas interwencji podjętej we wspólnie zajmowanym mieszkaniu lub jego bezpośrednim otoczeniu;
- w związku z powzięciem informacji o stosowaniu przemocy w rodzinie (w szczególności w wyniku zgłoszenia przez osobę dotkniętą przemocą w rodzinie, kuratora sądowego lub pracownika jednostki organizacyjnej pomocy społecznej, w związku z wykonywaniem ustawowych obowiązków).

Osobie, wobec której wydany zostanie nakaz lub zakaz będzie przysługiwało prawo:

- zabrania ze sobą jedynie przedmiotów osobistego użytku i służących do świadczenia pracy oraz będących jej własnością zwierząt domowych;
- jednorazowa możliwość zabrania z mieszkania w późniejszym terminie mienia stanowiącego jej własność, w obecności policjanta i po uzgodnieniu terminu z osobą dotkniętą przemocą w rodzinie;
- złożenia zażalenia do sądu rejonowego właściwego ze względu na miejsce położenia wspólnie zajmowanego mieszkania w związku z wydaniem nakazu lub zakazu.

Osoba, wobec której wydany zostanie nakaz lub zakaz będzie dodatkowo zobowiązana:

- do wskazania Policji deklarowanego miejsca swego pobytu,
- w miarę możliwości numeru telefonu,
- informowania o każdorazowej zmianie w powyższym zakresie.

W okresie obowiązywania nakazu lub zakazu policjanci są zobligowani do co najmniej trzykrotnego sprawdzenia, czy są one respektowane. Za niestosowanie się osoby do wydanego przez Policję zakazu lub nakazu, kodeks wykroczeń przewiduje karę aresztu, ograniczenia wolności albo grzywny i zastosowanie trybu przyspieszonego wobec sprawcy tego wykroczenia.

Nakaz lub zakaz będą tracić moc po upływie 14 dni od wydania, chyba że w czasie ich obowiązywania sąd udzieli zabezpieczenia w sprawach o zobowiązanie osoby stosującej przemoc w rodzinie do opuszczenia wspólnie zajmowanego mieszkania i jego bezpośredniego otoczenia lub zakazanie zbliżania się do mieszkania i jego bezpośredniego otoczenia. Zobowiązania utracą również moc w przypadku, gdy osoba stosująca przemoc w rodzinie, wobec której wydano nakaz lub zakaz, zostanie zatrzymana w związku z podejrzeniem popełnienia przestępstwa, a następnie zastosowany zostanie wobec niej środek zapobiegawczy w postaci tymczasowego aresztowania lub nakazania okresowego opuszczenia lokalu zajmowanego wspólnie z pokrzywdzonym.

ROZDZIAŁ II

1. Akty prawne i obowiązujące przepisy dotyczące przemocy w rodzinie.

Najważniejszym dokumentem w ustawodawstwie polskim, ustanawiającym podstawowe prawa człowieka jest Konstytucja Rzeczypospolitej Polskiej z dnia 2 kwietnia 1997 roku (Dz. U. Nr 78, poz. 483 z późn. zm.). Rozdział drugi pt. „Wolności, Prawa i Obowiązki Człowieka i Obywatela” reguluje zasady zapewniające każdemu nietykalność osobistą i cielesną oraz stawia na ich straży władze publiczne. Konstytucja przyznaje każdemu prawo żądania od organów władzy publicznej szczególnej ochrony dziecka przed przemocą, okrucieństwem, wyzyskiem i demoralizacją. Kolejnym dokumentem regulującym działania dotyczące przemocy w rodzinie jest ustawa z dnia 29 lipca 2005 roku o przeciwdziałaniu przemocy w rodzinie (Dz. U. z 2021 poz. 1249). Definiuje ona pojęcie przemocy w rodzinie, określa zadania organów administracji rządowej i jednostek samorządu terytorialnego w zakresie przeciwdziałania przemocy domowej, zasady postępowania wobec osób doznających przemocy w rodzinie oraz zasady postępowania wobec sprawców przemocy.

W związku z tym, iż przemoc występuje bardzo często w rodzinach dotkniętych problemem alkoholowym kwestie przemocy reguluje również ustawa z dnia 26 października 1982 roku o wychowaniu w trzeźwości i przeciwdziałaniu alkoholizmowi (Dz. U. z 2021 r., poz. 1119 z późn. zm.). Nakłada ona na samorząd gminny obowiązek udzielania rodzinom, w których występują problemy alkoholowe, pomocy psychospołecznej i prawnej oraz obrony przed przemocą w rodzinie.

Ustawa z dnia 12 marca 2004 roku o pomocy społecznej (Dz. U. z 2021 r. poz. 2268, z późn. zm.) także określa kompetencje jednostek i pracowników pomocy społecznej, których zadaniem jest udzielanie wszelkiej pomocy osobom i rodzinom dotkniętym problemem przemocy w rodzinie. Przemoc w rodzinie jest jednym z powodów przyznawania pomocy społecznej.

Według polskiego prawa przemoc wobec najbliższych jest przestępstwem ściganym z urzędu. Wszystkie instytucje państwowe i samorządowe, które w związku ze swą

działalnością dowiedziały się o popełnieniu przestępstwa ściganego z urzędu są zobowiązane niezwłocznie zawiadomić o tym prokuratora lub policję.

➤ **Podstawy prawne w Polsce:**

- Ustawa z dnia 29 lipca 2005 r. o przeciwdziałaniu przemocy w rodzinie (Dz. U. z 2021 r. poz. 1249)
- Ustawa z dnia 12 marca 2004 roku o pomocy społecznej (Dz. U. z 2021 poz. 2268, z późn. zm.)
- Ustawa z dnia 25 lutego 1964 r. - Kodeks rodzinny i opiekuńczy. (Dz. U. z 2020 poz. 1359)
- Ustawa z dnia 6 czerwca 1997 r. - Kodeks karny. (Dz. U. 1997 nr 88 poz. 553)
- Ustawa z dnia 25 lutego 1964 r. - Kodeks rodzinny i opiekuńczy. (Dz. U. 1964 nr 9 poz. 59)
- Ustawa z dnia 29 lipca 2005 r. o przeciwdziałaniu narkomanii (Dz. U. 2005 nr 179 poz. 1485)
- Ustawa z dnia z dnia 26 października 1982 r. o wychowaniu w trzeźwości i przeciwdziałaniu alkoholizmowi (Dz. U. z 2021 r. poz. 1119)
- Rozporządzenie Rady Ministrów z 13 września 2011 r. w sprawie procedury "Niebieskie Karty" oraz wzorów formularzy "Niebieska Karta" (Dz. U. 2011 nr 209 poz. 1245)
- Rozporządzenie Ministra Pracy i Polityki Społecznej z 22 lutego 2011 r. w sprawie standardu podstawowych usług świadczonych przez specjalistyczne ośrodki wsparcia dla ofiar przemocy w rodzinie, kwalifikacji osób zatrudnionych w tych ośrodkach, szczegółowych kierunków prowadzenia oddziaływań korekcyjno-edukacyjnych wobec osób stosujących przemoc w rodzinie oraz kwalifikacji osób prowadzących oddziaływania korekcyjno-edukacyjne (Dz. U. 2011 nr 50 poz. 259)
- Rozporządzenie Ministra Rodziny i Polityki Społecznej z dnia 8 czerwca 2021 r. w sprawie Zespołu Monitorującego do spraw Przeciwdziałania Przemocy w Rodzinie (Dz. U. z 2021 poz. 1107)
- Rozporządzenie Ministra Spraw Wewnętrznych i Administracji z dnia 31 marca 2011 r. w sprawie procedury postępowania przy wykonywaniu czynności odebrania

dziecka z rodziny w razie bezpośredniego zagrożenia życia lub zdrowia dziecka w związku z przemocą w rodzinie (Dz. U. 2011 nr 81 poz. 448)

- Konstytucja Rzeczypospolitej Polskiej z dnia 2 kwietnia 1997 r. (Dz. U. 1997 nr 78 poz. 483)

➤ **Inne dokumenty krajowe:**

- Krajowy Program Przeciwdziałania Przemocy w Rodzinie na rok 2023
- Wojewódzki Program Przeciwdziałania Przemocy w Rodzinie w Województwie Warmińsko-Mazurskim na lata 2021-2026.

2. Zadania powiatu w zakresie przeciwdziałania przemocy w rodzinie.

Zadania w zakresie przeciwdziałania przemocy w rodzinie są realizowane przez organy administracji rządowej i jednostki samorządu terytorialnego na zasadach określonych w przepisach **ustawa z dnia 29 lipca 2005 r. o przeciwdziałaniu przemocy w rodzinie.**

Do zadań własnych powiatu należy w szczególności:

- opracowanie i realizacja powiatowego programu przeciwdziałania przemocy w rodzinie oraz ochrony ofiar przemocy w rodzinie;
- opracowanie i realizacja programów służących działaniom profilaktycznym mającym na celu udzielenie specjalistycznej pomocy, zwłaszcza w zakresie promowania i wdrożenia prawidłowych metod wychowawczych w stosunku do dzieci w rodzinach zagrożonych przemocą w rodzinie;
- zapewnienie osobom dotkniętym przemocą w rodzinie miejsc w ośrodkach wsparcia;
- zapewnienie osobom dotkniętym przemocą w rodzinie miejsc w ośrodkach interwencji kryzysowej.

Do zadań z zakresu administracji rządowej realizowanych przez powiat należy w szczególności:

- tworzenie i prowadzenie specjalistycznych ośrodków wsparcia dla ofiar przemocy w rodzinie;
- opracowywanie i realizacja programów oddziaływań korekcyjno-edukacyjnych dla osób stosujących przemoc w rodzinie.

Do zadań własnych gminy należy w szczególności tworzenie gminnego systemu przeciwdziałania przemocy w rodzinie, w tym:

- opracowanie i realizacja gminnego programu przeciwdziałania przemocy w rodzinie oraz ochrony ofiar przemocy w rodzinie;
- prowadzenie poradnictwa i interwencji w zakresie przeciwdziałania przemocy w rodzinie w szczególności poprzez działania edukacyjne służące wzmocnieniu opiekuńczych i wychowawczych kompetencji rodziców w rodzinach zagrożonych przemocą w rodzinie;
- zapewnienie osobom dotkniętym przemocą w rodzinie miejsc w ośrodkach wsparcia;
- tworzenie zespołów interdyscyplinarnych.

2.1. Procedura „Niebieskiej Karty”

Podejmowanie interwencji w środowisku wobec rodziny dotkniętej przemocą odbywa się w oparciu o procedurę „Niebieskie Karty” nie wymaga zgody osoby dotkniętej przemocą w rodzinie.

Procedura „**Niebieskiej Karty**” obejmuje ogół czynności podejmowanych i realizowanych przez przedstawicieli jednostek organizacyjnych pomocy społecznej, gminnych komisji rozwiązywania problemów alkoholowych, Policji, oświaty i ochrony zdrowia w związku z uzasadnionym podejrzeniem zaistnienia przemocy w rodzinie.

Celem realizacji procedury jest dobro i bezpieczeństwo osób doznających przemocy w rodzinie, ale także skuteczna współpraca przedstawicieli innych instytucji, które są zobowiązane do reagowania w przypadku wystąpienia przemocy domowej.

Wszczęcie procedury „**Niebieskiej Karty**” następuje przez wypełnienie formularza „Niebieska Karta – A” w przypadku powzięcia w toku prowadzonych czynności służbowych lub zawodowych podejrzenia stosowania przemocy w rodzinie przez przedstawicieli jednostek organizacyjnych pomocy społecznej, gminnych komisji rozwiązywania problemów alkoholowych, Policji, oświaty i ochrony zdrowia.

Oryginał Niebieskiej Karty – A w ciągu 7 dni przekazywany jest do przewodniczącej zespołu interdyscyplinarnego ds. przeciwdziałania przemocy w rodzinie na terenie gminy, w której mieszka osoba doznająca przemocy.

Po otrzymaniu formularza „ Niebieska Karta – A” przewodnicząca zespołu interdyscyplinarnego w ciągu 3 dni od dnia jego otrzymania przekazuje go członkom zespołu interdyscyplinarnego lub grupy roboczej. Członkowie zespołu interdyscyplinarnego oraz grup roboczych wykonują zadania w ramach obowiązków służbowych. Najważniejszym celem procedury jest zapewnienie bezpieczeństwa osobie doznającej przemocy.

2.2. Programy oddziaływań korekcyjno-edukacyjnych

Ustawa o przeciwdziałaniu przemocy w rodzinie w art. 4 wskazuje na konieczność stosowania wobec osób stosujących przemoc w rodzinie oddziaływań korekcyjno-edukacyjnych.

W art. 6 ust. 4 ustawy określono, że **do zadań z zakresu administracji rządowej, realizowanych przez powiat należy w szczególności opracowywanie i realizacja programów oddziaływań korekcyjno-edukacyjnych dla osób stosujących przemoc w rodzinie.**

Idea oddziaływań korekcyjno-edukacyjnych wobec sprawców przemocy w rodzinie wywodzi się z przekonania, że z uwagi na fakt, że zachowania przemocowe w rodzinie są wyuczone i przejmowane z pokolenia na pokolenie, istnieje możliwość korekty takich zachowań, połączonej z edukacją, niezbędną do uświadomienia sprawcy, że zachowania takie mają w istocie charakter przemocy wobec osoby najbliższej.

Podstawowym celem każdego programu korekcyjno-edukacyjnego jest powstrzymanie sprawcy przed dalszym stosowaniem przemocy wobec osoby najbliższej.

Cele programu oddziaływań korekcyjno-edukacyjnego określono w rozporządzeniu Ministra Pracy i Polityki Społecznej z dnia 22 lutego 2011 roku w sprawie standardu podstawowych usług świadczonych przez specjalistyczne ośrodki wsparcia dla ofiar przemocy w rodzinie, kwalifikacji osób zatrudnionych w tych ośrodkach, szczegółowych kierunków prowadzenia oddziaływań korekcyjno-edukacyjnych wobec osób stosujących przemoc w rodzinie oraz kwalifikacji osób prowadzących oddziaływania korekcyjno-edukacyjne (Dz. U. Nr 50, poz. 259), wydanym na podstawie art. 5 ustawy o przeciwdziałaniu przemocy w rodzinie.

W § 4 rozporządzenia wskazano, że oddziaływania korekcyjno-edukacyjne wobec osób stosujących przemoc w rodzinie prowadzone są w celu:

- powstrzymania osoby stosującej przemoc w rodzinie przed dalszym stosowaniem przemocy;
- rozwijania umiejętności samokontroli i współżycia w rodzinie;
- kształtowania umiejętności w zakresie wychowywania dzieci bez używania przemocy w rodzinie”
- uznania przez osobę stosującą przemoc w rodzinie swojej odpowiedzialności za stosowanie przemocy;
- zdobycia i poszerzenia wiedzy na temat mechanizmów powstawania przemocy w rodzinie;
- zdobycia umiejętności komunikowania się i rozwiązywania konfliktów w rodzinie bez stosowania przemocy;
- uzyskania informacji o możliwościach podejmowania działań terapeutycznych.

Programy oddziaływań korekcyjno-edukacyjnych stosowane są wobec osób stosujących przemoc w rodzinie. Mogą to być osoby, które przeszły bądź przechodzą właśnie przez tryby wymiaru sprawiedliwości, jak i osoby, które samodzielnie zgłoszą się do uczestnictwa.

Oddziaływania korekcyjno-edukacyjne wobec osób stosujących przemoc w rodzinie są kierowane w szczególności do:

- osób skazanych za czyny związane ze stosowaniem przemocy w rodzinie, odbywających karę pozbawienia wolności w zakładach karnych albo wobec których sąd warunkowo zawiesił wykonanie kary, zobowiązując je do uczestnictwa w oddziaływaniach korekcyjno-edukacyjnych ;
- osób stosujących przemoc w rodzinie, które uczestniczą w terapii leczenia uzależnienia od alkoholu lub narkotyków, lub innych środków odurzających, substancji psychotropowych albo środków zastępczych, dla których oddziaływania korekcyjno-edukacyjne mogą stanowić uzupełnienie podstawowej terapii;
- osób, które w wyniku innych okoliczności zgłoszą się do uczestnictwa w programie korekcyjno-kompensacyjnym.

Wskazane powyżej unormowanie przewiduje, że programy takie przewidziane i zaprojektowane są przede wszystkim dla sprawców skazanych przez sąd zarówno na bezwzględną karę pozbawienia wolności, jak i dla osób skazanych (bądź wobec

których warunkowo umorzono postępowanie) na karę z warunkowym zawieszeniem jej wykonania.

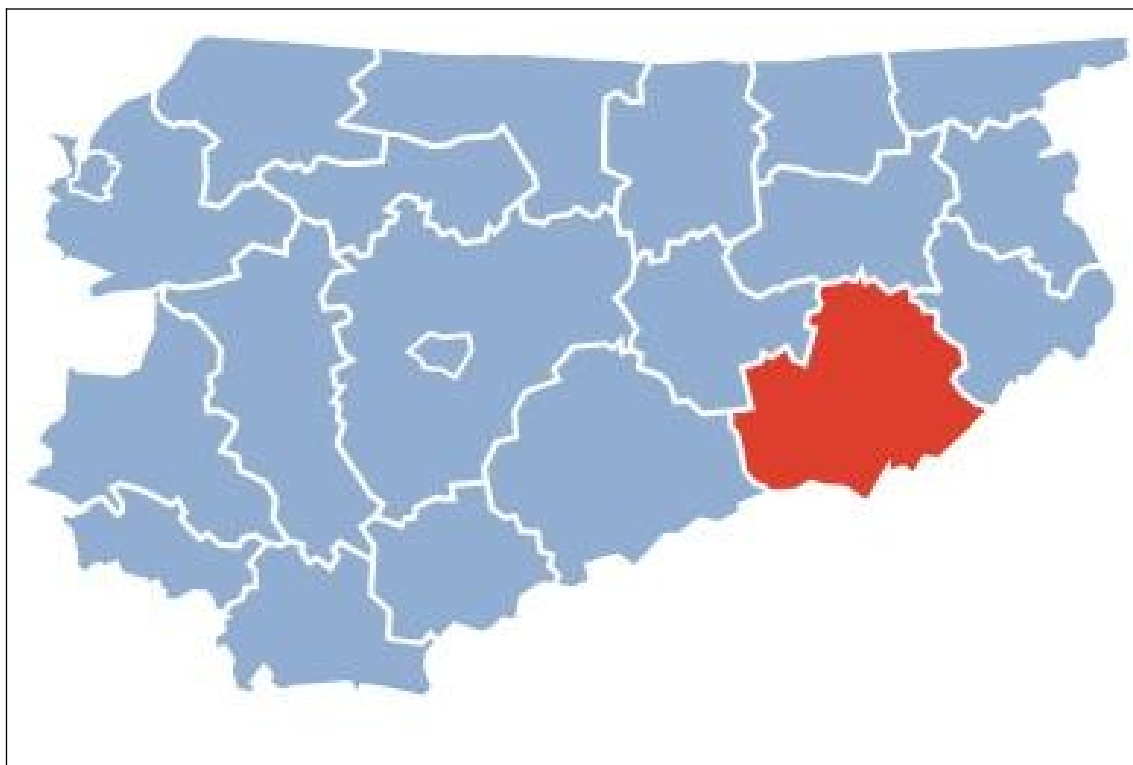
Program korekcyjno-edukacyjny jest jednym ze skutecznych sposobów oddziaływania na osoby stosujące przemoc w rodzinie, zawierającym określone elementy i strukturę działań oraz określonym w czasie, a po jego zakończeniu oceniany pod względem skuteczności i efektywności, poprzez monitoring zachowań osoby, która ukończyła program do 3 lat.

ROZDZIAŁ III

1. Zarys zjawiska przemocy w Powiecie Piskim

Powiat piski położony jest w południowo-wschodniej części województwa warmińsko-mazurskiego, a jego siedzibą jest miasto Pisz. Powiat zlokalizowany jest na obszarze Krainy Wielkich Jezior Mazurskich w bezpośrednim sąsiedztwie największego jeziora w Polsce – Śniardwy. Położony jest nad licznymi jeziorami, stanowiącymi zarówno największą atrakcję turystyczną regionu jak i potencjał dla jego rozwoju gospodarczo-społecznego. Graniczy z następującymi powiatami: szczycieńskim, mrągowskim, giżyckim, elckim, grajewskim, kolneńskim oraz ostrołęckim. Powierzchnia powiatu piskiego obejmuje 1 775 km², co stanowi 7,3% powierzchni województwa.

Rysunek 1. Położenie powiatu piskiego na mapie województwa warmińsko-mazurskiego



Źródło: https://pl.wikipedia.org/wiki/Powiat_piski

W skład powiatu piskiego wchodzi 4 gminy miejsko-wiejskie: Ruciane-Nida, Pisz, Biała Piska oraz Orzysz.

Rysunek 2. Gminy wchodzące w skład powiatu piskiego



Herb gminy Ruciane-Nida



Herb gminy Biała Piska



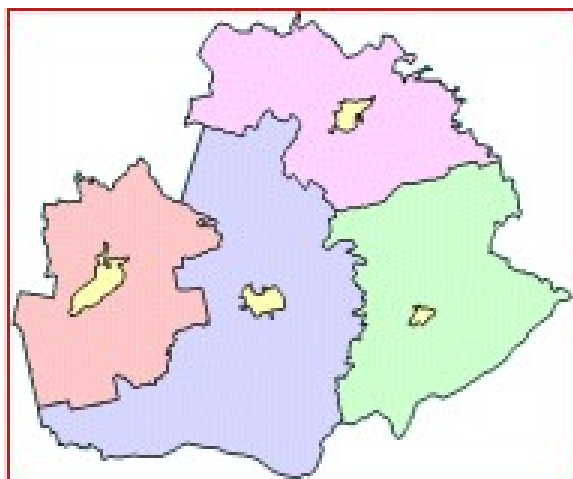
Herb gminy Orzysz



Herb gminy Pisz

Źródło: https://pl.wikipedia.org/wiki/Powiat_piski

Rysunek 3. Powiat Piski w podziale na gminy



Źródło: <http://powiatpiski.geoportal2.pl/map/www/mapa.php?CFGF=wms&mylayers=+granice+OSM+>

Pod względem powierzchni największą część stanowi gmina Pisz - jej obszar zajmuje 633,7 km². Na drugim miejscu pod względem powierzchni znajduje się gmina Biała Piska (420,3 km²), na trzecim gmina Orzysz (362,6 km²), natomiast na czwartym gmina Ruciane-Nida (358,0 km²). Szczegółowe dane w tym zakresie przedstawia poniższa tabela.

Tabela 1: Powierzchnia gmin znajdujących się na terenie powiatu piskiego

wyszczególnienie	Pisz	Ruciane-Nida	Orzysz	Biała Piska
powierzchnia km2	633,7	358,0	362,6	420,3
powierzchnia powiatu (%)	35,7	20,2	20,4	23,7

Źródło: GUS z dn. 31.12.2021 r.

Powiat piski ma 55 242 mieszkańców, z czego 50,2% stanowią kobiety, a 49,8% mężczyźni. W latach 2002-2021 liczba mieszkańców zmalała o 4,3%. Średni wiek mieszkańców wynosi 41,5 lat i jest porównywalny do średniego wieku mieszkańców województwa warmińsko-mazurskiego oraz porównywalny do średniego wieku mieszkańców całej Polski. Prognozowana liczba mieszkańców powiatu piskiego w 2050 roku wynosi 45 751, z czego 22 801 to kobiety, a 22 950 mężczyźni.

Działalność kulturalną na terenie powiatu prowadzą głównie domy kultury, muzea, biblioteki oraz świetlice wiejskie.

Mieszkańcy mają zapewnioną opiekę zdrowotną. Główną placówką służby zdrowia jest Samodzielny Publiczny Zakład Opieki Zdrowotnej – Szpital Powiatowy w Pisz. Dodatkowo na terenie każdej z gmin funkcjonują niepubliczne zakłady opieki zdrowotnej oraz ośrodki zdrowia.

Spółeczność zamieszkała na terenie powiatu piskiego ma także zapewniony dostęp do edukacji. Na terenie powiatu funkcjonują przedszkola, szkoły podstawowe, szkoła zawodowa, a także szkoły średnie - ogólnokształcące, technika, do których uczęszczają także uczniowie niepełnosprawni. Szkoły prowadzone są przez jednostki samorządu terytorialnego, jak również przez administrację rządową organizacje społeczne i stowarzyszenia. Na terenie powiatu funkcjonuje Specjalny Ośrodek Szkolno-Wychowawczy w Łupkach, podlegający samorządowi powiatowemu. Natomiast od 2006 r. działa Ośrodek Rehabilitacyjno–Edukacyjno–Wychowawczy w Pisz, który przeznaczony jest dla dzieci i młodzieży w wieku od 4 do 21 lat. Ośrodek ten prowadzony jest przez Stowarzyszenie "Przymierze – Ziemia Piska " w Pisz.

Na terenie powiatu funkcjonują cztery ośrodki pomocy społecznej. Każdy z nich świadczy swoje usługi dla mieszkańców powiatu zamieszkałych na terenie poszczególnych gmin, tj. Gminy Pisz, Orzysz, Biała Piska oraz Ruciane-Nida.

Przemoc w rodzinie jest problemem niezdeterminowanym kontekstem regionalnym, społecznym i materialnym. Dotyka ludzi niezależnie od miejsca zamieszkania i statusu społecznego. Jest to zjawisko ukryte i zatajone. Z uwagi na wstydlivość problemu i niechęć mówienia o nim statystyki określają ją tylko w pewnym stopniu.

Zadania z zakresu przeciwdziałania przemocy w rodzinie w Powiecie Piskim realizowane są przez Gminne Ośrodki Pomocy Społecznej działające na terenie powiatu, Gminne Komisje Rozwiązywania Problemów Alkoholowych, Powiatowe Centrum Pomocy Rodzinie w Pisz, Komendę Powiatową Policji w Pisz, Sąd Rejonowy w Pisz, Prokuraturę Rejonową w Pisz, samorządy gminne, samorząd powiatowy oraz organizacje pozarządowe.

Przemoc w rodzinie najczęściej występuje w rodzinach najuboższych i jest związana z alkoholizmem, brakiem wykształcenia i małą świadomością społeczną, ale nie zawsze. Bardzo często różnego rodzaju traumy wzmagają agresję i przemoc. W Powiecie Piskim zadania z zakresu przeciwdziałania przemocy w rodzinie realizują głównie policja, sąd, gminy, prokuratura oraz Powiatowe Centrum Pomocy Rodzinie w Pisz. Głównym realizatorem działań skierowanych na ograniczenie oraz zwalczanie zjawiska przemocy w rodzinie na terenie poszczególnych gmin są ośrodki pomocy społecznej, natomiast głównym realizatorem w/w zadań w powiecie jest Powiatowe Centrum Pomocy Rodzinie w Pisz.

Powiatowe Centrum Pomocy Rodzinie w Pisz od 2008 r. realizuje Program Korekcyjno-Edukacyjny dla osób stosujących przemoc w rodzinie. Celem programu jest zmniejszenie skali zjawiska przemocy w rodzinie oraz zwiększenie skuteczności działań korekcyjno-edukacyjnych osób stosujących przemoc w rodzinie. Do uczestnictwa w programie korekcyjno-edukacyjnym osób stosujących przemoc w rodzinie osoby wskazywane są głównie przez policję, ośrodki pomocy społecznej oraz Sąd Rejonowy w Pisz.

Od 2002 roku w strukturach Powiatowego Centrum Pomocy Rodzinie w Pisz działa Ośrodek Interwencji Kryzysowej, który udziela wsparcia ofiarom przemocy w rodzinie oraz osobom znajdującym się w sytuacji kryzysowej. W ramach interwencji kryzysowej udzielana jest specjalistyczna pomoc psychologiczna, a w zależności od potrzeb poradnictwo socjalne lub prawne, w sytuacjach uzasadnionych schronienia do 3 miesięcy. Osoby przebywające w Ośrodku mogą skorzystać ze wsparcia specjalistów pracujących w Specjalistycznej Poradni Rodzinnej, tj. psychologa, prawnika oraz mediatora rodzinnego jak również pomocy socjalnej pracownika zatrudnionego w Centrum. Interwencją kryzysową obejmuje się osoby i rodziny bez względu na posiadanych dochód, po przeprowadzeniu wywiadu środowiskowego.

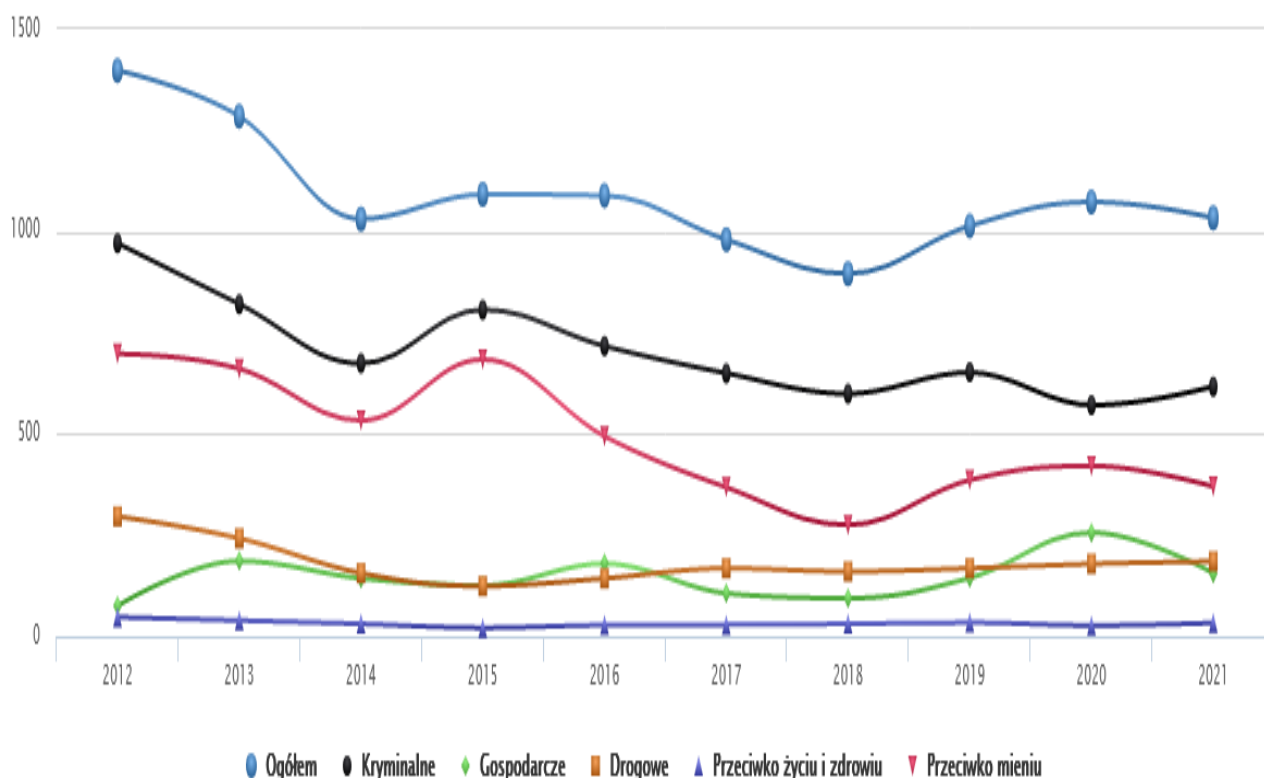
Od 2022 r. przy Powiatowym Centrum Pomocy Rodzinie w Pisz funkcjonuje Placówka wsparcia dziennego – Świetlica „PANDA”, która wspiera oraz udziela pomocy dzieciom z terenu powiatu piskiego, w tym też dzieciom doznającym przemocy. Świetlica wspomaga w rozwoju oraz formowaniu prawidłowych postaw społecznych.

W 2021 roku w powiecie piskim stwierdzono 1 034 przestępstw (w tym: 617 kryminalne oraz 33 przeciwko życiu i zdrowiu). Oznacza to, że na każdych

1000 mieszkańców odnotowano 18,63 przestępstw. Jest to wartość nieznacznie większa od wartości dla województwa warmińsko-mazurskiego oraz nieznacznie mniejsza od średniej dla całej Polski.

Rysunek 4. Przestępstwa stwierdzone w powiecie piskim w latach 2012-2021

(Źródło: GUS)



Źródło: https://www.polskawliczbach.pl/powiat_piski#poziom-przestepczosci

PROBLEMY PRZEMOCY W RODZINIE

Mocne strony:

1. Realizowanie procedury „Niebieskiej Karty” w rodzinach dotkniętych przemocą.
2. Prowadzenie programu Korekcyjno-Edukacyjnego dla osób stosujących przemoc w rodzinie.
3. Prowadzenie Ośrodka Interwencji Kryzysowej dla ofiar przemocy w rodzinie.
4. Włączenie się w kampanie społecznej dotyczące przemocy domowej oraz szkolnej.
5. Udzielanie specjalistycznego poradnictwa dla osób dotkniętych przemocą w formie poradnictwa psychologicznego i prawnego.
6. Organizacja szkoleń dla dzieci i rodziców na temat przemocy w rodzinie i w szkole.

Szanse:

1. Wzrost świadomości społecznej dotyczącej przemocy w rodzinie oraz oferowanych form wsparcia.
2. Zwiększenie działań informacyjnych dotyczących problemu przemocy w rodzinie.
3. Stałe kształcąca się kadra służb działających w obszarze przeciwdziałania przemocy w rodzinie.
4. Aktywny udział w kampaniach społecznych i informacyjnych przeciwko przemocy w rodzinie.

Słabe strony:

1. Niezadowalający wskaźnik skuteczności działań motywujących osoby stosujące przemoc w rodzinie do uczestnictwa w programach korekcyjno-edukacyjnych.
2. Zjawisko przemocy silnie zakorzenione w środowisku
3. Kontynuowanie wyuczonych zachowań przemocowych przez osoby wcześniej doświadczające przemocy w rodzinie

Zagrożenia:

1. Poczucie bezkarności u osób stosujących przemoc w rodzinie – brak konsekwencji działań.
2. Istniejące w społeczeństwie stereotypy i przekonania dotyczące przemocy – kultura społeczna.
3. Niska świadomość społeczna dotycząca zjawiska przemocy oraz ich form.

1.1. Dane ośrodków pomocy społecznej z terenu Powiatu Piskiego dotyczące zjawiska przemocy

Z danych otrzymanych z ośrodków pomocy społecznej z terenu Powiatu Piskiego wynika, że w porównaniu z 2019 r. zmniejszyła się lub została na podobnym poziomie liczba sprawców przemocy w rodzinie. Z uzyskanych danych wynika, że najczęściej ofiarami przemocy w rodzinie na terenie Powiatu Piskiego są kobiety.

Uzyskane dane zostały zawarte w tabelach poniżej.

Tabela 2: Liczba osób stosujących przemoc w rodzinie

Liczba sprawców przemocy w rodzinie		2019			2020			2021		
		Kobiety	Mężczyźni	Nieletni	Kobiety	Mężczyźni	Nieletni	Kobiety	Mężczyźni	Nieletni
Gmina Pisz	ogółem	231			178			268		
	w tym	9	222	0	10	166	2	1	267	0
Gmina Biała Piska	ogółem	58			48			40		
	w tym	3	54	1	9	38	1	4	36	0
Gmina Orzysz	ogółem	64			55			62		
	w tym	9	55	0	5	50	0	7	55	0
Gmina Ruciane Nida	ogółem	20			18			16		
	w tym	4	16	0	1	17	0	2	14	0

źródło: Dane z ośrodków pomocy społecznej z terenu powiatu piskiego.

Według danych pozyskanych z ośrodków pomocy społecznej **sprawcami przemocy głównie są mężczyźni**, sporadycznie agresorami bywają nieletni.

Tabela 3: Liczba osób dotkniętych przemocą.

Liczba osób dotkniętych przemocą		2019			2020			2021		
		Kobiety	Mężczyzn	Nieletni	Kobiety	Mężczyźni	Nieletni	Kobiety	Mężczyźni	Nieletni
Gmina Pisz	ogółem	231			178			268		
	w tym	204	22	5	71	96	11	237	22	9
Gmina Biała Piska	ogółem	65			58			45		
	w tym	44	15	6	36	12	10	28	9	8
Gmina Orzysz	ogółem	64			55			145		
	w tym	40	19	5	37	12	6	52	36	57
Gmina Ruciane Nida	ogółem	19			19			17		
	w tym	17	1	1	16	1	2	11	3	3

źródło: Dane z ośrodków pomocy społecznej z terenu powiatu piskiego.

Według danych pozyskanych z ośrodków pomocy społecznej osobami dotkniętymi przemocą najczęściej są kobiety.

Doznawanie przemocy jest zawsze doświadczeniem traumatycznym. Jej skutkiem są zarówno bezpośrednie szkody dla zdrowia psychicznego i fizycznego jednostki oraz długotrwale i odległe w czasie problemy, pojawiające się w późniejszym życiu.

Tabela 4: Dane dotyczące ilości prowadzonych i zamkniętych procedur Niebieska Karta w latach 2019-2021.

		2019	2020	2021
Gmina Pisz	Ilość rozpoczętych NK	131	124	152
	Ilość zakończonych NK	139	80	86
Gmina Biała Piska	Ilość rozpoczętych NK	69	62	54
	Ilość zakończonych NK	55	60	50
Gmina Orzysz	Ilość rozpoczętych NK	64	55	62
	Ilość zakończonych NK	46	18	37
Gmina Ruciane Nida	Ilość rozpoczętych NK	19	19	17
	Ilość zakończonych NK	15	11	26

źródło: Dane z ośrodków pomocy społecznej z terenu powiatu piskiego.

Podstawowym założeniem procedury Niebieskiej Karty jest zapewnienie bezpieczeństwa osobie lub osobom, które doświadczają stosowania przemocy w rodzinie.

Z danych otrzymanych z ośrodków pomocy społecznej z terenu Powiatu Piskiego wynika, że w latach 2019-2021 najwięcej prowadzonych Niebieskich Kart jest na terenie gminy Pisz, a najmniejsza ilość Niebieskich Kart na terenie gminy Ruciane Nida.

1.2. Dane Komendy Powiatowej Policji w Piszczu dotyczące zjawiska przemocy.

Z danych otrzymanych z Komendy Powiatowej w Piszczu wynika, że w 2021 r. na terenie Powiatu Piskiego w porównaniu z rokiem 2019 ogólnie zmniejszyła się liczba założonych „Niebieskich Kart” przez funkcjonariuszy Policji.

W 2019 r. liczba założonych „Niebieskich Kart” na terenie Powiatu Piskiego wyniosła 264, natomiast w 2021 r. to 193. Powyższe dane zostały zawarte w Tabeli 5.

Procedura Niebieskiej Karty służy nie tylko rozpoznaniu przemocy, rejestracji przebiegu zdarzenia i jego skutków oraz zaplanowaniu pomocy, ale jest także wykorzystywana w postępowaniu przygotowawczym wszczynanym wobec sprawcy oraz w przypadku podejrzenia stosowania przemocy wobec dziecka.

Tabela 5: Ilość interwencji policji dotyczących przemocy w rodzinie zakończonych procedurą Niebieskiej karty.

	2019 rok	2020 rok	2021 rok
Liczba rozpoczętych procedur Niebieska Karta przez funkcjonariuszy Policji	264	260	193

źródło: Dane z KPP w Piszczu.

Tabela 6: Liczba prowadzonych postępowań z art. 190 kk, 197 kk, 199 kk, 207 kk w latach 2019 – 2021 w Powiecie Piskim.

Dane z Komendy Powiatowej w Pisz			
Artykuł	Rok 2019	Rok 2020	Rok 2021
Liczba spraw wszczętych z art. 207 kk (znęcanie się)	45	67	60
Liczba spraw prowadzonych z art. 190 kk (groźba karalna)	31	46	26
Liczba spraw prowadzonych z art. 197 kk (zgwałcenie i wymuszenie czynności seksualnej)	9	4	8
Liczba spraw prowadzonych z art. 199 kk (seksualne wykorzystanie stosunku zależności lub krytycznego położenia)	0	1	3

źródło: Dane z KPP w Pisz.

Z danych otrzymanych z Komendy Powiatowej w Pisz wynika, że w latach 2019-2021 na terenie Powiatu Piskiego najwięcej spraw zostało wszczętych

- **z art. 207 kk**

Kto znęca się fizycznie lub psychicznie nad osobą najbliższą lub nad inną osobą pozostającą w stałym lub przemijającym stosunku zależności od sprawcy, podlega karze pozbawienia wolności od 3 miesięcy do lat 5.

- **z art. 190 kk**

Kto grozi innej osobie popełnieniem przestępstwa na jej szkodę lub szkodę osoby najbliższej, jeżeli groźba wzbudza w zagrożonym uzasadnioną obawę, że będzie spełniona, podlega grzywnie, karze ograniczenia wolności albo pozbawienia wolności do lat 2.

1.3. Dane Powiatowego Centrum Pomocy Rodzinie w Piszczu dotyczące zjawiska przemocy

Zgodnie z art. 47 ustawy z dnia 12 marca 2004 r. o pomocy społecznej **interwencja kryzysowa** stanowi zespół interdyscyplinarnych działań podejmowanych na rzecz osób i rodzin będących w stanie kryzysu.

Przy Powiatowym Centrum Pomocy Rodzinie w Piszczu funkcjonuje:

- Ośrodek Interwencji Kryzysowej dla ofiar przemocy w rodzinie, który udziela bezpłatnego schronienia dla osób doznających przemocy
- Specjalistyczna Poradnia Rodzinna, w której bezpłatnych porad udzielają:
 - psycholog;
 - mediator rodzinny;
 - prawnik.

➤ Ośrodek Interwencji Kryzysowej działający w strukturach Powiatowego Centrum Pomocy Rodzinie w Piszczu

W strukturach Powiatowego Centrum Pomocy Rodzinie w Piszczu funkcjonuje Ośrodek Interwencji Kryzysowej, udzielający całodobowego, bezpłatnego schronienia osobom, które w szczególności:

- są ofiarami znęcania fizycznego lub psychicznego w swoim środowisku domowym, nie są w stanie wykorzystując własne środki, możliwości i uprawnienia przezwyciężyć trudnych sytuacji z powodu zaistniałej sytuacji kryzysowej.

Ośrodek Interwencji Kryzysowej realizuje swoje zadania poprzez prowadzenie działalności profilaktyczno-edukacyjnej i poradnictwa informacyjno-konsultacyjnego.

W ramach interwencji kryzysowej udziela się schronienia do 3 miesięcy. Ośrodek Interwencji Kryzysowej dysponuje 3 miejscami całodobowego schronienia. Ośrodek Interwencji Kryzysowej finansowany jest z budżetu Powiatu Piskiego.

Ponadto osoby przebywające w Ośrodku Interwencji Kryzysowej korzystają z pomocy pracowników Powiatowego Centrum Pomocy Rodzinie w Piszczu, specjaliści

pracy z rodziną oraz pracownika socjalnego oraz specjalistów zatrudnionych w Specjalistycznej Poradni Rodzinnej działającej przy Powiatowym Centrum Pomocy Rodzinie w Pisz, tj.: konsultacji psychologa porad radcy prawnego oraz wsparcia mediatora.

Tabela 7: Liczba osób dotkniętych przemocą przebywająca w Ośrodku Interwencji Kryzysowej, którym udzielono pomocy w postaci schronienia w latach 2019-2021.

Rok	Liczba osób, którym udzielono schronienia, w tym:	Kobiety	Dzieci
2019	5	1	4
2020	2	1	1
2021	1	1	0
Razem	8	3	5

Źródło: dane Powiatowego Centrum Pomocy Rodzinie w Pisz

Dane liczbowe zawarte w Tabeli 7 wskazują, że w 2019 roku z pomocy Ośrodka Interwencji Kryzysowej skorzystały łącznie 5 osób, w 2020 roku 2 osoby, w 2021 r. skorzystała 1 osoba.

Ofiarami przemocy w rodzinie w okresie od 2019 r. do 2021 r., którym udzielono schronienia były kobiety wraz z dziećmi.

Bardzo ważne jest pomaganie osobom dotkniętym przemocą domową, by uwolniły się od fałszywych schematów myślenia oraz błędnych przekonań na temat cierpienia i zaburzonych więzi rodzinnych. Należy podejmować działania zmierzające do zmiany świadomości, że bicie i przemoc psychiczna nie dają rezultatów wychowawczych, a pogłębiają istniejący kryzys. Dziecko musi czuć miłość i oparcie w rodzinie.

➤ **Realizacja programu korekcyjno-edukacyjnego przez Powiatowe Centrum Pomocy Rodzinie w Pisz.**

Powiatowe Centrum Pomocy Rodzinie w Pisz corocznie prowadzi program korekcyjno-edukacyjny dla osób stosujących przemoc w rodzinie.

Podstawowym celem programu jest powstrzymanie sprawców od stosowania przemocy w rodzinie. Program skierowany jest do osób, które mają trudności w relacjach z innymi, zauważają trudności w rozpoznawaniu przeżywanych emocji oraz stosują różne formy agresji w osiągnięciu celów i konfliktów.

Program realizowany jest w formie zajęć:

- indywidualnych
- grupowych.

Do najczęściej stosowanych form zajęć należą: warsztaty, ćwiczenia, dyskusje, wykłady, psychodrama, odgrywanie ról, treningi umiejętności psychologicznych (komunikacji, asertywności), zajęcia psycho-edukacyjne, projekcje filmów, psychotesty, analizy indywidualnych przypadków, porady rodzinno-wychowawcze, elementy indywidualnej psychoterapii i inne metody aktywizujące.

Podczas spotkań realizowane są zagadnienia z zakresu m. in.:

- rozumienia własnych emocji,
- komunikowania się bez przemocy,
- budowania relacji interpersonalnych opartych na partnerstwie i równości,
- odpowiedzialnego rodzicielstwa,
- treningu zachowań asertywnych,
- sposobu radzenia sobie z emocjami ze szczególnym uwzględnieniem złości,
- rozumienia rozmaitych form przemocy jako strategii kontroli i zastępowania ich działaniami niekontrolującymi.

Warunkiem wzięcia udziału w tym programie jest dobrowolne przyznanie się do stosowania przemocy i chęć uczestnictwa w nim. Po zakończeniu programu prowadzony jest monitoring osób, które go ukończyły.

Tabela 8: Dane Programu korekcyjno-edukacyjnego dla osób stosujących przemoc w rodzinie.

Program korekcyjno-edukacyjny dla osób stosujących przemoc w rodzinie realizowany przez Powiatowe Centrum Pomocy Rodzinie w Pisz	2019	2020	2021
Liczba osób uczestniczących w programie	11	6	8
Liczba osób, które ukończyły program	6	3	4

Źródło: dane Powiatowego Centrum Pomocy Rodzinie w Pisz.

Sprawcy przemocy to zwykle osoby o dość chwiejnej strukturze osobowości i określonych predyspozycjach temperamentalnych. Pod zachowaniami przemocowymi zazwyczaj kryje się jednostka o niskim poczuciu własnej wartości, nieumiejąca radzić sobie z emocjami, często z doświadczeniami podlegania lub/i obserwacji przemocy w swojej osobistej historii. Biologiczne podłoże dodatkowo zwykle sprzyja nieradzeniu sobie z sytuacjami większego pobudzenia emocjonalnego.

Powiatowe Centrum Pomocy Rodzinie w Pisz zgodnie z załącznikiem nr 2 do Krajowego Programu Przeciwdziałania Przemocy w Rodzinie – Wytyczne do tworzenia modelowych programów korekcyjno-edukacyjnych, prowadzi system monitorowania funkcjonowania osób uczestniczących w programie korekcyjno-edukacyjnym w środowisku rodzinnym i lokalnym.

Monitoring efektów programu wobec osób, które go ukończyły trwa do 3 lat. Informacje o zachowaniach sprawcy i funkcjonowaniu w jego środowisku lokalnym są zbierane przez pracownika Centrum oraz uzupełniane w oparciu o dane od dzielnicowych funkcjonariuszy policji, pracowników socjalnych ośrodków pomocy społecznej, kuratorów sądowych.

Efekty oddziaływań korekcyjno-edukacyjnych ze sprawcami przemocy w rodzinie dotyczą redukcji zachowań przemocowych, poprawy relacji rodzinnych, małżeńskich, rodzicielskich, zwiększenia świadomości sprawców w tematyce związanej z przemocą w rodzinie, nabycia umiejętności przez sprawców rozwiązywania konfliktów

Najważniejszym efektem realizacji tego zadania w stosunku do osób stosujących przemoc w rodzinie jest:

- poprawa relacji rodzinnych,
- zmniejszenie agresywnych zachowań wobec najbliższej rodziny.

➤ **Liczba dzieci, które został odebrane z rodziny z powodu bezpośredniego zagrożenia życia lub zdrowia w związku z przemocą w rodzinie w związku z art. 12a ustawy o przeciwdziałaniu przemocy w rodzinie.**

➤

Zgodnie z art. 12a ustawy o przeciwdziałaniu przemocy w rodzinie w razie bezpośredniego zagrożenia życia lub zdrowia dziecka w związku z przemocą w rodzinie pracownik socjalny wykonujący obowiązki służbowe ma prawo odebrać dziecko z rodziny i umieścić je u innej niezamieszkującej wspólnie osoby najbliższej, w rodzinie zastępczej lub w placówce opiekuńczo-wychowawczej.

Tryb umieszczania dzieci w rodzinie zastępczej lub w placówce opiekuńczo-wychowawczej regulują przepisy ustawy z dnia 9 czerwca 2011 r. o wspieraniu rodziny i systemie pieczy zastępczej.

Decyzję tą podejmuje pracownik socjalny wspólnie z funkcjonariuszem Policji, a także z lekarzem, lub ratownikiem medycznym, lub pielęgniarką.

Tabela 9: Liczba dzieci odebranych przez pracownika socjalnego Ośrodka Pomocy Społecznej na podstawie art. 12a Ustawy z dnia 29 lipca 2005 r. o przeciwdziałaniu przemocy w rodzinie (tj. Dz. U. z 2021 poz. 1249).

Liczba dzieci odebranych przez pracownika socjalnego Ośrodka Pomocy Społecznej na podstawie art. 12a Ustawy o przeciwdziałaniu przemocy w rodzinie	2019	2020	2021
Gmina Pisz	0	0	0
Gmina Biała Piska	0	0	0
Gmina Orzysz	0	0	0
Gmina Ruciane Nida	0	0	0

źródło: Dane z ośrodków pomocy społecznej z terenu powiatu piskiego.

Z danych uzyskanych z ośrodków pomocy społecznej wynika, że w latach 2019-2021 na terenie Powiatu Piskiego nie było przypadków odebrania dzieci przez pracownika socjalnego Ośrodka Pomocy Społecznej na podstawie art. 12a Ustawy z dnia 29 lipca 2005 r. o przeciwdziałaniu przemocy w rodzinie.

1.4. Dane Sądu Rejonowego w Piszczu dotyczące zjawiska przemocy

W wyniku postępowań prowadzonych przez Sąd Rejonowy w Piszczu w okresie 2019 r. - 2021 r. skazano 27 osób z art. 207 Kodeksu karnego, u których orzeczono karę pozbawienia wolności.

Natomiast karę pozbawienia wolności z art. 207 Kodeksu karnego w zawieszeniu w latach 2019-2021 otrzymało 57 osób. Analizowane dane opisuje Tabela 10.

Tabela 10: Liczba osób skazanych z art. 190 kk, 197 kk, 199 kk, 207 kk w latach 2019 – 2021 .

Dane z Sądu Rejonowego w Piszczu				
Artykuł	Wyrok	Rok 2019	Rok 2020	Rok 2021
art. 207 kk (znęcanie się)	Kara pozbawienia wolności	10	4	13
	Kara pozbawienia wolności w zawieszeniu	17	15	25
	Umorzenie postępowania	1	1	7
art. 190 kk (groźba karalna)	Kara pozbawienia wolności	2	0	2
	Kara pozbawienia wolności w zawieszeniu	0	0	1
	Umorzenie postępowania	0	0	0
art. 197 kk (zgwałcenie i wymuszenie czynności seksualnej)	Kara pozbawienia wolności	1	0	0
	Kara pozbawienia wolności w zawieszeniu	0	0	0
	Umorzenie postępowania	0	0	0
art. 199 kk (seksualne wykorzystanie stosunku zależności lub krytycznego położenia)	Kara pozbawienia wolności	0	0	0
	Kara pozbawienia wolności w zawieszeniu	0	0	0
	Umorzenie	0	0	0

	postępowania			
--	--------------	--	--	--

źródło: dane z Sądu Rejonowego w Pieszu

Z danych otrzymanych z Sądu Rejonowego w Pieszu wynika, że w latach 2019 – 2021 na terenie Powiatu Piskiego najwięcej spraw zostało rozpatrzonych

- z art. 207 kk

(Kto znęca się fizycznie lub psychicznie nad osobą najbliższą lub nad inną osobą pozostającą w stałym lub przemijającym stosunku zależności od sprawcy, podlega karze pozbawienia wolności od 3 miesięcy do lat 5).

Tabela 11: Liczba osób zobowiązanych przez Sąd Rejonowy w Pieszu do udziału w programie korekcyjno-edukacyjnym dla osób stosujących przemoc w rodzinie w latach 2019-2021.

Dane z Sądu Rejonowego w Pieszu			
Liczba osób zobowiązanych przez Sąd do udziału w programie korekcyjno-edukacyjnym dla osób stosujących przemoc w rodzinie	Rok 2019	Rok 2020	Rok 2021
	1	0	0

źródło: dane z Sądu Rejonowego w Pieszu

Sąd Rejonowy w Pieszu zobowiązał w 2019 r. 1 osobę do udziału w Programie Korekcyjno-Edukacyjnym dla Sprawców Przemocy w Rodzinie. W 2020 r. i 2021 r. nie zobowiązał żadnej osoby do udziału w ww. programie.

1.5. Dane Prokuratury Rejonowej w Piszczu dotyczące zjawiska przemocy

Tabela 12: Zestawienie danych z Prokuratury Rejonowej w Piszczu dotyczących wszczętych postępowań z art. 190 kk, 197 kk, 199 kk, 207 kk w latach 2019 – 2021.

Dane z Prokuratury Rejonowej w Piszczu				
artykuł		Rok 2019	Rok 2020	Rok 2021
Art. 207 kk (znęcanie się)	Skierowano do Sądu	40	47	47
	Umorzono postępowanie	15	17	19
	Nakaz opuszczenia lokalu	0	0	7
Art. 190 kk (groźba karalna)	Skierowano do Sądu	28	46	0
	Umorzono postępowanie	19	19	0
	Nakaz opuszczenia lokalu	0	0	0
Art. 197 kk (zgwałcenie i wymuszenie czynności seksualnej)	Skierowano do Sądu	2	2	0
	Umorzono postępowanie	8	3	0
Art. 199 kk (seksualne wykorzystanie stosunku zależności lub krytycznego położenia)	Skierowano do Sądu	1	1	0
	Umorzono postępowanie	0	0	0

źródło: dane z Prokuratury Rejonowej w Piszczu

Z danych otrzymanych z Prokuratury Rejonowej w Piszczu wynika, że w latach 2019-2021 na terenie Powiatu Piskiego najwięcej spraw zostało wszczętych

- **z art. 207 kk**

Kto znęca się fizycznie lub psychicznie nad osobą najbliższą lub nad inną osobą pozostającą w stałym lub przemijającym stosunku zależności od sprawcy, podlega karze pozbawienia wolności od 3 miesięcy do lat 5)

- **art. 190 kk**

Kto grozi innej osobie popełnieniem przestępstwa na jej szkodę lub szkodę osoby najbliższej, jeżeli groźba wzbudza w zagrożonym uzasadnioną obawę, że będzie spełniona, podlega grzywnie, karze ograniczenia wolności albo pozbawienia wolności do lat 2).

2. Założenia programu

Założenia programu są spójne z założeniami Krajowego Program Przeciwdziałania Przemocy w Rodzinie i jednocześnie skorelowane z lokalnymi potrzebami i dotychczasowymi działaniami.

Powiatowy Program oparty jest na zasadach:

- Wzajemnej współpracy i współdziałaniach organów administracji publicznej oraz organizacji pozarządowych powołanych do realizacji zadań związanych z przeciwdziałaniem przemocy
- Promowania wartości rodzinnych, w tym poszanowania prawa dzieci i młodzieży do życia w bezpiecznym środowisku wolnym od przemocy
- Szczególnej ochrony dzieci, z zachowaniem ich praw do wychowywania się w rodzinie, poprzez udzielenie rodzinie szczególnego wsparcia w dążeniu do poprawy jej funkcjonowania
- Edukacja mieszkańców Powiatu Piskiego na temat zjawiska przemocy w rodzinie

3. Cele programu

Głównym celem Programu jest podejmowanie działań mających na celu ograniczenie skali zjawiska przemocy w rodzinie na terenie Powiatu Piskiego.

Cele szczegółowe:

- 1. Podnoszenie kompetencji służb i przedstawicieli podmiotów realizujących działania z zakresu przeciwdziałania przemocy w rodzinie.*
- 2. Profilaktyka i edukacja społeczna*
- 3. Oddziaływanie na osoby stosujące przemoc w rodzinie,*
- 4. Ochrona i pomoc osobom dotkniętym przemocą w rodzinie.*

Zmniejszenie skali zjawiska przemocy w rodzinie, pomaganie osobom dotkniętym przemocą, a także oddziaływanie na osoby stosujące przemoc jest najważniejszym celem, który powinien łączyć działania wszystkich instytucji.

CEL SZCZEGÓŁOWY NR 1

Podnoszenie kompetencji służb i przedstawicieli podmiotów realizujących działania z zakresu przeciwdziałania przemocy w rodzinie.

Działania:

1. Zwiększenie skuteczności działań osób zobowiązanych i uprawnionych do przeciwdziałania przemocy w rodzinie poprzez udział w spotkaniach, szkoleniach oraz konferencjach na temat przemocy w rodzinie.
2. Umożliwienie pomocy psychologicznej oraz prawnej osobom zajmującym się przeciwdziałaniem przemocy w rodzinie.
3. Umożliwienie pracownikom udziału w dostępnej ofercie szkoleniowej z zakresu przeciwdziałania przemocy w rodzinie.

CEL SZCZEGÓŁOWY NR 2

Profilaktyka i edukacja społeczna

Działania:

1. Opracowanie i publikacja ulotek informacyjnych oraz plakatów dotyczących występowania zjawiska przemocy w rodzinie oraz informowanie mieszkańców powiatu o możliwościach uzyskania wsparcia
2. Aktualizacja i upowszechnianie bazy instytucji działających na rzecz osób doznających przemocy oraz zakresu ich działania
3. Organizacja spotkań dla rodziców na temat prawidłowych metod wychowawczych w stosunku do dzieci zagrożonych przemocą
4. Włączenie się w kampanie społeczne dotyczące przemocy domowej

CEL SZCZEGÓŁOWY NR 3

Oddziaływanie na osoby stosujące przemoc w rodzinie

Działania:

1. Edukacja sprawców przemocy w rodzinie poprzez realizację programów korekcyjno-edukacyjnych dla osób stosujących przemoc w rodzinie.
2. Monitorowanie zachowań sprawców przemocy po zakończeniu programów korekcyjno-edukacyjnych.
3. Udzielenie wsparcia osobom stosującym przemoc w rodzinie w postaci specjalistycznego poradnictwa .

CEL SZCZEGÓŁOWY NR 4

Ochrona i pomoc osobom dotkniętym przemocą w rodzinie.

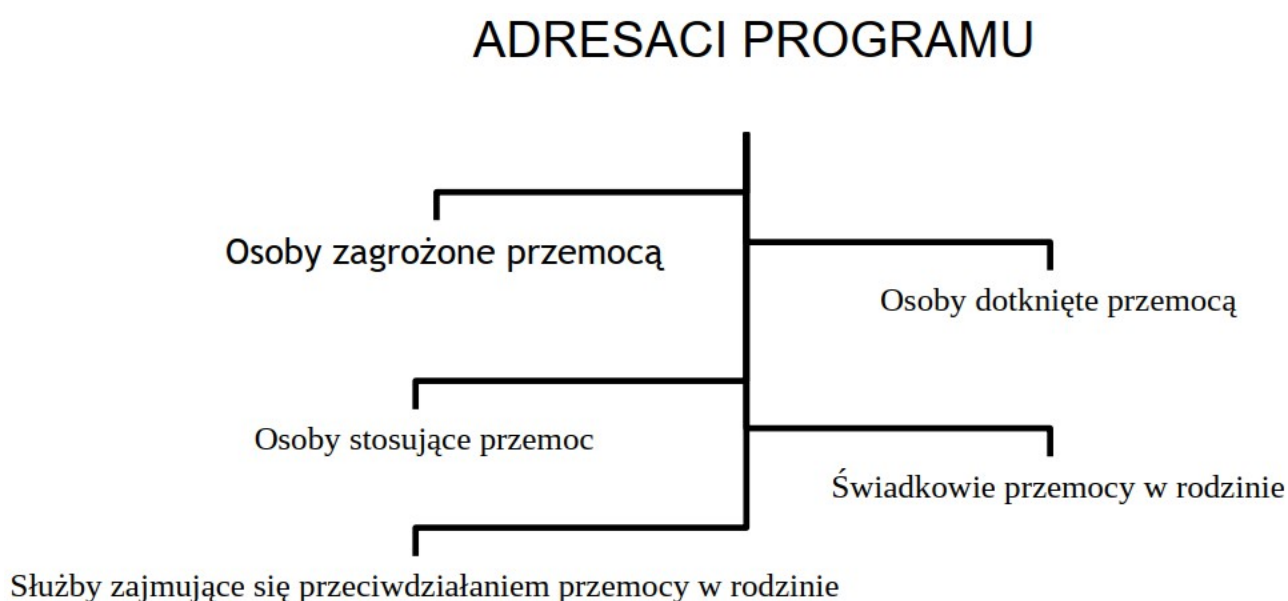
Działania:

1. Zapewnienie osobom dotkniętym przemocą w rodzinie miejsca w Ośrodku Interwencji Kryzysowej
2. Zapewnienie schronienia dla dzieci, będących ofiarami przemocy w rodzinie poprzez znalezienie miejsc w pieczy zastępczej
3. Udzielenie specjalistycznej pomocy i wsparcia ofiarom przemocy w zakresie poradnictwa psychologicznego, prawnego, socjalnego, zawodowego i rodzinnego oraz miejsca dla dzieci w placówce wsparcia dziennego- świetlicy Panda.

4. Adresaci Programu

Program obejmuje swym zasięgiem teren powiatu piskiego, w skład którego wchodzi gminy: Pisz, Orzysz, Ruciane – Nida oraz Biała – Piska.

Rysunek 5. Adresaci programu przeciwdziałania przemocy oraz ochrony ofiar przemocy



Jak wynika z Wykresu adresatami programu są osoby zamieszkałe teren Powiatu Piskiego, a w szczególności:

- Osoby zagrożone przemocą w rodzinie;
- Osoby dotknięte przemocą w rodzinie;
- Osoby stosujące przemoc w rodzinie;
- Świadkowie przemocy w rodzinie;
- Służby zajmujące się przeciwdziałaniem przemocy w rodzinie.

5. Harmonogram działań

Na podstawie stworzonych celów szczegółowych opracowano działania do zrealizowania. Poniższa tabela ukazuje działania do zrealizowania w ramach celów szczegółowych programu.

Tabela 13: Założone działania w oparciu o cele szczegółowe.

Działanie		Wskaźniki	Termin realizacji	Przewidywane efekty
1.	Cel szczegółowy: Podnoszenie kompetencji służb i przedstawicieli podmiotów realizujących działania z zakresu przeciwdziałania przemocy w rodzinie.			
1.1	Zwiększenie skuteczności działań osób zobowiązanych i uprawnionych do przeciwdziałania przemocy w rodzinie poprzez udział w spotkaniach, szkoleniach oraz konferencjach na temat przemocy w rodzinie	Liczba spotkań, szkoleń oraz konferencji na temat przemocy w rodzinie.	2023-2030	<ul style="list-style-type: none">• Odpowiednie przygotowanie osób pomagających ofiarom i sprawcom przemocy w rodzinie• Zwiększenie wiedzy oraz kompetencji w zakresie udzielania skutecznej pomocy• Umiejętność rozpoznawania sytuacji przemocy domowej
1.2	Umożliwienie pomocy psychologicznej oraz prawnej osobom zajmującym się przeciwdziałaniem przemocy w rodzinie.	Liczba osób korzystających z pomocy psychologa i prawnika	2023-2030	<ul style="list-style-type: none">• Odpowiednie przygotowanie osób pomagających ofiarom i sprawcom przemocy w rodzinie
1.3	Umożliwienie pracownikom udziału w dostępnej ofercie szkoleniowej z zakresu przeciwdziałania przemocy w rodzinie	Liczba pracowników biorących udział w ofercie szkoleniowej z zakresu przeciwdziałania przemocy w rodzinie	2023-2030	<ul style="list-style-type: none">• Zwiększenie wiedzy oraz kompetencji w zakresie udzielania skutecznej pomocy

Działanie		Wskaźniki	Termin realizacji	Przewidywane efekty
2.	Cel szczegółowy: Profilaktyka i edukacja społeczna			
2.1	Opracowanie i publikacja ulotek informacyjnych oraz plakatów dotyczących występowania zjawiska przemocy w rodzinie oraz informowanie mieszkańców powiatu o możliwościach uzyskania wsparcia	Liczba wydanych ulotek informacyjnych oraz plakatów	2023-2030	<ul style="list-style-type: none"> • Zwiększenie wiedzy na temat zasobów instytucji działających w obszarze przeciwdziałania przemocy • Wzrost świadomości na temat postępowania w przypadku doznania przemocy poprzez zwiększenie zainteresowania różnych środowisk na temat problemu przemocy
2.2	Aktualizacja i upowszechnianie bazy instytucji działających na rzecz osób doświadczających przemocy oraz zakresu ich działania	Liczba aktualizacji bazy instytucji działających na rzecz osób doświadczających przemocy	2023-2030	<ul style="list-style-type: none"> • Zwiększenie dostępu do informacji na temat przysługujących praw i uprawnień
2.3	Organizacja spotkań dla rodziców na temat prawidłowych metod wychowawczych w stosunku do dzieci zagrożonych przemocą	Liczba zorganizowanych spotkań	2023-2030	<ul style="list-style-type: none"> • Podniesienie świadomości rodziców na temat prawidłowych metod wychowawczych
2.4	Włączenie się w kampanie społeczne dotyczące przemocy domowej	Liczba zorganizowanych spotkań w ramach kampanii	2023-2030	<ul style="list-style-type: none"> • Wzrost pozytywnych postaw społecznych i działań wolnych od przemocy • Zwiększenie poczucia odpowiedzialności za własne czyny • Wzrost pozytywnych postaw rodzicielskich

Działanie		Wskaźniki	Termin realizacji	Przewidywane efekty
3	Cel szczegółowy: Oddziaływanie na osoby stosujące przemoc w rodzinie.			
3.1	Edukacja sprawców przemocy w rodzinie poprzez realizację programów korekcyjno-edukacyjnych dla osób stosujących przemoc w rodzinie	Liczba osób uczestniczących w programach korekcyjno-edukacyjnych	2023-2030	<ul style="list-style-type: none"> • Zmniejszenie przemocy w rodzinie przez uczestników programu • Zwiększenie świadomości zachowań agresywnych u osób stosujących przemoc w rodzinie • Zwiększenie poczucia odpowiedzialności za własne czyny u osób stosujących przemoc w rodzinie
3.2	Monitorowanie zachowań sprawców przemocy po zakończeniu programów korekcyjno-edukacyjnych	Liczba przeprowadzonych monitoringów	2023-2030	<ul style="list-style-type: none"> • Wzrost liczby osób, które nabyły umiejętność rozwiązywania konfliktów w sposób konstruktywny
3.3	Udzielenie wsparcia osobom stosującym przemoc w rodzinie w postaci specjalistycznego poradnictwa	Liczba osób korzystających z poradnictwa specjalistycznego	2023-2030	<ul style="list-style-type: none"> • Zwiększenie skuteczności w radzeniu sobie z przemocą • Ograniczenie zjawiska przemocy w rodzinie

Działanie		Wskaźniki	Termin realizacji	Przewidywane efekty
4	Cel szczegółowy: Ochrona i pomoc osobom dotkniętym przemocą w rodzinie.			
4.1	Zapewnienie osobom dotkniętym przemocą w rodzinie miejsca w Ośrodku Interwencji Kryzysowej	Liczba osób korzystających ze schronienia w Ośrodku	2023-2030	<ul style="list-style-type: none"> • Zapewnienie poczucia bezpieczeństwa ofiarom przemocy • Przerwanie przemocy w rodzinie • Zwiększenie umiejętności społecznych oraz wiedzy ofiarom przemocy • Zwiększenie wiary we własne siły i możliwości • Zwiększenie skuteczności w radzeniu sobie z przemocą w rodzinie
4.2	Zapewnienie schronienia dla dzieci, będących ofiarami przemocy w rodzinie poprzez znalezienie miejsc w pieczy zastępczej	Liczba małoletnich skierowanych do różnych form pieczy zastępczej z powodu przemocy w rodzinie	2023-2030	<ul style="list-style-type: none"> • Przerwanie przemocy i zapewnienie bezpieczeństwa dzieciom będącym ofiarami przemocy
4.3	Udzielenie specjalistycznej pomocy i wsparcia ofiarom przemocy w zakresie poradnictwa psychologicznego, prawnego, socjalnego, zawodowego i rodzinnego oraz miejsca dla dzieci w placówce wsparcia dziennego-światlicy Panda	Liczba osób korzystających ze wsparcia specjalistycznego	2023-2030	<ul style="list-style-type: none"> • Zwiększenie umiejętności społecznych ofiar przemocy, • Zwiększenie skuteczności w radzeniu sobie z przemocą w rodzinie • Zwiększenie pewności siebie

6. Realizatorzy programu

Powiatowy Program Przeciwdziałania Przemocy oraz Ochrony Ofiar Przemocy w Rodzinie będzie realizowany przez Powiatowe Centrum Pomocy Rodzinie w Piszcu we współpracy z innymi jednostkami, a w szczególności:

- ✓ Ośrodkami pomocy społecznej z terenu powiatu piskiego;
- ✓ Komendą Powiatową Policji w Piszcu;
- ✓ Sądem Rejonowy w Piszcu;
- ✓ Powiatową Poradnią Psychologiczno-Pedagogiczną w Piszcu;
- ✓ Ośrodkiem Profilaktyki i Terapii w Piszcu;
- ✓ Szkołami;
- ✓ Placówkami służby zdrowia;
- ✓ Organizacjami pozarządowymi i innymi instytucjami działającymi na rzecz przeciwdziałania przemocy w rodzinie.

7. Monitoring programu

Realizacja Programu oraz jego powodzenie zależne będzie od współpracy między instytucjami. Monitoring programu będzie prowadzony systematycznie. Powiatowe Centrum Pomocy Rodzinie w Piszku będzie składało Radzie Powiatu sprawozdanie z efektów realizacji programu w ramach corocznych sprawozdań z zakresu działalności Powiatowego Centrum Pomocy w Rodzinie

8. Źródła finansowania programu

Środki finansowe na działania określone w Powiatowym Programie Przeciwdziałania Przemocy w Rodzinie oraz Ochrony Ofiar Przemocy w Rodzinie w Powiecie Piskim na lata 2023 – 2030 pozyskane będą z poniższych źródeł:

- budżetu państwa
- budżetu Powiatu Piskiego.

9. Spodziewane efekty realizowanych działań

Zakłada się, że zadania realizowane w ramach Programu doprowadzą do zwiększenia skuteczności w zakresie przeciwdziałania przemocy w rodzinie poprzez:

- zwiększenie społecznej świadomości, wrażliwości i zaangażowania w przeciwdziałanie przemocy w rodzinie,
- zmianę postaw społeczności lokalnej wobec przemocy w rodzinie;
- pogłębienie wiedzy społeczeństwa o zjawisku przemocy w rodzinie i sposobach radzenia sobie z tym problemem;
- usprawnienie systemu pomocy osobom dotkniętym przemocą w rodzinie oraz stosującym przemoc (w tym: udzielanie profesjonalnej pomocy specjalistycznej, zwiększenie dostępności do form wsparcia);
- podniesienie jakości udzielanej pomocy (doskonalenie kadry działającej w obszarze przeciwdziałania przemocy w rodzinie);
- wzrost liczby osób profesjonalnie zajmujących się świadczeniem usług na rzecz osób dotkniętych przemocą oraz osób stosujących przemoc w rodzinie (doskonalenie kadry działającej w obszarze przeciwdziałania przemocy w rodzinie);
- zmniejszenie liczby osób i rodzin dotkniętych przemocą;
- rozwój systemu współpracy między instytucjami działającymi w obszarze przeciwdziałania przemocy w rodzinie.

Program stanowi dokument otwarty i elastyczny. Oznacza to, że może podlegać modyfikacjom na skutek zmieniającej się rzeczywistości, rozeznaczonych potrzeb mieszkańców Powiatu Piskiego oraz wymogów prawnych.

Indeks tabel

Powierzchnia gmin znajdujących się na terenie powiatu piskiego	28
Liczba osób stosujących przemoc w rodzinie	33
Liczba osób dotkniętych przemocą.	34
Dane dotyczące ilości prowadzonych i zamkniętych procedur	
Niebieska Karta w latach 2019-2021.	35
Ilość interwencji policji dotyczących przemocy w rodzinie	
zakończonych procedurą Niebieskiej karty.	36
Liczba prowadzonych postępowań z art. 190 kk, 197 kk, 199 kk, 207 kk	
w latach 2019 – 2021 w Powiecie Piskim.	37
Liczba osób dotkniętych przemocą przebywająca w	
Ośrodku Interwencji Kryzysowej, którym udzielono pomocy	
w postaci schronienia w latach 2019-2021.	39
Dane Programu korekcyjno-edukacyjnego	
dla osób stosujących przemoc w rodzinie.	41
Liczba dzieci odebranych przez pracownika socjalnego Ośrodka	
Pomocy Społecznej na podstawie art. 12a Ustawy z dnia 29 lipca 2005 r.	
o przeciwdziałaniu przemocy w rodzinie (tj. Dz. U. z 2021 poz. 1249).	43
Liczba osób skazanych z art. 190 kk, 197 kk, 199 kk, 207 kk	
w latach 2019 – 2021 .	44
Liczba osób zobowiązanych przez Sąd Rejonowy w Pieszce	
do udziału w programie korekcyjno-edukacyjnym dla osób stosujących	
przemoc w rodzinie w latach 2019-2021.	45
Zestawienie danych z Prokuratury Rejonowej w Pieszce dotyczących wszczętych	
postępowań z art. 190 kk, 197 kk, 199 kk, 207 kk w latach 2019 – 2021.	46
Założone działania w oparciu o cele szczegółowe.	52